

Des Flingues et *DES TROUBLES*

Volume 1



**La Tommy Gun
et son inventeur**

**Un supplément non-officiel pour
Chroniques Oubliées
Contemporain**

**CHRONIQUES
OUBLIÉES
CONTEMPORAIN**



Crédits



Howard Phillips Lovecraft (1890-1937)

Maître de l'horreur

Ce document que vous lisez actuellement est une production amateur, gratuite et absolument non-officielle.

Production de scriipt.com

Auteurs : Iso, Val Gossevitch, Léa Prunella

Chroniques Oubliées™ Contemporain est un jeu de Black Book Editions/Casus Belli. Tous droits réservés.

Directeur de publication : David Burckle

Règles originales CO : David Burckle, Damien Coltice

Règles COC : Laurent « Kegron » Bernasconi et Thomas Robert

Edition et direction artistique COC : Tête Brulée

Auteur : Laurent « Kegron » Bernasconi

Textes complémentaires : Thomas Berjoan, Tristan Blind, Damien Coltice et Didier Guiserix, Thomas Robert

L'équipe Black Book Editions : Eric Bernard, Yannick Le Brethon, David Burckle, Damien Coltice, Jérôme Cor-dier, Laura Hoffmann, Romano Garnier, Aurélie Pesseas, Tête Brulée.



Tout comme en Août 2017 quand j'ai écrit un article portant le titre de [\[Cthulhu\] Thompson : La Tommy Gun durant les années 20 et 30](#), un article entièrement consacré à la mitraillette inventée par John T Thompson.

Au fur et à mesure des recherches sur l'arme et son inventeur, je découvrais un grand nombre de sources de documentations qui m'entraînaient dans l'histoire des Etats-Unis. Je tombais sur les évènements de la guerre hispano-américaine, et les bananas wars, des évènements presque aussi passionnants que la période des années 20.

L'idée d'en faire un supplément gratuit amateur est donc venue assez vite, mais il est aussi apparu évident que ce supplément risquait fort de faire beaucoup, beaucoup de pages. Et c'est ainsi que j'ai décidé de découper un peu tout cela.

Ce premier volume est plutôt consacré à John Thompson et à son invention, même si au fil des pages vous allez constater quelques incursions dans des périodes de l'histoire de la fin du 19^{ème} et de la première moitié du 20^{ème} siècle.

J'espère que ce que vous lisez vous plaira autant qu'il m'a plus de le réaliser et de le partager avec vous.



Tables des matières

Crédits -----	Page	2
Avant-propos -----	Page	3
Table des matières -----	Page	4
Une histoire de la mitraillette Thompson -----	Page	5
Jeu de rôle, Thompson et Appel de Cthulhu -----	Page	5
Les origines : L'inventeur -----	Page	6
Le corps de l'ordonnance de l'United States Army -----	Page	7
La Guerre hispano-américaine -----	Page	8
Le début du XX ^{ème} siècle -----	Page	9
Guerre hispano-américaine -----	Page	10
John Taliaferro Thompson -----	Page	11
Première Guerre mondiale -----	Page	14
Les Fusils de la Première Guerre Mondiale -----	Page	14
Les prototypes -----	Page	15
Thompson au fil du temps -----	Page	16
Le Pistolet Mitrailleur Thompson M 1921 Auto-Ordnance en détail -----	Page	19
Fiche de Personnage -----	Page	27
Open game licence version 1.0a -----	Page	29



Une histoire de la mitrailleuse Thompson

Le pistolet-mitrailleur Thompson est une arme à feu américaine, inventée par John T. Thompson, devenue tristement célèbre durant la prohibition.

Le premier exemplaire de la Thompson fut construit en 1917, la première série de 40 pièces entre 1918 et 1919, la production industrielle débuta en 1921.

L'arme fut utilisée par la IRA (*Irish Republican Army*), la pègre, des industriels, la police et le FBI pendant la prohibition où elle était plus connue sous le nom de sous le nom de « **Tommy Gun** », « **Annihilator** », « **Chicago Typewriter** », « **Chicago Piano** », « **Chicago Style** », « **Chicago Organ Grinder** », « **Trench Broom** », « **Trench Sweeper** », « **The Chopper** », ou simplement « **The Thompson** ».

Jeu de rôle, Thompson et aventure Pulp

Dans les années 20 et 30, il semble évident que la mitrailleuse Thompson est une arme emblématique. Si l'arme n'est pas une arme courante, elle est néanmoins déjà célèbre. Les pistolets-mitrailleurs Thompson sont des armes chères, impressionnantes dans leur usage, et aux mains de criminels endurcis, terriblement efficaces.

Le personnage qui achète une Thompson est donc soit un agent des forces de l'ordre, soit un criminel avec des moyens financiers suffisants. Et quand on va acheter une telle arme, c'est parce que l'on pense que l'on va avoir à faire à une forte opposition.

Des Flingues et des Troubles (FedT)

Le supplément gratuit et officiel que vous lisez en ce moment est un complément fort utile pour les ouvrages officiels de la gamme de Chroniques Oubliées™ Contemporain (CoC).

La sortie de Chroniques Oubliées™ Contemporain a été l'occasion de faire découvrir d'autres ambiances de jeu que l'*heroic fantasy*.

Et s'il est une ambiance que j'affectionne, c'est bien celle du début du 20^{ème} siècle.

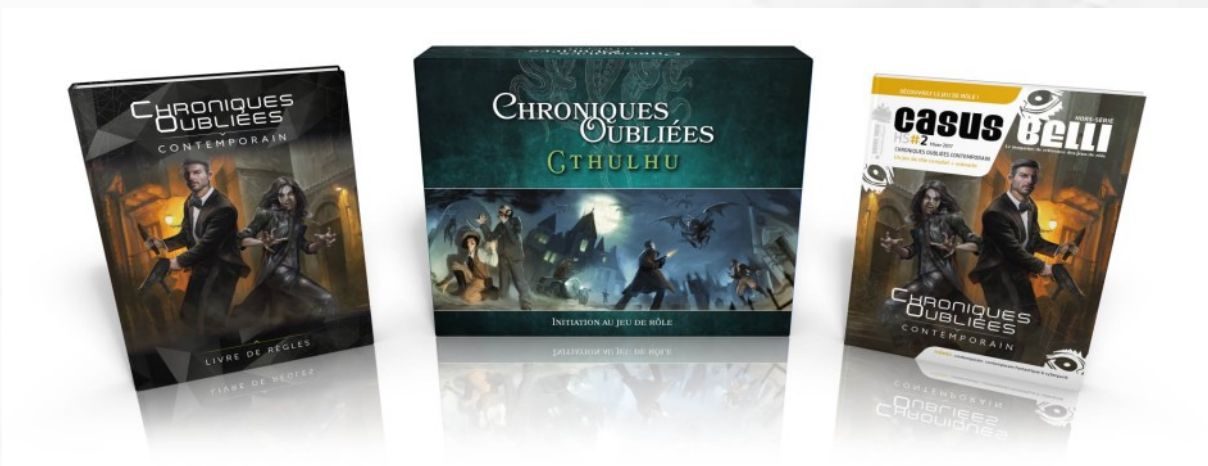
Bien entendu vous avez déjà dans ce domaine, *l'Appel de Cthulhu*, *Crimes*, *Maléfices*, pour ne citer qu'eux. Avec « des Flingues et des Troubles » (FedT) nous voulions cerner quelques éléments historiques supplémentaires pour jouer dans le cadre des années 20 ou 30, mais sans forcément y ajouter de relation au Mythe de Cthulhu.

En adaptant ces volumes à Chroniques Oubliées™ Contemporain (CoC), nous tentons d'être encore plus ouverts.

Pour utiliser les FedT avec CoC, il ne manque pas grand-chose. Vous avez besoin de CoC ! Vous pouvez choisir, le thème épouvante, y associer celui du *Pulp*, éventuellement d'autres petits détails provenant de çà et là, et c'est tout. A vous les aventures débridées !

Bien entendu, à mon sens CoC est surtout bien vu pour faire jouer des aventures *Pulps*...

Il n'y a que fort peu d'adaptations à faire concernant le FedT pour passer de l'Appel de Cthulhu à CoC. Les caractéristiques des armes à feu et leur utilisation sont assez basiques et privilégient le dynamisme à l'ultra réalisme-simulationnisme.





Les origines : L'inventeur

John Taliaferro Thompson

Taliaferro, ça se prononce Tolifer.

Jeunesse

Né le 31 décembre 1860 à Newport, dans le Kentucky, fils du lieutenant-colonel James Thompson, et de Maria Taliaferro, **John T. Thompson** a passé son enfance en suivant son père passant par une succession de bases de l'*US Army*. A l'âge de 16 ans il décide de faire une carrière militaire. En 1877, après un an à l'Université d'Indiana, il obtient son entrée à l'Académie Militaire de West Point d'où il sort avec son diplôme en poche en 1882.

Sa première affectation fut dans sa ville de naissance, Newport, où il fut affecté au 2^e d'artillerie comme second lieutenant. Il a ensuite suivi un cursus dans des écoles d'ingénieurs et d'artillerie et a finalement été affecté à l'*Army's Ordnance Department* (Corps de l'Ordonnance) en 1890, où il a passé le reste de sa carrière militaire.



C'est durant cette période qu'il a commencé sa spécialisation dans les armes légères.



Juliet Estelle Thompson (née Hagans) née en 1858 à Cincinnati (Hamilton County - Ohio) épousera John T. Thompson le 27 juillet 1882.

Cette femme mystérieuse et secrète est apparue dans la vie de John T. Thompson pendant ses années d'études à l'Académie Militaire. On ne lui connaît aucune famille.

Tandis que son mari est un rationaliste et un scientifique, elle est férue d'occultisme et versée dans des connaissances fort peu rationnelles.

Elle soutiendra son mari dans les évènements étranges qu'il va traverser durant la guerre Hispano-Américaine et les suivants.

Elle peut être une alliée fort utile aux investigateurs qui souhaiteraient convaincre son ingénieur de mari de les aider dans un raid contre des créatures du Mythe.

Elle soutiendra également son mari lorsqu'il s'agira de le pousser à apporter son aide précieuse dans la préparation de missions armées contre des fanatiques ou des criminels notoires.

Juliet Estelle Thompson

Epouse d'ingénieur, Occultiste amateur, discrète mais influente

FOR -2 DEX+0 CON +0 INT +3 PER +1 CHA +2 PV 10 Init 10

Voie de la Psychologie (Rang 1), Voie du Discours (Rang 1), Voie de l'Occulte (Rang 3)



Batterie d'essais de canons en 1900 au Sandy Hook Proving Ground

Le corps de l'ordonnance de l'United States Army (*United States Army Ordnance Corps*) est une branche du soutien de l'*United States Army* (Armée de Terre des États-Unis), dont le siège est à Fort Lee, en Virginie.

Il constitue une composante essentielle du système de logistique de l'Armée de Terre des États-Unis.

La mission du corps de l'ordonnance est de soutenir le développement, la production, l'acquisition et le maintien en condition de systèmes d'armes, des munitions, de l'artillerie, et de matériel de mobilité terrestre en temps de paix et de guerre pour donner la puissance de combat à l'*United States Army*.

L'officier responsable de la direction générale, de la doctrine, de l'entraînement et du développement professionnel de ces objectifs est le chef de l'ordonnance.

Pendant la première guerre mondiale, le département de l'ordonnance mobilise la base industrielle des États-Unis, développe conjointement des armes avec les alliés européens, et établit des dépôts de ravitaillement outre-mer et des installations d'entraînement de l'ordonnance.

Toujours pendant la première guerre mondiale, le département de l'ordonnance crée également des écoles dans plusieurs lieux dont des universités, des usines civiles, des armureries, des arsenaux, et des dépôts sur le terrain.

En 1919, les essais sont déplacés du *Sandy Hook Proving Ground* vers l'*Aberdeen Proving Ground* au Maryland. La plupart de l'entraînement est consolidé au camp d'entraînement de l'ordonnance au camp Hancock, en Géorgie.

Soldat de l'US ARMY

Dé de vie : d10 (Action)

Voies : arme à feu, corps à corps (ou mécanique ou science ou médecine en fonction de la spécialité), corporation (US Army), ATD +2

Fin 19^{ème} siècle -Début 20^{ème} siècle (avant la 1^{ère} Guerre Mondiale) :

Après la guerre civile, l'*US Army* avait pour mission de contenir les tribus d'amérindiens dans les réserves. L'*US Army* a établi de nombreux forts et s'est engagée dans la dernière des guerres indo-américaines. Les troupes de l'armée de terre américaine ont également occupé plusieurs États du Sud pendant la période dite de la Reconstruction, afin de protéger les esclaves libérés.

Les batailles clés de la guerre hispano-américaine (1898) ont été menées par la Marine. Cependant utilisant principalement de nouveaux volontaires, c'est l'*US Army* qui a vaincu l'Espagne lors de campagnes terrestres à Cuba et a joué un rôle central dans la guerre américano-philippine (1899-1902).

À partir de 1910, l'*US Army* a commencé à acquérir des avions à voilure fixe. En 1910, le Mexique était en guerre civile et les paysans se rebellaient contre des soldats du gouvernement. L'*US Army* a été déployée dans des villes américaines proches de la frontière pour assurer la sécurité des vies et des biens. En 1916, Pancho Villa, un important chef rebelle, attaqua Columbus, au Nouveau-Mexique, provoquant une intervention américaine au Mexique jusqu'au 7 février 1917. Les soldats combattirent les rebelles et les troupes fédérales mexicaines jusqu'en 1918.





La Guerre hispano-américaine

Avec le début de la guerre hispano-américaine, Thompson a été promu lieutenant-colonel et envoyé à Tampa, en Floride, comme officier en chef de l'Ordonnance sous le haut commandement de la campagne cubaine, le **général William R. Shafter**. Alors que le reste de l'armée était en proie à des problèmes logistiques, Thompson a effectué des opérations d'approvisionnement en munitions à Cuba de manière très efficace.

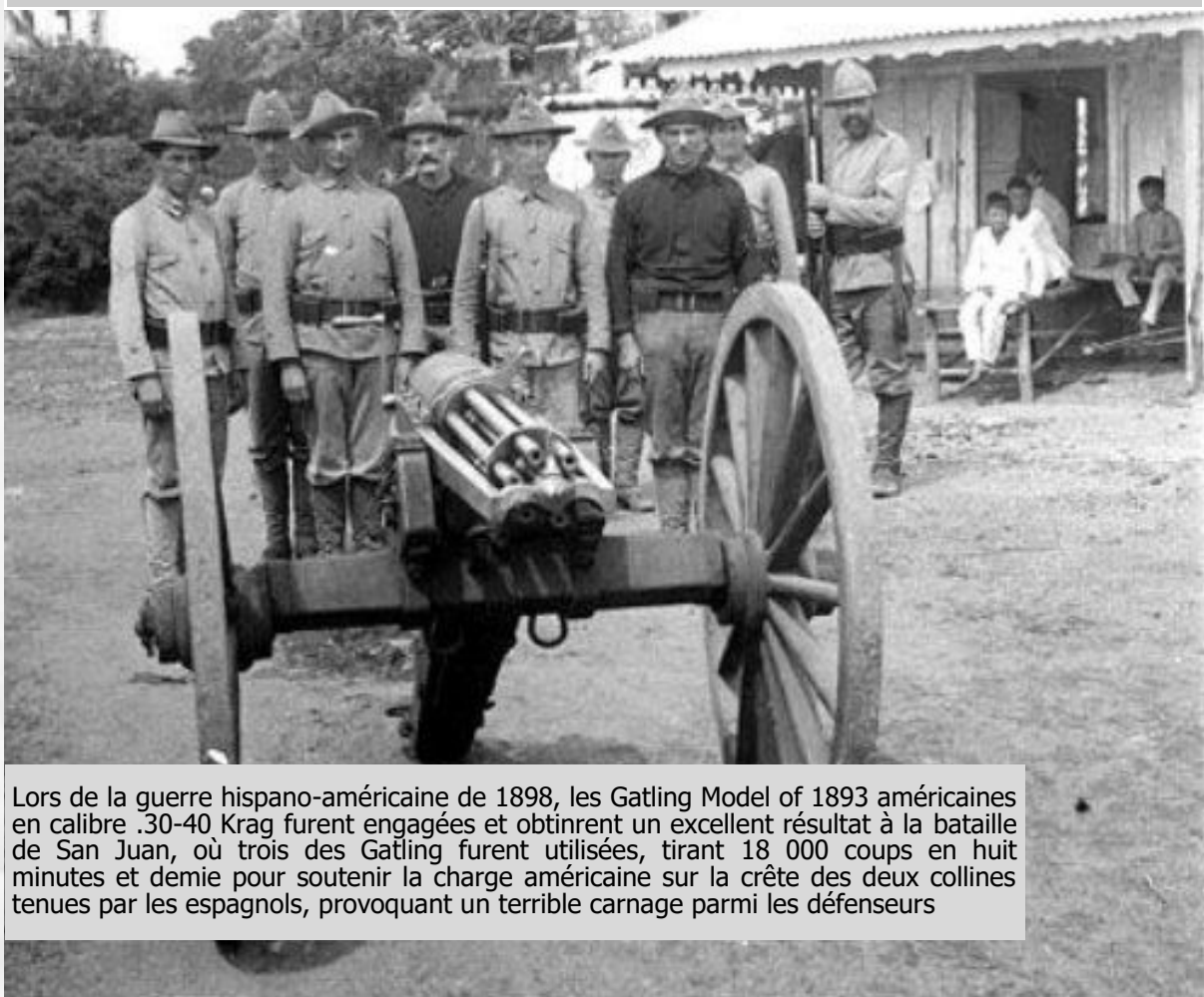
Plus de 18 000 tonnes de munitions ont été transférées sur le champ de bataille depuis Tampa sous son commandement sans aucun

incident. Thompson a été promu colonel, le plus jeune de l'armée à l'époque.

C'est cette guerre qui a offert à Thompson sa première expérience avec les armes automatiques. À la demande du lieutenant **John H. Parker**, Thompson organise une formation informelle d'une unité à l'utilisation de **mitrailleuses Gatling**, avec quinze armes et un approvisionnement généreux en munitions, toutes expédiées à Cuba sur l'autorité exclusive de Thompson. Cette unité a ensuite joué un rôle important dans la bataille de *San Juan Hill*.

NOM	DM	Portée Pratique	FOR	Prix
Gatling M 1893 cal 30.40 # (2)	3d8	100 m	sur appui	1000 \$

Arme automatique pouvant faire un « Arc de feu (L) »
(2) Arme à deux mains
rechargement ou incident de tir sur un résultat de 1 à 4



Lors de la guerre hispano-américaine de 1898, les Gatling Model of 1893 américaines en calibre .30-40 Krag furent engagées et obtinrent un excellent résultat à la bataille de San Juan, où trois des Gatling furent utilisées, tirant 18 000 coups en huit minutes et demie pour soutenir la charge américaine sur la crête des deux collines tenues par les espagnols, provoquant un terrible carnage parmi les défenseurs

Guerre hispano-américaine



La **guerre hispano-américaine**, souvent désignée en Espagne sous le nom de désastre de 98 (« *Desastre del 98* »), est un conflit armé qui se déroula d'avril à août 1898 entre les États-Unis et l'Espagne, et qui eut pour conséquence la confirmation de l'indépendance de Cuba jusqu'en 1901, et la prise de contrôle d'anciennes colonies espagnoles dans les Caraïbes et l'océan Pacifique par les États-Unis.

Armes de la guerre hispano-américaine

Les troupes espagnoles régulières étaient pour

la plupart armées de fusils **Mauser 1893 en calibre 7mm** à poudre sans fumée. D'autres troupes irrégulières étaient armées de fusils **Remington Rolling Block en .43 espagnol** à poudre sans fumée.

L'infanterie régulière américaine était équipée du **Krag-Jørgensen .30-40**, un fusil à verrou avec un magasin rotatif complexe. La cavalerie régulière américaine et la cavalerie volontaire ont toutes deux utilisé des munitions sans fumée. Dans les batailles ultérieures, les volontaires utilisaient le **Springfield .45-70** un fusil à un coup tirant une munition à poudre noire.



Fusil Mauser Espagnol Modèle 1893



Fusil Remington Rolling Block



Springfield M1873



US Krag-Jørgensen M1892

NOM	DM	Portée Pratique	FOR	CAP	PRIX
Mauser Espagnol Modèle 1893 (2)	1d10	80 m	10	5	25 \$
Remington Rolling Block (2)	1d10	80 m	12	1	27 \$
Springfield model 1873 (2)	1d10	80 m	12	1	27 \$
US Krag-Jørgensen M1892 (2)	1d10	80 m	10	5	44 \$

(2) Arme à deux mains / Echech critique ou incident de tir sur 1-3



Le début du XX^{ème} siècle

Après la guerre hispano-américaine, Thompson a été nommé chef de la Division des armes légères pour le Département de l'Ordonnance. C'est à ce poste qu'il a eu l'occasion de superviser le développement du **fusil M1903 Springfield** et qu'il a présidé la commission qui a approuvé le pistolet **Colt M1911**. Pour ce dernier, il a conçu des tests inhabituels consistant à tirer sur des cadavres humains (donnés à la science) et des bovins vivants pour évaluer l'efficacité des munitions.

Les Essais Lagarde-Thompson

En 1901, le président Theodore Roosevelt nomme le brigadier général William Crozier au poste de chef des munitions de l'armée. En 1904, Crozier charge le Capitaine John T. Thompson et le Major Louis Anatole LaGarde

du *Medical Corps* de mener une enquête et de recommander le calibre à utiliser dans toute nouvelle arme de poing de service. Ils ont testé plusieurs types d'armes de poing, de calibres et de styles de balles contre des bovins vivants et des cadavres humains dans les chantiers de la *Nelson Morris Company* à Chicago (Illinois).

Ces essais sont également à l'origine de l'adoption de la cartouche de cal 45 pour les armes de poing dans l'armée et les forces de police américaine.

Ces essais tout en étant encore sujet à controverse ont influencé de manière durable la confiance des américains dans l'efficacité et la puissance d'arrêt du calibre 45.

La vérité sur les essais Lagarde-Thompson

Le capitaine Thompson a gagné une réputation de sang-froid à toute épreuve lors de la campagne Cubaine en 1898. Il a en effet été le témoin d'évènements étranges sur l'île. Il savait déjà grâce à son épouse que de telles « choses » pouvaient exister.

D'autres témoignages de militaires faisant état de soldats et de « créatures » fanatisées lors de l'insurrection philippine en 1899-1902 ont contribué les officiels à regarder de plus près ce genre d'évènements afin de se préparer à le combattre efficacement.

En 1904, l'occasion se présenta lorsqu'un village perdu en Illinois fut la proie d'une étrange maladie affectant le bétail et même certains habitants.

Sous le prétexte de faire de tests et des essais de munitions, les militaires furent confrontés à des morts étrangement réanimés.

Les tests d'armes en conditions réelles permirent de mettre en évidence un fait : un mort réanimé ne pouvait être stoppé que par une balle de gros calibre dans la tête. L'arme idéale ne devant pas avoir moins de 6 balles dans le chargeur, être d'un calibre au moins égal à 45 et avec une cadence de tir suffisante.

Ces essais permirent aux ingénieurs et techniciens de finaliser la mise au point du pistolet-automatique Colt 1911 de calibre 45.

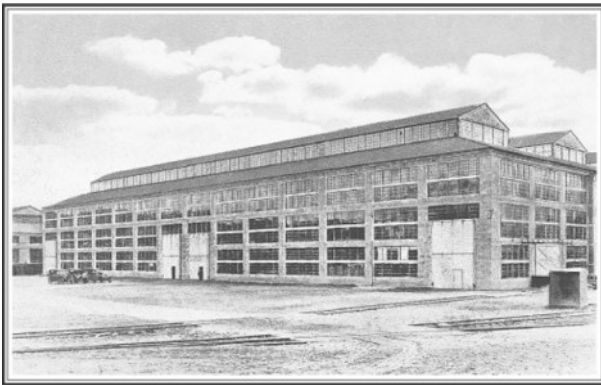


NOM	DM	Portée Pratique	FOR	CAP	Prix
Revolver Enfield Mk II cal. 476 Eley	1d10	20 m	14	6	30 \$
Luger 1900 cal. 7,65 Parabellum	1d6	20 m	8	8	30 \$
Colt New Army cal. 38 Long Colt	1d8	20 m	10	6	25 \$
Colt Government M1911 cal 45ACP	1d10	20 m	12	7	30 \$



Première Guerre mondiale

La Première Guerre mondiale a commencé en Europe le 28 juillet 1914, et Thompson ne cachait pas sa sympathie pour la cause alliée. Étant donné que les États-Unis n'étaient pas entrés immédiatement dans la guerre et parce qu'il reconnaissait un besoin important d'armes légères en Europe (ainsi qu'une opportunité de faire un profit substantiel), Thompson prend sa retraite de l'armée en novembre de cette année et accepte un emploi comme ingénieur en chef chez *Remington Arms Company*. Avec cette société il supervise la construction de l'**usine Eddystone** à Chester, en Pennsylvanie, alors la plus grande usine d'armes légères au monde. Il s'y fabriquait des fusils **Pattern 1914 Enfield** pour les forces britanniques et des fusils **Mosin-Nagant** pour la Russie.



Usine Eddystone à Chester en Pennsylvanie

L'introduction de la guerre des tranchées dans la Première Guerre mondiale a considérablement changé la tactique et, à partir de 1916, Thompson a de nouveau expérimenté avec des armes légères automatiques, cette fois dans le but de concevoir une arme que les troupes pouvaient utiliser pour dégager une tranchée ennemie - ce qu'il appelait un « Balai à tranchée ».

Thompson a étudié plusieurs conceptions et a été impressionné par un système de culasse retardée conçu par **John Blish**, un commandant de la marine des États-Unis. Avec Blish en tant que partenaire, Thompson a obtenu le capital-risque nécessaire pour créer la société **Auto-Ordnance Inc.**, et s'est mis à travailler afin de concevoir ce qui est finalement devenu la mitrailleuse Thompson.

Lorsque les États-Unis sont finalement entrés en guerre en 1917, Thompson est retourné à l'armée où il a été promu au rang de brigadier général. Il a occupé le poste de directeur des arsenaux pendant toute la durée de la guerre, dans la mesure où il supervisait toute la production d'armes légères pour l'armée. Pour ce service, il a reçu la « *U.S. Army Distinguished Service Medal* ». Il s'est retiré à nouveau après la guerre, en décembre 1918, et est retourné au travail en perfectionnant le "*Tommy Gun*".

Thompson a d'abord poursuivi le concept *Autorifle* : un fusil utilisant le principe Blish. Les tests ont révélé que la munition militaire .30-06 était trop puissante pour fonctionner de manière satisfaisante avec le système Blish.

Thompson a finalement décidé d'utiliser les mêmes munitions de calibre 45 dans la mitrailleuse Thompson que celles qu'il avait examinées pour être utilisées dans le Colt M1911. L'arme a été brevetée en 1920, mais la principale source de contrats s'est tarie avec l'armistice. Thompson a donc commercialisé l'arme aux forces de maintien de l'ordre, qui l'ont achetée dans des quantités respectables.



Luger M1900



Colt New Army



Enfield Mk II



Colt 1911





John Taliaferro Thompson

Ingénieur, inventeur, militaire

FOR 11(+0) **DEX** 10 (+0) **CON** 11 (+0)

INT 16 (+3) **PER** 15 (+2) **CHA** 13 (+1)

DEF 10 **Points de Vie** : 11 **Init** :10

Colt 45 +2 DM 1d10

Thompson M1921 +4 DM 2D6

Voie des Corporations (armée) Rang 2 : Bonus + 5 auprès des ingénieurs, bonus +2 en CHA auprès des militaires.

Voie des armes à feu Rang 3 : +2 en ATD

Voie de la mécanique Rang 5

Voie des sciences Rang 3 (Tacticien)

Voie du Fixeur Rang 4 : Thompson est non seulement un brillant inventeur, mais c'est aussi un logisticien hors pair.

S'il est convaincu qu'il doit aider les personnages, il mettra toutes ses compétences et son réseau de contacts pour les aider. Trouver le bon matériel et transporter des gens d'un point A à un point B, c'est sa spécialité.

Inventeur de génie ayant démarré sa carrière dans l'infanterie (*US Army*), John Thompson a été confronté à des événements étranges et surnaturels lors la campagne militaire à Cuba en 1898.

Dès lors, il consacra toute son intelligence pour concevoir des armes capables d'arrêter les créatures qu'il avait vu. En 1904, il doit à nouveau faire face à des choses effrayantes et convainc l'armée de choisir une arme de poing de gros calibre qui serait capable d'arrêter un fanatique ou un mort qui marche.

La première guerre mondiale ayant éclaté en Europe, il s'inquiètera de la possibilité d'autres créatures pouvant envahir les tranchées... Il travaillera donc à son invention phare : la mitraillette de calibre 45 ACP. Elle sera mise au point trop tard pour la guerre, mais accompagnera policiers et militaires durant les années 20 et 30.

Thompson peut être un précieux allié des investigateur dans leur lutte contre des indicibles horreurs. Son don pour la logistique et pour la mise au point des armes peut s'avérer un atout pour un groupe d'investigateur qui cherche de l'aide.

Il faudra cependant pondérer un peu ses ardeurs face à Thompson, car il agit comme quelqu'un de très rationnel, ne croyant pas en la magie et autres sortilèges. Il ne se laissera convaincre que si on utilise la logique... A moins qu'il ne se laisse convaincre par son épouse.

Et parfois, il faudra bien se rendre à l'évidence qu'une mitraillette ne sert pas à grand-chose...

Les Fusils de la Première Guerre Mondiale

La fabrication US



Lors de l'entrée dans la Première Guerre mondiale des États-Unis, en avril 1917, les forces armées US disposaient d'environ 600 000 fusils **Springfield M1903**, adoptés récemment et de près de 140 000 fusils **Krag-Jørgensen** américains considérés comme obsolètes.

La capacité de production du **Springfield M1903** ne dépassant pas 1000 fusils/jour à l'arsenal de Springfield et 400/jour dans celui de Rock-Island, il devint vite évident qu'ils ne seraient pas en mesure d'équiper les 4,5 millions d'hommes du futur corps expéditionnaire.

A la même période, trois usines : Remington Arms, l'*Eddystone Rifle Plant* à Chester (Pennsylvanie) et la *Winchester Repeating Arms Company*, achevaient de livrer les derniers **Enfield P14** qui leur avaient été commandés par le *War Office britannique*.

Ainsi, trois usines modernes, bien équipées et pourvues d'ouvriers qualifiés se trouvaient prêtes à

produire en masse les armes destinées à l'*American Expeditionary Force*.

La solution la plus simple, et la moins coûteuse, c'était de modifier le fusil **Enfield P14** pour l'adapter au calibre 30-06 en usage dans l'armée US à cette époque.

Il fut produit près de 2 200 000 fusils **M1917 Enfield** dont environ 1 200 000 par *Eddystone*, 600 000 par Remington et 400 000 par Winchester (les chiffres sont contradictoires).

À la fin de la Première Guerre mondiale, après avoir hésité à adopter le **M1917 Enfield** comme nouvelle arme réglementaire, l'*US Ordnance Corp* lui préféra finalement le **Springfield M1903**, ce choix se fit essentiellement sur des critères subjectifs, mais bien compréhensibles, de patriotisme.

Les **M1917 Enfield** furent donc reconditionnés et stockés en réserve, ou utilisés comme arme d'exercice.



Fusil .303 Pattern 1914



M1917 Enfield



Mosin-Nagant M1891

NOM	DM	Portée Pratique	FOR	CAP.
Fusil .303 Pattern 1914 (2)	1D10	80	10	5
M1917 Enfield (2)	1D10	80	10	6
Mosin-Nagant M1891(2)	1D10	100	10	5



Les prototypes

Thompson *Persuader*



Le "*Persuader*" était un précurseur de la mitrailleuse Thompson, conçue par **Oscar Payne** sous la direction de John T. Thompson. Il intègre une forme ancienne du verrou Blish et est alimenté par un système de chargement spécialisé qui utilise une alimentation par bande.

Ce mécanisme d'alimentation non conventionnel ne pouvait pas suivre le mouvement du verrou et l'arme ne pouvait donc pas tirer plus de six coups sans s'arrêter. Ce prototype unique a été construit en octobre 1917 et n'a plus été développé.

Thompson *Annihilator*



L'*Annihilator* est le premier véritable prototype de la mitrailleuse Thompson, développé au milieu de 1918 par Oscar Payne. C'est une refonte du concept du *Persuader*, intégrant une nouvelle pièce de Blish, un verrou repensé et un chargeur de magazine conventionnel sous la forme d'une boîte de 20 cartouches.

L'*Annihilator* fonctionnait correctement et quelques prototypes avaient été produits pour les essais de l'armée américaine en novembre 1918, mais n'avaient pas été mis en service. Trois variantes de l'*Annihilator* ultérieures ont été produites expérimentalement, y compris un modèle alimenté par courroie, et la conception a finalement été développée en tant que M1919.



Thompson M1919

Le M1919 Thompson était la version de pré production du Thompson, développée à partir des prototypes précédents de l'*Annihilator*. Son canon à ailettes a été repensé et l'alimentation



du chargeur a été repensée pour intégrer une fente guidée plutôt qu'un logement de chargeur en saillie. Cela a permis l'utilisation à la fois de magasins de 20 cartouches et de magasins circulaires d'une capacité de 100.

Les modèles M1919 ont été fabriqués selon différents agencements, en utilisant différents composants, avant la définition du projet final, qui a été mis en production en 1921 sous le nom de M1921.





Thompson au fil du temps



Thompson 1919 : Cette version, créée à 40 exemplaires et vite abandonnée, pouvait tirer 1500 coups/min ce qui posait bien sûr beaucoup de problèmes tant au niveau mécanique qu'en termes de maintien de visée. Elle n'avait pas de compensateur, le récupérateur était plus long et elle n'avait pas de crosse.



Thompson 1921 : 15 000 exemplaires produits. C'est la première version finalisée à passer en production de masse. A l'époque, acheter une Thompson 1921 vous coûtait la bagatelle de \$200, somme très chère à remettre en phase avec les prix de l'époque : une voiture Ford T coûtait alors \$400 ! Le canon de l'arme est strié, une poignée de pistolet est placée sous ce canon et l'arme n'a pas de compensateur. Enfin, elle dispose d'organes de visée "Flip up" réglables. L'USMC passa commande de cette arme ainsi que d'autres armées dans de moindres quantités.



Thompson 1923 : C'est une version de Thompson tirant des cartouches bien plus puissantes : elle tirait des .45 Remington-Thompson. Elle disposait d'un canon de 14 pouces, d'une garde sous le canon, d'une fixation pour baïonnette et d'une crosse modifiée pour le tir allongé. Également, un bipied est fixé au niveau de la crosse pour plus de précision quand l'arme est posée. Le but était de concurrencer le B.A.R 1918, fusil mitrailleur déjà bien implanté et satisfaisant pour l'armée, qui ne commandera donc pas ce modèle.



Thompson au fil du temps



Thompson 1921AC (1926) : C'est une Thompson 1921 avec le compensateur Cutts ajouté. Elle possédait une poignée de pistolet sous le canon mais la plupart des modèles livrés à l'armée possédaient - eux - une garde horizontale sous le canon.



Thompson 1928 : Elle sera livrée en bon nombre pour aux armées US (majoritairement pour la Navy et l'USMC). C'est une version simplifiée de la M1921, avec un ressort de recul moins puissant (ce qui avait comme conséquence de réduire la cadence de tir) ainsi qu'une culasse plus lourde. Le canon est strié, elle dispose du Compensateur Cutts, le métal est foncé et une poignée de pistolet est présent sous le canon.



Thompson 1928A1 : La production à grande échelle démarre ici, avec 562 511 exemplaires produits. Le changement de la poignée de pistolet pour une garde horizontale sous le canon ainsi que l'addition d'une attache sangle à l'avant sont les changements majeurs.

Thompson M1 : 285 480 exemplaires produits. C'est une version simplifiée pour l'US Army, afin d'accélérer la cadence de production et de baisser les coûts. La cadence de tir est réduite, les organes de visée réglables furent remplacés par un simple "L" de métal. Egalement, le levier d'armement est maintenant sur le côté, le compensateur Cutts disparaît et le canon strié laisse place à un canon simple. Cette arme ne reçoit plus que des chargeurs droits de 20/30 coups (plus de chargeurs circulaires).



Thompson M1A1 : 539 143 exemplaires produits. Version encore plus simplifiée pour réduire les coûts de production. Elle est très ressemblante à la M1 sauf quelques changements : les organes de visée sont réglables avec des protections latérales et le sélecteur de tir est simplifié. Le coût de cette arme est maintenant de \$7

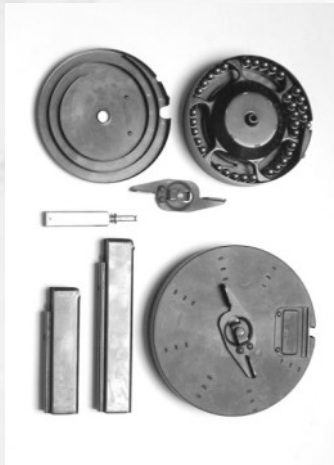


NOM	DM	Portée Pratique	FOR	PRIX
Thompson M1921 # (2) DM 1d10 au coup par coup	2d8	30 m	12	200 \$
Thompson M1923 # (2) DM 1d10 au coup par coup	3d8	30 m	18	NA
Thompson M1927 # (2) DM 1d10 au coup par coup	2d8	30 m	12	175 \$
Thompson M1928 # (2) DM 1d10 au coup par coup	2d8	30 m	12	225 \$

L'échec critique passe à 1-4 lorsqu'on tire en rafale et à 1-5 avec un chargeur tambour 50-100 coups

Arme automatique pouvant faire un « Arc de feu (L) »

(2) Arme à deux mains



Les différents chargeurs de Thompson



Thompson M1921 avec chargeur de 20 coups



Thompson M1923 expérimental en cal 45 Remington Thompson



Thompson M1927



Thompson M1928, chargeur tambour de 50 coups et frein de bouche



Thompson M1928AI, chargeur droit de 20 coups et frein de bouche



Le Pistolet Mitrailleur Thompson M 1921 Auto-Ordnance en détail

Le modèle 1921 est donc l'invention phare de John T. Thompson, qui a vu la nécessité (entre autres) d'une arme automatique portable pendant les violents combats de la Grande Guerre.

Cette première mitraillette américaine sera commercialisée par la *Auto-Ordnance Corporation* de la ville de New York. Le modèle 1921 mesure 81 cm de long et pèse 5,1 kg avec un chargeur vertical de 20 cartouches, 6,7 kg avec un chargeur-tambour de 50 cartouches, et 8,4 kg avec un chargeur de 100 cartouches.



Le pique-nique du personnel d'Auto-Ordnance, près de Painesville (Ohio), à l'été 1918. Au bout à gauche: Theodore Eickhoff, Elmer Koenig ; George E. Goll (troisième à gauche, derrière un homme à la carabine). Au bout à droite: Oscar V. Payne, Fred Deerty.

Les ventes sont faibles en temps de paix (jusqu'en 1928), Auto-Ordnance vend à peine 6000 mitraillettes, la plupart du modèle original M1921.

Néanmoins, de nombreux membres des unités de la Garde Nationale adoptent rapidement l'arme, ne serait-ce qu'en petit nombre, y compris ceux de l'Indiana, du Kansas, du Massachusetts, Dakota du Nord, Pennsylvanie et Texas. Des utilisateurs membres des forces de l'ordre comprennent les forces de police de l'État de Californie, du Connecticut, du Maine, du Massachusetts, du Michigan, de New York, de Pennsylvanie et de Virginie occidentale, les Texas Rangers, la police de Baltimore, de

Boston, de Dallas, de Detroit, de la Nouvelle-Orléans, de New York et de San Francisco, ainsi que de nombreuses forces de l'ordre et agences de maintien de l'ordre plus petites, y compris le département de police d'Arkham.

Le département de la police de Chicago, initialement sceptique, s'équipe d'une mitraillette par voiture à partir de 1927. De nombreux acheteurs sont de petits départements de police ruraux, qui n'obtiennent souvent qu'une arme à feu pour le sheriff. En 1928, *Auto-Ordnance* est obligée de réduire le prix de toutes les variantes de 25 \$ pour tenter d'améliorer les ventes.

Les premières publicités de la société dépeignent un *cow-boy* en tenue complète avec une arme qui abat des voleurs, mais le succès de cette campagne est mitigé.



The Thompson Submachine Gun The Most Effective Portable Fire Arm In Existence

THE ideal weapon for the protection of large estates, ranches, plantations, etc. A combination machine gun and semi-automatic shoulder rifle in the form of a pistol. A compact, tremendously powerful, yet simply operated machine gun weighing only seven pounds and having only thirty parts. Full automatic, fired from the hip, 1,500 shots per minute. Semi-automatic, fitted with a stock and fired from the shoulder, 50 shots per minute. Magazines hold 50 and 100 cartridges.

THE Thompson Submachine Gun incorporates the simplicity and infallibility of a hand loaded weapon with the effectiveness of a machine gun. It is simple, safe, sturdy, and sure in action. In addition to its increasingly wide use for protection purposes by banks, industrial plants, railroads, mines, ranches, plantations, etc., it has been adopted by leading Police and Constabulary Forces, throughout the world and is unsurpassed for military purposes.

Information and prices promptly supplied on request

AUTO-ORDNANCE CORPORATION
302 Broadway Cable address: Astorcon New York City

La plupart des acquéreurs civils sont en fait des banques, des entreprises d'exploitation minières, des entreprises de transports, ainsi que quelques agences de détectives. Plusieurs studios de cinéma acquièrent des pistolets



mitrailleurs à partir de 1927 (et contrairement à ce qui se fait aujourd'hui, ceux-ci ne sont pas convertis pour le tir à blanc, ce qui signifie que de vraies munitions sont utilisées sur les plateaux de tournage).

Les Thompsons utilisées par des criminels deviennent beaucoup plus visibles aux yeux du public américain qui aussi lui donne ses surnoms désormais célèbres, tels que «Chopper» ou «Chicago Typewriter».

Déjà au début des années 1920, ces armes sont acquises par des bandes de criminels tels que William McCoy ou des contrebandiers du gang Shachna "Charlie" Birger.



Le contrebandier William McCoy dont l'activité criminelle est plus intense entre 1919 et 1923

Mais la Thompson fait ses débuts en public lors des «Chicago Beer Wars» à l'automne 1925, ce nouveau jouet étant utilisé de façon spectaculaire mais relativement sans succès dans plusieurs fusillades au volant par le gang de bootlegger de Frank McErlane.

Al "Scarface" Capone stimulé par des reportages sensationnels commande trois Thompsons à Alex Korecek dans une quincaillerie au début de 1926.



En avril 1926, le Birger gang et ses rivaux Shelton Brothers joignent leurs forces dans une attaque à la mitrailleuse contre le Ku Klux Klan à Herrin, Illinois. D'autres gangs s'arment également, jusqu'à ce que l'escalade de la violence culmine lors de la fusillade du massacre de la Saint-Valentin en 1929.

Malgré cette « publicité », les Thompsons sont encore rares, le plus grand nombre en possession de tous les gangs Chicago en 1926 étant estimé entre 12 et 40 (tandis que la police de Chicago en achète 35 en 1927).





"Sold Only to Those on the Side of Law and Order!"

Here's the Gun
that Bandits Fear Most!

—the
Thompson
Anti-Bandit Gun

It's the safest gun for policeman, sheriff or guard to handle—
—because its bullets do not fly wild—its extraordinary accuracy is controlled—its shots are hits!

—Any man in your force who can shoot a pistol can shoot a Thompson better!

It's the gun that safeguards the innocent bystanders—

It's the safest gun to shoot in city streets—
—because its bullets do not fly wild—its extraordinary accuracy is controlled—its shots are hits!

When you shoot, you can get your man with a single shot! The tremendous shock of the .45 caliber bullet knocks him down—and he stays down! And you have 20 or 50 of these powerful, accurate shots instantly available, when required.

Model No. 21A, with a 10-shot drum magazine.

That's why bandits surrender to the man with the Thompson Gun—they know "There's no getaway against a Thompson!"

Thompson Guns are in Use by: Police Forces of New York, Chicago, Philadelphia, Boston, Washington, Detroit, Baltimore, Duluth, San Francisco, Havana, Toronto and many other cities; the United States Marines; the United States Navy; the United States Treasury Department; the United States Coast Guard; the National Guard of New York, Kentucky, Indiana, Kansas, Missouri, Connecticut, Massachusetts and North Dakota; State Constabularies of Pennsylvania, West Virginia, Connecticut, Massachusetts and Michigan; the Texas Rangers; Northwest Mounted Police of Manitoba and Saskatchewan; Sing Sing Prison; Nevada and Colorado State Penitentiaries; many Sheriffs, Detective Agencies, Banks, Armored Car Services, Mines, Express Companies, and Industrial Plants throughout the country. Sold only on the side of Law and Order.

E. E. RICHARDSON, Maumee, Ohio
Distributor for the States of
Ohio, Michigan, Indiana, Iowa, Wisconsin and Minnesota

Contrairement à la croyance populaire, l'arme n'est pas disponible auprès de sociétés de vente par correspondance comme *Sears*. Auto-Ordnance, qui fait de la publicité avec le slogan «Du côté de la loi et de l'ordre» et l'appelle «arme à feu anti-bandit», tente d'empêcher que l'arme ne tombe entre des mains criminelles en demandant à leurs revendeurs d'enquêter sur des acheteurs potentiels et de vendre aux «gens responsables uniquement».

Un acheteur louche peut contourner ce problème en donnant une fausse identité, ou en trouvant un vendeur peu scrupuleux.

Auto-Ordnance cesse de vendre la Thompson à des particuliers en 1930. Seules les agences gouvernementales peuvent l'acheter à partir de ce moment-là. La plupart des criminels des années 1930 les volent à la police.

Guerre Civile Irlandaise

Les premiers utilisateurs hors des USA du *Tommy Gun* est l'Armée Républicaine Irlandaise (IRA), qui en achète environ 650 par l'intermédiaire d'hommes de paille.



Certains des premiers lots de Thompson ont été achetés notamment **Harry Boland**. Le premier test d'une Thompson en Irlande a été effectué par le commandant de la brigade *West Cork*, **Tom Barry**, en présence du leader de l'IRA, **Michael Collins**.

Au total, 653 armes ont été achetées, mais 495 ont été saisis par les autorités douanières américaines à New York en juin 1921.

Les autres ont fait leur chemin vers l'armée républicaine irlandaise via Liverpool et ont été utilisées au cours du dernier mois de la guerre d'indépendance irlandaise (1919-21).

Après une trêve avec les Britanniques en juillet 1921, l'IRA a importé plus de Thompson et elles ont été utilisées dans la guerre civile irlandaise suivante (1922-23). Ces armes n'ont pas été jugées très efficaces en Irlande. Dans seulement 32% des actions où l'arme a été utilisée, la Thompson a causé de des pertes (mort ou blessure grave).



En 1921, le capitaine **Hugh Pollard** du British Intelligence acquit 14 armes à feu pour les utiliser en Irlande.



Hugh Bertie Campbell Pollard, expert en armes à feu, auteur et agent des services secrets britanniques

Les autres utilisateurs non-américains comprennent les forces de police de Buenos Aires, de La Havane, de Toronto et Vancouver, ainsi que la Gendarmerie Royale du Canada. La police municipale de Shanghai l'adopte en 1924, bientôt suivie par la Garde Municipale de la concession française à Shanghai.



La concession française de Shanghai est un territoire chinois sous administration française dans la ville de Shanghai de 1849 à 1946.

De petits nombres sont adoptés par les militaires du Guatemala, du Mexique et du Nicaragua. Cependant l'Europe boude en grande partie l'arme.

Compensateur Cutts



À partir de 1926, la Thompson est disponible avec le **compensateur Cutts** au look agressif, un dispositif conçu pour empêcher que le canon se relève et améliorer ainsi le contrôle en mode automatique. **En tir automatique ajoutez un bonus de +1 à l'attaque à distance pour toute arme équipée du compensateur Cutts.**

Cela change la désignation du modèle qui est défini en 1921AC et le prix passe à 225 \$. Quelques centaines de modèles Thompson 1921AC sont achetés par la poste américaine et remis aux gardes du courrier, des soldats de l'US Marine Corps en 1926. Ils sont ensuite conservés par les *marines* et utilisés en Chine et en Amérique latine.



Le modèle 1928AC amélioré est doté en série du compensateur *Cutts* et d'une cadence de tir plus faible pour un meilleur contrôle. Une variante est adoptée par l'US Navy pour les *Marines* comme modèle de 1928 (ou M1928A1). La



poignée pistolet est remplacée par un garde-main horizontal classique.



Les gardes cotes américains adoptent le modèle de la *navy* en 1929, chaque bateau patrouilleur (les *cutter* dans *Escape from Innsmouth*, p. 133) en recevant un pour affronter des trafiquants d'alcool. La prison de Sing Sing (à New York) l'utilise également.



À la fin des années 1920, le modèle 1921 est copié en Chine sous le nom de 16 Shi, il est fabriqué par le bureau des machines de Taiyuan



dans la province de Shansi. Il sera utilisé dans les guerres chinoises de Tu'chun et contre les Japonais.

Utilisation de la Thompson

Pour utiliser la mitrailleuse Thompson, enlever un magasin vide et tirer le verrou d'armement vers l'arrière. Insérer un chargeur plein. Cela prend un tour de combat. L'arme est maintenant prête à tirer.



On peut changer le mode de tir en réglant le levier sélecteur sur *Single* (coup par coup) ou *Full Auto* (automatique).

Les utilisateurs sont en fait formés à tirer au coup par coup la plupart du temps. En mode automatique, on est censé tirer de courtes rafales de 3 à 5 balles sur des cibles individuelles et des rafales plus longues uniquement sur des groupes ou de grandes cibles comme des voitures.

Pour activer la sécurité, il manipuler le levier de sécurité situé sur le côté gauche de *Fire* vers *Safe*.

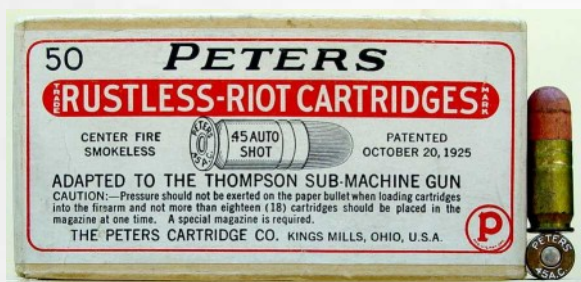
Les dysfonctionnements typiques sont principalement dus à des défauts d'alimentation. Les chargeurs à tambour sont moins fiables que les chargeurs droits, le tambour de 100 cartouches étant particulièrement connu pour ses défauts d'alimentation et d'enrayement.

Les chargeurs tambours font du bruit également quand on est en mouvement (**Malus de +2 quand on tente de se déplacer en silence**).

La Thompson est une arme lourde ; les utilisateurs avec une **FOR 12 ou inférieure** utilisent un d12 pour l'attaque au lieu d'un d20 ; une **FOR 14** est requise pour utiliser le chargeur de 100 coups.



Des «munitions spéciales» disponibles à partir de 1921 incluent des balles traçantes qui ajoutent un bel effet incendiaire.



Pour une utilisation dans des situations d'émeute, une cartouche à grenaille est introduite en 1922. Elle convertit essentiellement l'arme en sorte de fusil de chasse entièrement automatique. Cependant, les dégâts sont faibles, la cartouche étant destinée à décourager les émeutiers plutôt que de les tuer avec ses minuscules grains de plomb de 2,3 mm (n° 7½ tir). Les cartouches *Birdshot* ne peuvent être utilisées que dans un chargeur spécial à 18 balles.

Les balles commerciales à pointe creuse (*Hollow Point*) en 45 ACP ne sont pas disponibles à l'époque (années 20/30). La Thompson n'est pas conçue pour tirer avec ce genre de munitions qui ont tendance à bloquer l'arme.

Certains tueurs italo-américains frottent leurs balles avec de l'ail pour provoquer un empoisonnement du sang. Bien entendu, la majeure partie de l'ail se retrouve ensuite dans le canon, à moins qu'il ne soit mis dans une balle creuse, cependant il faut admettre que l'ail ne soit pas particulièrement efficace.

Seul le modèle Navy possède des émerillons pour une bretelle à fusil, mais ils peuvent être installés sur d'autres modèles pour 5 \$. La crosse d'épaule peut être retirée en un tour de combat juste en appuyant sur un bouton, ce qui réduit la longueur totale à 59 cm et le poids de 0,75 kg. Cela permet une utilisation plus confortable de l'intérieur d'une voiture et facilite également la dissimulation sous une veste.

Tirer sans la crosse donne malus de -4 au tir et divise par deux la portée de base. L'arme est livrée avec un chargeur de 20 cartouches, les chargeurs tambours, plus coûteux étant

facultatifs. Les chargeurs de recharge coûtent 2,50 \$ et pèsent 0,6 kg. Le chargeur tambour de 50 cartouches coûte 21 dollars et pèse 2,2 kg, celui de 100 coûte 25 \$ et pèse 3,9 kg.

Seulement cinq mille chargeurs de 100 coups ont été fabriqués et tous sont vendus à la fin des années 1920 ; ces gros chargeurs ne sont pas recommandés pour être utilisés avec les modèles Thompson ultérieurs. Les chargeurs tambours sont également plus compliqués et plus longs à remplir que les chargeurs droits. (Le chargeur de droit à 30 cartouches n'est disponible qu'en 1942).

Les pochettes pour ceinture en toile peuvent contenir quatre chargeurs ou un chargeur de 50 cartouches ; et elles coûtent 5 \$. Une pochette pour deux chargeurs de 18 cartouches coûte 3 \$. Le chargeur tambour de 100 cartouches est transporté dans une pochette de 5 \$ en bandoulière. Un fourreau en toile avec une bandoulière pour transporter l'arme avec la crosse détachée ainsi que quatre chargeurs droits de boîte, coûte 17 \$.

Transporter une Thompson dans un étui à violon n'est pas si populaire malgré le mythe, car l'arme doit être partiellement démontée ; seul le modèle *Navy* conviendrait mais il faudrait encore un tour de combat pour le charger et éventuellement un autre pour attacher la crosse. La plupart des utilisateurs préfèrent les sacs Gladstone ou étuis à saxophones, qui exigent également que la crosse soit détachée mais au moins peut prendre l'arme chargée.





The Thompson Submachine Gun Mounted on a Motorcycle Sidecar Provides an Effective Means of Fighting Automobile Bandits. The View at the Right Shows the Substantial Mounting of the Gun on the Frame of the Sidecar

9326

En 1923, Auto-Ordnance propose diverses fixations permettant une utilisation efficace dans véhicules en mouvement ; tandis que les supports pour petits bateaux, yachts, camions et blindés les voitures sont à peine utilisées, un certain nombre de services de police, notamment à New York et à Shanghai, achètent un système qui permet d'ajuster la mitrailleuse sur les side-cars de leurs motos *Indian Scout*.

Le modèle 1921 (mais pas les modèles plus récents avec compensateur) peut être équipé d'un système de silencieux Maxim qui coûte 12,50 \$ et pèse 0,35 kg, en ajoutant 16 cm à la longueur (**malus de -1 en attaque**). Le filetage du canon pour monter le silencieux coûte 3 \$. Au moment où les gangsters découvrent l'arme, la société *Maxim Silencer* a cessé de fabriquer (en 1925) les silencieux et leurs successeurs dans l'entreprise n'en

proposent plus pour la Thompson. C'est donc un article très rare, mais on sait que l'IRA en a acquis plusieurs douzaines.



NOM	DM	Portée pratique	FOR	PRIX
Thompson M1921 # (2)	2d8	30 m ‡	12	200 \$
Thompson M1921 # (2) (grenailles)	1d3	5 m	12	200 \$
Thompson M1921AC † # (2)	2d8	30 m ‡	12	225 \$
Thompson M1928AC et Thompson M1928 Navy † # (2)	2d8	30 m	12	225 \$
Taiyuan 16 Shi # (2)	2d8	30 m	12	100 \$

† : le compensateur Cutts donne un bonus de +1 lors du premier tir en rafale
‡ : la portée de base est doublée quand l'arme est fixée sur un véhicule
Arme automatique pouvant faire un « Arc de feu (L) »
(2) Arme à deux mains



La célébrité des Thompson

Les *Tommy Gun* étaient très populaires dans les films de l'époque. Les spectateurs étaient vraiment emballés de voir chaque semaine au cinéma leurs stars préférées habillées avec des chapeaux en feutre et des costumes rayés armés de Thompson.

La même année où les agents du FBI ont commencé à porter des armes, Hollywood a adopté le Code Hays. Ces lignes directrices de l'industrie cinématographique spécifiaient, entre autres, que seuls les membres des forces de l'ordre pouvaient être présentés à l'écran avec des mitrailleuses. Les *Tommy Gun* allaient donc plutôt aider les G-Men que les escrocs.

Depuis les années 1930, Thompson est apparu dans plus de mille films et émissions de télévision.

La faillite

En 1929, *Auto-Ordnance* est au bord de la liquidation. La société avait vendu seulement 10 300 armes et avait plus de 2 millions de dollars de dettes. L'affaire n'a été sauvée que par le refus obstiné du fils de Thompson de fermer. L'entreprise a lutté pendant des



années jusqu'à l'éclatement de la Seconde Guerre mondiale, à ce moment-là, de nouvelles commandes sont arrivées.

Tommy s'en va-t'en guerre

John Thompson est décédé le 21 juin 1940. Quelques semaines plus tard, le gouvernement des États-Unis a effectué les plus grandes commandes jamais enregistrées pour l'arme. Avec l'Europe déjà en guerre et l'entrée de l'Amérique dans le conflit, Washington avait besoin de dizaines de milliers d'armes à feu pour ses GI.

Finalement, plus de 2 millions de Thompson sont sorties des chaînes de montage.



CHRONIQUES OUBLIÉES "GUNS & TROUBLES"

Personnage _____

Joueur _____

Profil

Niveau

Classe Sociale

Sexe

Âge

Taille

Poids

CARAC.	Valeur	Mod.	Test	COMBAT			VITALITE				
<input type="checkbox"/> FOR FORCE				INITIATIVE	VALEUR DEX		Total	DV DÉS DE VIE	PV POINTS DE VIE	MAX.	
<input type="checkbox"/> DEX DEXTERITE				AU CONTACT	FOR	NIV		POINTS DE VIE RESTANTS DM TEMPORAIRES			
<input type="checkbox"/> CON CONSTITUTION				A DISTANCE	DEX	NIV		<input type="checkbox"/> BLESSURE GRAVE			
<input type="checkbox"/> INT INTELLIGENCE				MAGIQUE		NIV		RD			
<input type="checkbox"/> PER PERCEPTION							Total				
<input type="checkbox"/> CHA CHARISME				DEF DÉFENSE	10 +	ARMURES	CAPACITÉS	DEX	DIVERS		
TRAIT				ARME			ATTAQUE		DM		SPECIAL
							1d20 +				
							1d20 +				
							1d20 +				

Capacités du Personnage

	Voie 1	Voie 2	Voie 3
R			
1			
2			
3			
4			
5			

Description/Portrait

Equipement et Possessions

Niveau de Vie :

Troubles

PC
POINTS DE CHOC

MAX.

ACTUELS

PF
POINTS DE FOLIE

PR
POINTS DE RECUPERATION

[1 DÉ DE VIE + MOD. CON + NIVEAU] PV

PM
POINTS DE MANA

MAX.

ACTUELS

Capacités du Personnage

	Voie 4	Voie 5	Voie 6
R			
1			
2			
3			
4			
5			



Open game licence version 1.0a

The following text is the property of Wizards of the Coast, Inc. and is Copyright 2000 Wizards of the Coast, Inc ("Wizards"). All Rights Reserved.

Definitions: (a) "Contributors" means the copyright and/or trademark owners who have contributed Open Game Content; (b) "Derivative Material" means copyrighted material including derivative works and translations (including into other computer languages), potation, modification, correction, addition, extension, upgrade, improvement, compilation, abridgment or other form in which an existing work may be recast, transformed or adapted; (c) "Distribute" means to re-produce, license, rent, lease, sell, broadcast, publicly display, transmit or otherwise distribute; (d) "Open Game Content" means the game mechanic and includes the methods, procedures, processes and routines to the extent such content does not embody the Product Identity and is an enhancement over the prior art and any additional content clearly identified as Open Game Content by the Contributor, and means any work covered by this License, including translations and derivative works under copyright law, but specifically excludes Product Identity. (e) "Product Identity" means product and product line names, logos and identifying marks including trade dress; artifacts, creatures, characters, stories, storylines, plots, thematic elements, dialogue, incidents, language, artwork, symbols, designs, depictions, likenesses, formats, poses, concepts, themes and graphic, photographic and other visual or audio representations; names and descriptions of characters, spells, enchantments, personalities, teams, personas, likenesses and special abilities; places, locations, environments, creatures, equipment, magical or supernatural abilities or effects, logos, symbols, or graphic designs; and any other trademark or registered trademark clearly identified as Product identity by the owner of the Product Identity, and which specifically excludes the Open Game Content; (f) "Trademark" means the logos, names, mark, sign, motto, designs that are used by a Contributor to identify itself or its products or the associated products contributed to the Open Game License by the Contributor (g) "Use", "Used" or "Using" means to use, Distribute, copy, edit, format, modify, translate and otherwise create Derivative Material of Open Game Content. (h) "You" or "Your" means the licensee in terms of this agreement.

The License: This License applies to any Open Game Content that contains a notice indicating that the Open Game Content may only be Used under and in terms of this License. You must affix such a notice to any Open Game Content that you Use. No terms may be added to or subtracted from this License except as described by the License itself. No other terms or conditions may be applied to any Open Game Content distributed using this License.

Offer and Acceptance: By Using the Open Game Content You indicate Your acceptance of the terms of this License.

Grant and Consideration: In consideration for agreeing to use this License, the Contributors grant You a perpetual, worldwide, royalty-free, non-exclusive license with the exact terms of this License to Use, the Open Game Content.

Representation of Authority to Contribute: If You are contributing original material as Open Game Content, You represent that Your Contributions are Your original creation and/or You have sufficient rights to grant the rights conveyed by this License.

Notice of License Copyright: You must update the COPYRIGHT NOTICE portion of this License to include the exact text of the COPYRIGHT NOTICE of any Open Game Content You are copying, modifying or distributing, and

You must add the title, the copyright date, and the copyright holder's name to the COPY-RIGHT NOTICE of any original Open Game Content you Distribute.

Use of Product Identity: You agree not to Use any Product Identity, including as an indication as to compatibility, except as expressly licensed in another, independent Agreement with the owner of each element of that Product Identity. You agree not to indicate compatibility or co-adaptability with any Trademark or Registered Trademark in conjunction with a work containing Open Game Content except as expressly licensed in another, independent Agreement with the owner of such Trademark or Registered Trademark. The use of any Product Identity in Open Game Content does not constitute a challenge to the ownership of that Product Identity. The owner of any Product Identity used in Open Game Content shall retain all rights, title and interest in and to that Product Identity.

Identification: If you distribute Open Game Content You must clearly indicate which portions of the work that you are distributing are Open Game Content.

Updating the License: Wizards or its designated Agents may publish updated versions of this License. You may use any authorized version of this License to copy, modify and distribute any Open Game Content originally distributed under any version of this License.

Copy of this License: You MUST include a copy of this License with every copy of the Open Game Content You distribute.

Use of Contributor Credits: You may not market or advertise the Open Game Content using the name of any Contributor unless You have written permission from the Contributor to do so.

Inability to Comply: If it is impossible for You to comply with any of the terms of this License with respect to some or all of the Open Game Content due to statute, judicial order, or governmental regulation then You may not Use any Open Game Material so affected.

Termination: This License will terminate automatically if You fail to comply with all terms herein and fail to cure such breach within 30 days of becoming aware of the breach. All sublicenses shall survive the termination of this License.

Reformation: If any provision of this License is held to be unenforceable, such provision shall be reformed only to the extent necessary to make it enforceable.

COPYRIGHT NOTICE Open Game License v 1.0 Copyright 2000, Wizards of the Coast, Inc. System Reference Document. Copyright 2000. Wizards of the Coast, Inc; Authors Jonathan Tweet, Monte Cook, Skip Williams, based on material by E. Gary Gygax and Dave Arneson.

Des Flingues et *DES TROUBLES*



Voici le premier d'une série de suppléments non-officiel pour Chroniques Oubliées Contemporain, et Chroniques Oubliées Cthulhu... (et aussi l'Appel de Cthulhu).

Le point de départ et le point commun, c'est l'invention de la célèbre Tommy Gun par John Taliefero Thompson.

De la fin du 19ème siècle à l'aube de la Seconde Guerre Mondiale, les Etats-Unis vont intervenir dans de nombreux conflits armés qui restent peu connus du public francophone.

Ce premier volume est consacré presque exclusivement à la mitrailleuse Thompson.

La série de suppléments "Des Flingues et des Troubles" vous donnera de nombreux détails sur les armes utilisées durant ces années où se sont déroulées les Bananas Wars.



**Un supplément non-officiel pour
Chroniques Oubliées
Contemporain**

CHRONIQUES
OUBLIÉES
CONTEMPORAIN