

DES FLINGUES **et des Troubles**

Volume 1



**La Tommy Gun
et son inventeur**

**Un supplément non-officiel pour
L'Appel de Cthulhu**



Crédits



Howard Phillips Lovecraft (1890-1937)

Maître de l'horreur

H. P. Lovecraft

L'Appel de Cthulhu est publié par Edge Entertainment sous licence de Chaosium Inc. L'Appel de Cthulhu est copyright © Chaosium Inc., tous droits réservés.

Call of Cthulhu® et L'Appel de Cthulhu® sont des marques déposées de Chaosium Inc.

Ceci est une œuvre de fiction. Tout le matériau présent dans ce supplément relève d'une œuvre de fiction décrite par le filtre du Mythe de Cthulhu, et aucun outrage à des personnes vivantes ou mortes n'est voulu.



Tout comme en Août 2017 quand j'ai écrit un article portant le titre de [\[Cthulhu\] Thompson : La Tommy Gun durant les années 20 et 30](#), un article entièrement consacré à la mitraillette inventée par John T. Thompson.

Au fur et à mesure des recherches sur l'arme et son inventeur, je découvrais un grand nombre de sources de documentations qui m'entraînaient dans l'histoire des Etats-Unis. Je tombais sur les évènements de la guerre hispano-américaine, et les bananas wars, des évènements presque aussi passionnants que la période des années 1920.

L'idée d'en faire un supplément gratuit amateur est donc venue assez vite, mais il est aussi apparu évident que ce supplément risquait fort de faire beaucoup, beaucoup de pages. Et c'est ainsi que j'ai décidé de découper un peu tout cela.

Ce premier volume est plutôt consacré à John Thompson et à son invention, même si au fil des pages vous allez constater quelques incursions dans des périodes de l'histoire de la fin du 19^{ème} et de la première moitié du 20^{ème} siècle.

J'espère que ce que vous lisez vous plaira autant qu'il m'a plus de le réaliser et de le partager avec vous.



Tables des matières

Crédits -----	Page	2
Avant-propos -----	Page	3
Table des matières -----	Page	4
Une histoire de la mitraillette Thompson -----	Page	5
Jeu de rôle, Thompson et Appel de Cthulhu -----	Page	5
Les origines : L'inventeur -----	Page	6
Le corps de l'ordonnance de l'United States Army -----	Page	7
La Guerre hispano-américaine -----	Page	8
Le début du XX ^{ème} siècle -----	Page	9
Guerre hispano-américaine -----	Page	10
John Taliaferro Thompson -----	Page	12
Première Guerre mondiale -----	Page	13
Les Fusils de la Première Guerre Mondiale -----	Page	14
Les prototypes -----	Page	15
Thompson au fil du temps -----	Page	16
Le Pistolet Mitrailleur Thompson M 1921 Auto-Ordnance en détail -----	Page	19



Une histoire de la mitraillette Thompson

Le pistolet-mitrailleur Thompson est une arme à feu américaine, inventée par John T. Thompson, devenue tristement célèbre durant la prohibition.

Le premier exemplaire de la Thompson fut construit en 1917, la première série de 40 pièces entre 1918 et 1919, la production industrielle débuta en 1921.

L'arme fut utilisée par la IRA (*Irish Republican Army*), la pègre, des industriels, la police et le FBI pendant la prohibition où elle était plus connue sous le nom de sous le nom de « **Tommy Gun** », « **Annihilator** », « **Chicago Typewriter** », « **Chicago Piano** », « **Chicago Style** », « **Chicago Organ Grinder** », « **Trench Broom** », « **Trench Sweeper** », « **The Chopper** », ou simplement « **The Thompson** ».

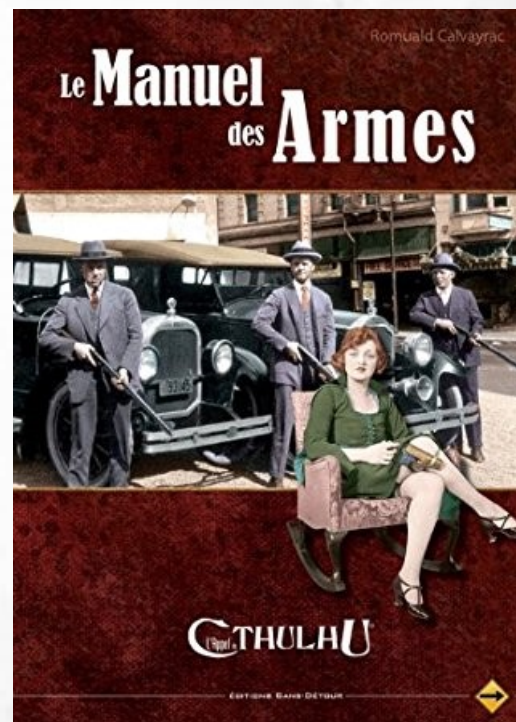
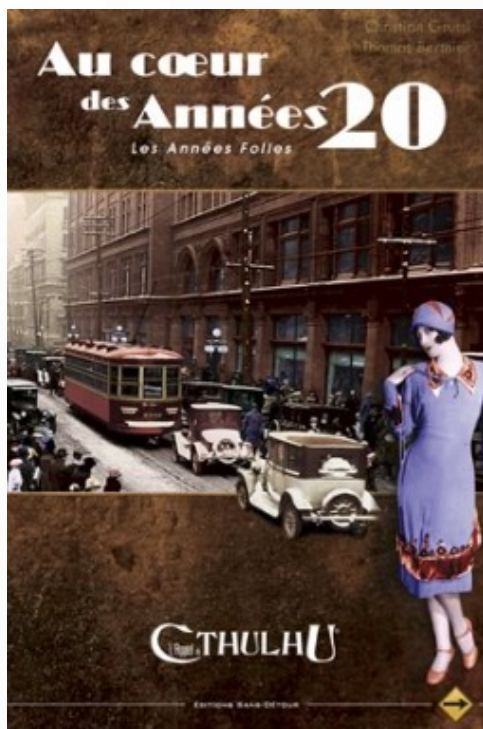
Jeu de rôle, Thompson et Appel de Cthulhu

Dans les années 20 et 30, il semble évident que la Thompson est un arme emblématique. Si l'arme n'est pas une arme courante, elle est néanmoins déjà célèbre. Les Thompson sont des armes chères, impressionnantes dans leur usage et aux mains de criminels endurcis, terriblement efficaces.

L'investigateur qui achète une Thompson est donc soit un agent des forces de l'ordre, soit un criminel... et avec des moyens financiers suffisants. Et acheter une telle arme, c'est parce que l'on pense que l'on va avoir à faire à une forte opposition.

Des flingues et des Troubles

Le supplément gratuit et officieux que vous lisez en ce moment est un complément fort utile pour les ouvrages officiels de la gamme de l'Appel de Cthulhu : **Au cœur des années 20** et **Le Manuel des Armes**.







Les origines : L'inventeur John Taliaferro Thompson

Taliaferro, ça se prononce Tolifer.

Jeunesse

Né le 31 décembre 1860 à Newport, dans le Kentucky, fils du lieutenant-colonel James Thompson, et de Maria Taliaferro, **John T. Thompson** a passé son enfance en suivant son père passant par une succession de bases de l'*US Army*. A l'âge de 16 ans il décide de faire une carrière militaire. En 1877, après un an à l'Université d'Indiana, il obtient son entrée à l'Académie Militaire d'où il sort avec son diplôme en poche en 1882.

Sa première affectation fut dans sa ville de naissance, Newport, où il fut affecté au 2^e d'artillerie comme second lieutenant. Il a ensuite suivi un cursus dans des écoles d'ingénieurs et d'artillerie et a finalement été affecté à l'*Army's Ordnance Department* (Corps de l'Ordonnance) en 1890, où il a passé



le reste de sa carrière militaire. C'est durant cette période qu'il a commencé sa spécialisation dans les armes légères.

Juliet Estelle Thompson (née Hagans)

62 ans, épouse érudite

FOR 40 CON 50 TAI 50 DEX 60 INT 70

APP 60 POU 80 EDU 60 SAN 80 PV 10

Imp : 0 Carrure : 0 MVT : 8

Combat

Attaques par tour : n/a (aucune compétences de combat)

Compétences

Arts et métiers (Littérature) 50%, Bibliothèque 50%, Crédit 60%, Histoire 60%, Langue maternelle 70%, Langues (Français) 50%, Occultisme 40%, Psychologie 40%, Trouver Objet Caché 40%



Juliet est née en 1858 à Cincinnati (Hamilton County - Ohio), elle épouse John T. Thompson le 27 juillet 1882.

Cette femme mystérieuse et secrète est apparue dans la vie de John T. Thompson pendant ses années d'études à l'Académie Militaire. On ne lui connaît aucune famille.

Tandis que son mari est un rationaliste et un scientifique, elle est férue d'occultisme et versée dans des connaissances fort peu rationnelles.

Elle soutiendra son mari dans les événements étranges qu'il va traverser durant la guerre Hispano-Américaine et les suivants.

Elle peut être une alliée fort utile aux investigateurs qui souhaiteraient convaincre son ingénieur de mari de les aider dans un raid contre des créatures du Mythe.

Elle soutiendra également son mari lorsqu'il s'agira de le pousser à apporter son aide précieuse dans la préparation du raid sur Innsmouth en 1928.



John Taliaferro Thompson

Ingénieur, inventeur, militaire

FOR 55 CON 55 TAI 60 DEX 50 INT 75

APP 50 POU 70 EDU 85 SAN 50 PV 11

Imp : 0 Carrure : 0 MVT : 4

Combat

Attaques par tour : 1 (coup de poing ou arme à feu)

Corps à corps 30% (15/6), dégâts 1D3

Colt 1911 45 % (22/9), dégâts 1D10+2

Fusil Springfield 1903 50 % (25/10), dégâts 2D6+4,

Thompson M1921 65 % (32/13), dégâts 1D10+2

Esquive 25% (12/5)

Compétences

Arts et métiers (dessin technique) 75%,
Bibliothèque 55%, Comptabilité 55%, Crédit 60%,
Discrétion 35%, Électricité 60 %, Langue maternelle
(anglais) 85%, Langue (espagnol) 30%, Mécanique
65%, Mythe de Cthulhu 06%, Premiers soins 40%,
Persuasion 55%, Sciences (ingénierie) 75%,
Sciences (Physique) 80%, Sciences (Balistique) 85%,
Trouvé objet cache 45%



Inventeur de génie ayant démarré sa carrière dans l'infanterie (*US Army*), John Thompson a été confronté à des événements étranges et surnaturels lors la campagne militaire à Cuba en 1898.

Dès lors, il consacra toute son intelligence pour concevoir des armes capables d'arrêter les créatures qu'il avait vu. En 1904, il doit à nouveau faire face à des choses effrayantes et convainc l'armée de choisir une arme de poing de gros calibre qui serait capable d'arrêter un fanatique ou un mort qui marche.

La première guerre mondiale ayant éclaté en Europe, il s'inquiètera de la possibilité d'autres créatures pouvant envahir les tranchées... Il travaillera donc à son invention phare : la mitraillette de calibre 45 ACP. Elle sera mise au point trop tard pour la guerre, mais accompagnera policiers et militaires durant les années 20 et 30.

Thompson peut être un précieux allié des investigateur dans leur lutte contre des indicibles horreurs. Son don pour la logistique et pour la mise au point des armes peut s'avérer un atout pour un groupe d'investigateur qui cherche de l'aide.

Il faudra cependant pondérer un peu ses ardeurs face à Thompson, car il agit comme quelqu'un de très rationnel, ne croyant pas en la magie et autres sortilèges. Il ne se laissera convaincre que si on utilise la logique... A moins qu'il ne se laisse convaincre par son épouse.

Et parfois, il faudra bien se rendre à l'évidence qu'une mitraillette ne sert pas à grand-chose...



Batterie d'essais de canons en 1900 au Sandy Hook Proving Ground

Le corps de l'ordonnance de l'United States Army (*United States Army Ordnance Corps*) est une branche du soutien de l'*United States Army* (Armée de Terre des États-Unis), dont le siège est à Fort Lee, en Virginie.

Il constitue une composante essentielle du système de logistique de l'Armée de Terre des États-Unis.

La mission du corps de l'ordonnance est de soutenir le développement, la production, l'acquisition et le maintien en condition de systèmes d'armes, des munitions, de l'artillerie, et de matériel de mobilité terrestre en temps de paix et de guerre pour donner la puissance de combat à l'*United States Army*.

L'officier responsable de la direction générale, de la doctrine, de l'entraînement et du développement professionnel de ces objectifs est le chef de l'ordonnance.

Pendant la première guerre mondiale, le département de l'ordonnance mobilise la base industrielle des États-Unis, développe conjointement des armes avec les alliés européens, et établit des dépôts de ravitaillement outre-mer et des installations d'entraînement de l'ordonnance.

Toujours pendant la première guerre mondiale, le département de l'ordonnance crée également des écoles dans plusieurs lieux dont des universités, des usines civiles, des armureries, des arsenaux, et des dépôts sur le terrain.

En 1919, les essais sont déplacés du *Sandy Hook Proving Ground* vers l'*Aberdeen Proving Ground* au Maryland. La plupart de l'entraînement est consolidé au camp d'entraînement de l'ordonnance au camp Hancock, en Géorgie.

Soldat de l'US ARMY

Points de compétences d'occupation : ÉDU x 2 + (DEX x 2 ou FOR x 2) / **Crédit recommandé** : 9-30

Idées de contacts : militaires, associations de vétérans / **Compétences** : combat à distance, combat rapproché, discrétion, esquive, grimper ou nager, survie, plus deux compétences parmi : langues, mécanique ou premiers soins

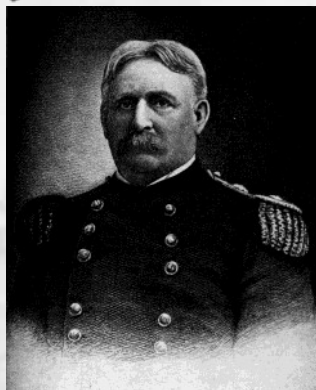
Fin 19^{ème} siècle -Début 20^{ème} siècle (avant la 1^{ère} Guerre Mondiale) :

Après la guerre civile, l'*US Army* avait pour mission de contenir les tribus d'amérindiens dans les réserves. L'*US Army* a établi de nombreux forts et s'est engagée dans la dernière des guerres indo-américaines. Les troupes de l'armée de terre américaine ont également occupé plusieurs États du Sud pendant la période dite de la Reconstruction, afin de protéger les esclaves libérés.



Les batailles clés de la guerre hispano-américaine (1898) ont été menées par la Marine. Cependant utilisant principalement de nouveaux volontaires, c'est l'*US Army* qui a vaincu l'Espagne lors de campagnes terrestres à Cuba et a joué un rôle central dans la guerre américano-philippine (1899-1902).

À partir de 1910 : l'*US Army* a commencé à acquérir des aéronefs à voilure fixe. En 1910, le Mexique était en guerre civile et les paysans se rebellaient contre des soldats du gouvernement. L'*US Army* a été déployée dans des villes américaines proches de la frontière pour assurer la sécurité des vies et des biens. En 1916, Pancho Villa, un important chef rebelle, attaqua Columbus, au Nouveau-Mexique, provoquant une intervention américaine au Mexique jusqu'au 7 février 1917. Les soldats combattirent les rebelles et les troupes fédérales mexicaines jusqu'en 1918.



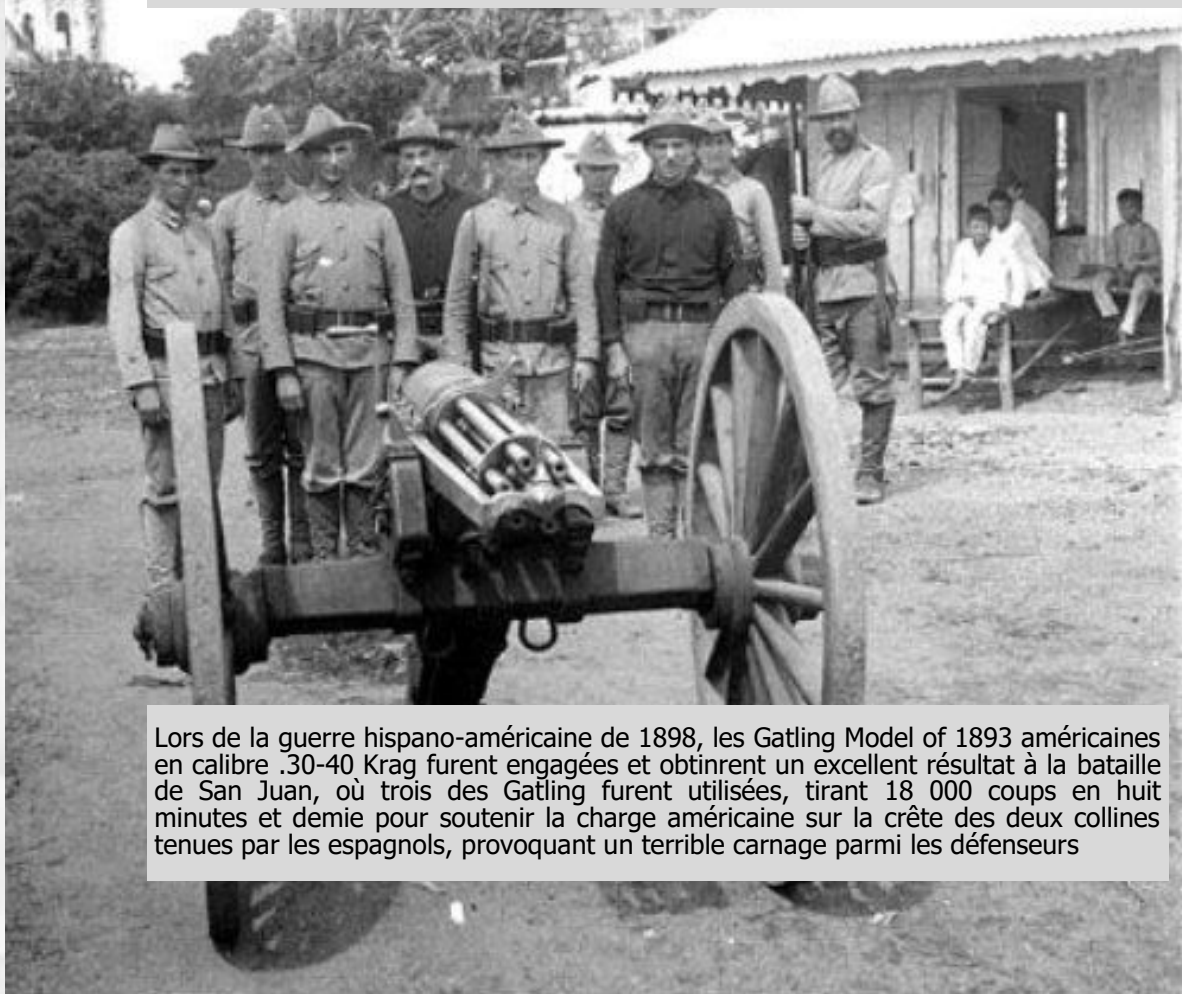
La Guerre hispano-américaine

Avec le début de la guerre hispano-américaine, Thompson a été promu lieutenant-colonel et envoyé à Tampa, en Floride, comme officier en chef de l'Ordonnance sous le haut commandement de la campagne cubaine, le **général William R. Shafter**. Alors que le reste de l'armée était en proie à des problèmes logistiques, Thompson a effectué des opérations d'approvisionnement en munitions à Cuba de manière très efficace. Plus de 18000

tonnes de munitions ont été transférées sur le champ de bataille depuis Tampa sous son commandement sans aucun incident. Thompson a été promu colonel, le plus jeune de l'armée à l'époque.

C'est cette guerre qui a offert à Thompson sa première expérience avec les armes automatiques. À la demande du lieutenant John H. Parker, Thompson organise une formation informelle d'une unité à l'utilisation de **mitrailleuses Gatling**, avec quinze armes et un approvisionnement généreux en munitions, toutes expédiées à Cuba sur l'autorité exclusive de Thompson. Cette unité a ensuite joué un rôle important dans la bataille de *San Juan Hill*.

NOM	COMPETENCE	DEGATS	PORT B	CAD	CAP	PANNE
Gatling M 1893 cal 30.40	Mitrailleuse	2D6+2 (E)	100 m	Auto	200	96



Lors de la guerre hispano-américaine de 1898, les Gatling Model of 1893 américaines en calibre .30-40 Krag furent engagées et obtinrent un excellent résultat à la bataille de San Juan, où trois des Gatling furent utilisées, tirant 18 000 coups en huit minutes et demie pour soutenir la charge américaine sur la crête des deux collines tenues par les espagnols, provoquant un terrible carnage parmi les défenseurs



Le début du XX^{ème} siècle

Après la guerre hispano-américaine, Thompson a été nommé chef de la Division des armes légères pour le Département de l'Ordonnance. C'est à ce poste qu'il a eu l'occasion de superviser le développement du **fusil M1903 Springfield** et qu'il a présidé la commission qui a approuvé le pistolet **Colt M1911**. Pour ce dernier, il a conçu des tests inhabituels consistant à tirer sur des cadavres humains (donnés à la science) et des bovins vivants pour évaluer l'efficacité des munitions.

Les Essais Lagarde-Thompson

En 1901, le président Theodore Roosevelt nomme le brigadier général William Crozier au poste de chef des munitions de l'armée. En 1904, Crozier charge le Capitaine John T. Thompson et le Major Louis Anatole LaGarde

du *Medical Corps* de mener une enquête et de recommander le calibre à utiliser dans toute nouvelle arme de poing de service. Ils ont testé plusieurs types d'armes de poing, de calibres et de styles de balles contre des bovins vivants et des cadavres humains dans les chantiers de la *Nelson Morris Company* à Chicago (Illinois).

Ces essais sont également à l'origine de l'adoption de la cartouche de cal 45 pour les armes de poing dans l'armée et les forces de police américaine.

Ces essais tout en étant encore sujet à controverse ont influencé de manière durable la confiance des américains dans l'efficacité et la puissance d'arrêt du calibre 45.

La vérité sur les essais Lagarde-Thompson

Le capitaine Thompson a gagné une réputation de sang-froid à toute épreuve lors de la campagne Cubaine en 1898. Il a en effet été le témoin d'évènements étranges sur l'île. Il savait déjà grâce à son épouse que de telles « choses » pouvaient exister.

D'autres témoignages de militaires faisant état de soldats et de « créatures » fanatisées lors de l'insurrection philippine en 1899-1902 ont contribué les officiels à regarder de plus près ce genre d'évènements afin de se préparer à le combattre efficacement.

En 1904, l'occasion se présenta lorsqu'un village perdu en Illinois fut la proie d'une étrange maladie affectant le bétail et même certains habitants.

Sous le prétexte de faire de tests et des essais de munitions, les militaires furent confrontés à des morts étrangement réanimés.

Les tests d'armes en conditions réelles permirent de mettre en évidence un fait : un mort réanimé ne pouvait être stoppé que par une balle de gros calibre dans la tête. L'arme idéale ne devant pas avoir moins de 6 balles dans le chargeur, être d'un calibre au moins égal à 45 et avec une cadence de tir suffisante.

Ces essais permirent aux ingénieurs et techniciens de finaliser la mise au point du pistolet-automatique Colt 1911 de calibre 45.

NOM	COMPETENCE	DEGATS	PORT. B.	CAD	CAP.	PANNE
Revolver Enfield Mk II cal. 476 Eley	Arme de poing	1d10+1 (E)	10 m	1 (2)	6	00
Luger 1900 cal. 7,65 Parabellum	Arme de poing	1D8+1 (E)	15 m	1 (3)	8+1	97
Colt New Army cal. 38 Long Colt	Arme de poing	1D10 (E)	15 m	1 (3)	6	00



Guerre hispano-américaine



La **guerre hispano-américaine**, souvent désignée en Espagne sous le nom de désastre de 98 (« *Desastre del 98* »), est un conflit armé qui se déroula d'avril à août 1898 entre les États-Unis et l'Espagne, et qui eut pour conséquence la confirmation de l'indépendance de Cuba jusqu'en 1901, et la prise de contrôle d'anciennes colonies espagnoles dans les Caraïbes et l'océan Pacifique par les États-Unis.

Armes de la guerre hispano-américaine

Les troupes espagnoles régulières étaient pour

la plupart armées de fusils **Mausers 1893 en calibre 7mm** à poudre sans fumée. D'autres troupes irrégulières étaient armées de fusils **Remington Rolling Block en .43 espagnol** à poudre sans fumée.

L'infanterie régulière américaine était équipée du **Krag-Jørgensen .30-40**, un fusil à verrou avec un magasin rotatif complexe. La cavalerie régulière américaine et la cavalerie volontaire ont toutes deux utilisé des munitions sans fumée. Dans les batailles ultérieures, les volontaires utilisaient le **Springfield .45-70** un fusil à un coup tirant une munition à poudre noire.



Fusil Mauser Espagnol Modèle 1893



Fusil Remington Rolling Block



Springfield M1873



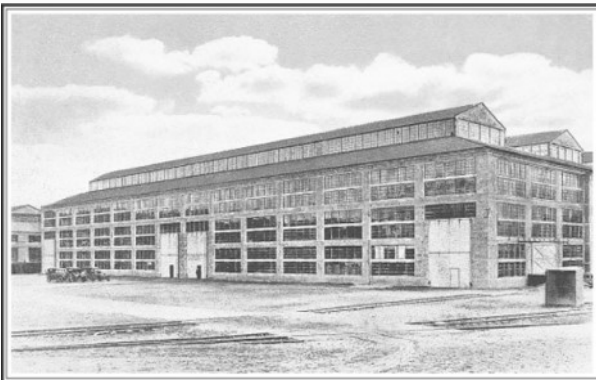
US Krag-Jørgensen M1892

NOM	COMPÉTENCE	DÉGATS	PORT. B.	CAD	CAP.	PANNE
Mausers Espagnol Modèle 1893	Fusils	2D6+4 (E)	110 m	1	5	99+
Remington Rolling Block	Fusils	2D6+4 (E)	100 m	1/2	1	99+
Springfield model 1873	Fusils	2D6+4 (E)	80 m	1/2	1	97+
US Krag-Jørgensen M1892	Fusils	2D6+2(E)	110 m	1	5	97+



Première Guerre mondiale

La Première Guerre mondiale a commencé en Europe le 28 juillet 1914, et Thompson ne cachait pas sa sympathie pour la cause alliée. Étant donné que les États-Unis n'étaient pas entrés immédiatement dans la guerre et parce qu'il reconnaissait un besoin important d'armes légères en Europe (ainsi qu'une opportunité de faire un profit substantiel), Thompson prend sa retraite de l'armée en novembre de cette année et accepte un emploi comme ingénieur en chef chez *Remington Arms Company*. Avec cette société il supervise la construction de l'**usine Eddystone** à Chester, en Pennsylvanie, alors la plus grande usine d'armes légères au monde. Il s'y fabriquait des fusils **Pattern 1914 Enfield** pour les forces britanniques et des fusils **Mosin-Nagant** pour la Russie.



Usine Eddystone à Chester en Pennsylvanie

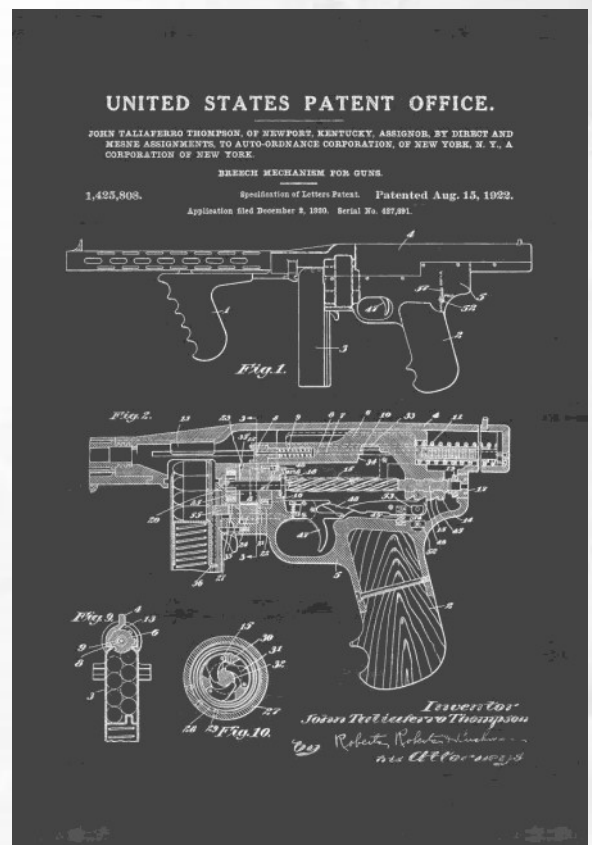
L'introduction de la guerre des tranchées dans la Première Guerre mondiale a considérablement changé la tactique et, à partir de 1916, Thompson a de nouveau expérimenté avec des armes légères automatiques, cette fois dans le but de concevoir une arme que les troupes pouvaient utiliser pour dégager une tranchée ennemie - ce qu'il appelait un « Balai à tranchée ».

Thompson a étudié plusieurs conceptions et a été impressionné par un système de culasse retardée conçu par **John Blish**, un commandant de la marine des États-Unis. Avec Blish en tant que partenaire, Thompson a obtenu le capital-risque nécessaire pour créer la société **Auto-Ordnance Inc.**, et s'est mis à travailler afin de concevoir ce qui est finalement devenu la mitrailleuse Thompson.

Lorsque les États-Unis sont finalement entrés en guerre en 1917, Thompson est retourné à l'armée où il a été promu au rang de brigadier général. Il a occupé le poste de directeur des arsenaux pendant toute la durée de la guerre, dans la mesure où il supervisait toute la production d'armes légères pour l'armée. Pour ce service, il a reçu la « *U.S. Army Distinguished Service Medal* ». Il s'est retiré à nouveau après la guerre, en décembre 1918, et est retourné au travail en perfectionnant le "Tommy Gun".

Thompson a d'abord poursuivi le concept *Autorifle* : un fusil utilisant le principe Blish. Les tests ont révélé que la munition militaire .30-06 était trop puissante pour fonctionner de manière satisfaisante avec le système Blish.

Thompson a finalement décidé d'utiliser les mêmes munitions de calibre 45 dans la mitrailleuse Thompson que celles qu'il avait examinées pour être utilisées dans le Colt M1911. L'arme a été brevetée en 1920, mais la principale source de contrats s'est tarie avec l'armistice. Thompson a donc commercialisé l'arme aux forces de maintien de l'ordre, qui l'ont achetée dans des quantités respectables.



Les Fusils de la Première Guerre Mondiale

La fabrication US



Lors de l'entrée dans la Première Guerre mondiale des États-Unis, en avril 1917, les forces armées US disposaient d'environ 600 000 fusils **Springfield M1903**, adoptés récemment et de près de 140 000 fusils **Krag-Jørgensen** américains considérés comme obsolètes.

La capacité de production du **Springfield M1903** ne dépassant pas 1000 fusils/jour à l'arsenal de Springfield et 400/jour dans celui de Rock-Island, il devint vite évident qu'ils ne seraient pas en mesure d'équiper les 4,5 millions d'hommes du futur corps expéditionnaire.

A la même période, trois usines : Remington Arms, l'*Eddystone Rifle Plant* à Chester (Pennsylvanie) et la *Winchester Repeating Arms Company*, achevaient de livrer les derniers **Enfield P14** qui leur avaient été commandés par le *War Office britannique*.

Ainsi, trois usines modernes, bien équipées et pourvues d'ouvriers qualifiés se trouvaient prêtes à

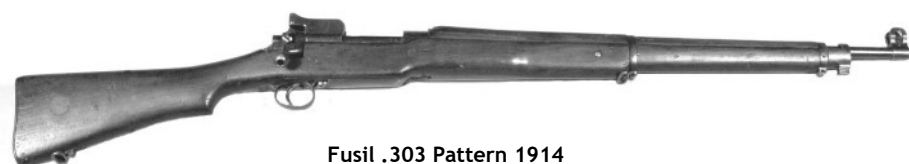
produire en masse les armes destinées à l'*American Expeditionary Force*.

La solution la plus simple, et la moins coûteuse, c'était de modifier le fusil **Enfield P14** pour l'adapter au calibre 30-06 en usage dans l'armée US à cette époque.

Il fut produit près de 2 200 000 fusils **M1917 Enfield** dont environ 1 200 000 par *Eddystone*, 600 000 par Remington et 400 000 par Winchester (les chiffres sont contradictoires).

À la fin de la Première Guerre mondiale, après avoir hésité à adopter le **M1917 Enfield** comme nouvelle arme réglementaire, l'*US Ordnance Corp* lui préféra finalement le **Springfield M1903**, ce choix se fit essentiellement sur des critères subjectifs, mais bien compréhensibles, de patriotisme.

Les **M1917 Enfield** furent donc reconditionnés et stockés en réserve, ou utilisés comme arme d'exercice.



Fusil .303 Pattern 1914



M1917 Enfield



Mosin-Nagant M1891

NOM	COMPETENCE	DEGATS	PORT. B.	CAD	CAP.	PANNE
Fusil .303 Pattern 1914	Fusil	2D6+3 (E)	110	1	5	100
M1917 Enfield	Fusil	2D6+4 (E)	110	1	6	100
Mosin-Nagant M1891	Fusil	2D6+4 (E)	110	1	5	98+



Les prototypes

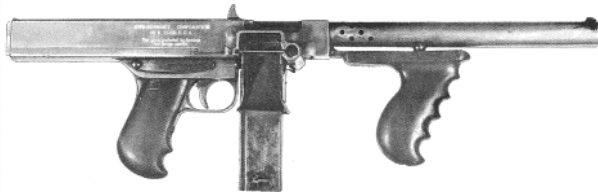
Thompson *Persuader*



Le "*Persuader*" était un précurseur de la mitrailleuse Thompson, conçue par **Oscar Payne** sous la direction de John T. Thompson. Il intègre une forme ancienne du verrou Blish et est alimenté par un système de chargement spécialisé qui utilise une alimentation par bande.

Ce mécanisme d'alimentation non conventionnel ne pouvait pas suivre le mouvement du verrou et l'arme ne pouvait donc pas tirer plus de six coups sans s'arrêter. Ce prototype unique a été construit en octobre 1917 et n'a plus été développé.

Thompson *Annihilator*



L'*Annihilator* est le premier véritable prototype de la mitrailleuse Thompson, développé au milieu de 1918 par Oscar Payne. C'est une refonte du concept du *Persuader*, intégrant une nouvelle pièce de Blish, un verrou repensé et un chargeur de magazine conventionnel sous la forme d'une boîte de 20 cartouches.

L'*Annihilator* fonctionnait correctement et quelques prototypes avaient été produits pour les essais de l'armée américaine en novembre 1918, mais n'avaient pas été mis en service. Trois variantes de l'*Annihilator* ultérieures ont été produites expérimentalement, y compris un modèle alimenté par courroie, et la conception a finalement été développée en tant que M1919.



Thompson M1919

Le M1919 Thompson était la version de pré production du Thompson, développée à partir des prototypes précédents de l'*Annihilator*. Son canon à ailettes a été repensé et l'alimentation



du chargeur a été repensée pour intégrer une fente guidée plutôt qu'un logement de chargeur en saillie. Cela a permis l'utilisation à la fois de magasins de 20 cartouches et de magasins circulaires d'une capacité de 100.

Les modèles M1919 ont été fabriqués selon différents agencements, en utilisant différents composants, avant la définition du projet final, qui a été mis en production en 1921 sous le nom de M1921.





Thompson au fil du temps



Thompson 1919 : Cette version, créée à 40 exemplaires et vite abandonnée, pouvait tirer 1500 coups/min ce qui posait bien sûr beaucoup de problèmes tant au niveau mécanique qu'en termes de maintien de visée. Elle n'avait pas de compensateur, le récupérateur était plus long et elle n'avait pas de crosse.



Thompson 1921 : 15 000 exemplaires produits. C'est la première version finalisée à passer en production de masse. A l'époque, acheter une Thompson 1921 vous coûtait la bagatelle de \$200, somme très chère à remettre en phase avec les prix de l'époque : une voiture Ford T coûtait alors \$400 ! Le canon de l'arme est strié, une poignée de pistolet est placée sous ce canon et l'arme n'a pas de compensateur. Enfin, elle dispose d'organes de visée "Flip up" réglables. L'USMC passa commande de cette arme ainsi que d'autres armées dans de moindres quantités.



Thompson 1923 : C'est une version de Thompson tirant des cartouches bien plus puissantes : elle tirait des .45 Remington-Thompson. Elle disposait d'un canon de 14 pouces, d'une garde sous le canon, d'une fixation pour baïonnette et d'une crosse modifiée pour le tir allongé. Egalement, un bipied est fixé au niveau de la crosse pour plus de précision quand l'arme est posée. Le but était de concurrencer le B.A.R 1918, fusil mitrailleur déjà bien implanté et satisfaisant pour l'armée, qui ne commandera donc pas ce modèle.



Thompson au fil du temps



Thompson 1921AC (1926) : C'est une Thompson 1921 avec le compensateur Cutts ajouté. Elle possédait une poignée de pistolet sous le canon mais la plupart des modèles livrés à l'armée possédaient - eux - une garde horizontale sous le canon.



Thompson 1928 : Elle sera livrée en bon nombre pour aux armées US (majoritairement pour la Navy et l'USMC). C'est une version simplifiée de la M1921, avec un ressort de recul moins puissant (ce qui avait comme conséquence de réduire la cadence de tir) ainsi qu'une culasse plus lourde. Le canon est strié, elle dispose du Compensateur Cutts, le métal est foncé et une poignée de pistolet est présent sous le canon.



Thompson 1928A1 : La production à grande échelle démarre ici, avec 562 511 exemplaires produits. Le changement de la poignée de pistolet pour une garde horizontale sous le canon ainsi que l'addition d'une attache sangle à l'avant sont les changements majeurs.

Thompson M1 : 285 480 exemplaires produits. C'est une version simplifiée pour l'US Army, afin d'accélérer la cadence de production et de baisser les coûts. La cadence de tir est réduite, les organes de visée réglables furent remplacés par un simple "L" de métal. Egalement, le levier d'armement est maintenant sur le côté, le compensateur Cutts disparaît et le canon strié laisse place à un canon simple. Cette arme ne reçoit plus que des chargeurs droits de 20/30 coups (plus de chargeurs circulaires).



Thompson M1A1 : 539 143 exemplaires produits. Version encore plus simplifiée pour réduire les coûts de production. Elle est très ressemblante à la M1 sauf quelques changements : les organes de visée sont réglables avec des protections latérales et le sélecteur de tir est simplifié. Le coût de cette arme est maintenant de \$7



NOM	COMP	DEGATS	PORT B	CAD	CAP	PANNE	PRIX
Thompson M1921	Mitraillette	1d10+2 (E)	20 m	1 ou Auto	20,50,100	98 (c/c) / 95 (Auto)	200 \$
Thompson M1923	Mitraillette	1d10+2 (E)	20 m	1 ou auto	20,50	98 (c/c) / 95 (Auto)	n/a
Thompson M1927	Mitraillette	1d10+2 (E)	20 m	1	20,50, 100	98 (c/c)	175 \$
Thompson M1928	Mitraillette	1d10+2 (E)	20 m	1 ou Auto	20,50	98 (c/c) /95 (Auto)	225 \$

Les Thompson acceptent des chargeur tambour de 50 ou 100 coups. Mais la panne passe à 97+ au coup par coup et 91+ en Auto.



Les différents chargeurs de Thompson



Thompson M1921 avec chargeur de 20 coups



Thompson M1923 expérimental en cal 45 Remington Thompson



Thompson M1927



Thompson M1928, chargeur tambour de 50 coups et frein de bouche



Thompson M1928AI, chargeur droit de 20 coups et frein de bouche



Le Pistolet Mitrailleur Thompson M 1921 Auto-Ordnance en détail

Le modèle 1921 est donc l'invention phare de John T. Thompson, qui a vu la nécessité (entre autres) d'une arme automatique portable pendant les violents combats de la Grande Guerre.

Cette première mitrailleuse américaine sera commercialisée par la *Auto-Ordnance Corporation* de la ville de New York. Le modèle 1921 mesure 81 cm de long et pèse 5,1 kg avec un chargeur vertical de 20 cartouches, 6,7 kg avec un chargeur-tambour de 50 cartouches, et 8,4 kg avec un chargeur de 100 cartouches.



Le pique-nique du personnel d'Auto-Ordnance, près de Painesville (Ohio), à l'été 1918. Au bout à gauche: Theodore Eickhoff, Elmer Koenig ; George E. Goll (troisième à gauche, derrière un homme à la carabine). Au bout à droite: Oscar V. Payne, Fred Deerty.

Les ventes sont faibles en temps de paix (jusqu'en 1928), *Auto-Ordnance* vend à peine 6000 mitrailleuses, la plupart du modèle original M1921.

Néanmoins, de nombreux membres des unités de la Garde Nationale adoptent rapidement l'arme, ne serait-ce qu'en petit nombre, y compris ceux de l'Indiana, du Kansas, du Massachusetts, Dakota du Nord, Pennsylvanie et Texas. Des utilisateurs membres des forces de l'ordre comprennent les forces de police de l'État de Californie, du Connecticut, du Maine, du Massachusetts, du Michigan, de New York, de Pennsylvanie et de Virginie occidentale, les Texas Rangers, la police de Baltimore, de Boston, de Dallas, de Detroit,

de la Nouvelle-Orléans, de New York et de San Francisco, ainsi que de nombreuses forces de l'ordre et agences de maintien de l'ordre plus petites, y compris le département de police d'Arkham.

Le département de la police de Chicago, initialement sceptique, s'équipe d'une mitrailleuse par voiture à partir de 1927. De nombreux acheteurs sont de petits départements de police ruraux, qui n'obtiennent souvent qu'une arme à feu pour le sheriff. En 1928, *Auto-Ordnance* est obligée de réduire le prix de toutes les variantes de 25 \$ pour tenter d'améliorer les ventes.

Les premières publicités de la société dépeignent un *cow-boy* en tenue complète avec une arme qui abat des voleurs, mais le succès de cette campagne est mitigé.



The Thompson Submachine Gun The Most Effective Portable Fire Arm In Existence

THE ideal weapon for the protection of large estates, ranches, plantations, etc. A combination machine gun and semi-automatic shoulder rifle in the form of a pistol. A compact, tremendously powerful, yet simply operated machine gun weighing only seven pounds and having only thirty parts. Full automatic, fired from the hip, 1,500 shots per minute. Semi-automatic, fitted with a stock and fired from the shoulder, 50 shots per minute. Magazines hold 50 and 100 cartridges.

THE Thompson Submachine Gun incorporates the simplicity and infallibility of a hand loaded weapon with the effectiveness of a machine gun. It is simple, safe, sturdy, and sure in action. In addition to its increasingly wide use for protection purposes by banks, industrial plants, railroads, mines, ranches, plantations, etc., it has been adopted by leading Police and Constabulary Forces, throughout the world and is unsurpassed for military purposes.

Information and prices promptly supplied on request

AUTO-ORDNANCE CORPORATION
302 Broadway Cable address: Astorcon New York City

La plupart des acquéreurs civils sont en fait des banques, des entreprises d'exploitation minières, des entreprises de transports, ainsi que quelques agences de détectives. Plusieurs studios de cinéma acquièrent des pistolets



mitrailleurs à partir de 1927 (et contrairement à ce qui se fait aujourd'hui, ceux-ci ne sont pas convertis pour le tir à blanc, ce qui signifie que de vraies munitions sont utilisées sur les plateaux de tournage).

Les Thompsons utilisées par des criminels deviennent beaucoup plus visibles aux yeux du public américain qui aussi lui donne ses surnoms désormais célèbres, tels que «Chopper» ou «Chicago Typewriter».

Déjà au début des années 1920, ces armes sont acquises par des bandes de criminels tels que William McCoy ou des contrebandiers du gang Shachna "Charlie" Birger.



Le contrebandier William McCoy dont l'activité criminelle est plus intense entre 1919 et 1923

Mais la Thompson fait ses débuts en public lors des «Chicago Beer Wars» à l'automne 1925, ce nouveau jouet étant utilisé de façon spectaculaire mais relativement sans succès dans plusieurs fusillades au volant par le gang de *bootlegger* de Frank McErlane.

Al "Scarface" Capone stimulé par des reportages sensationnels commande trois

Thompsons à Alex Korecek dans une quincaillerie au début de 1926.

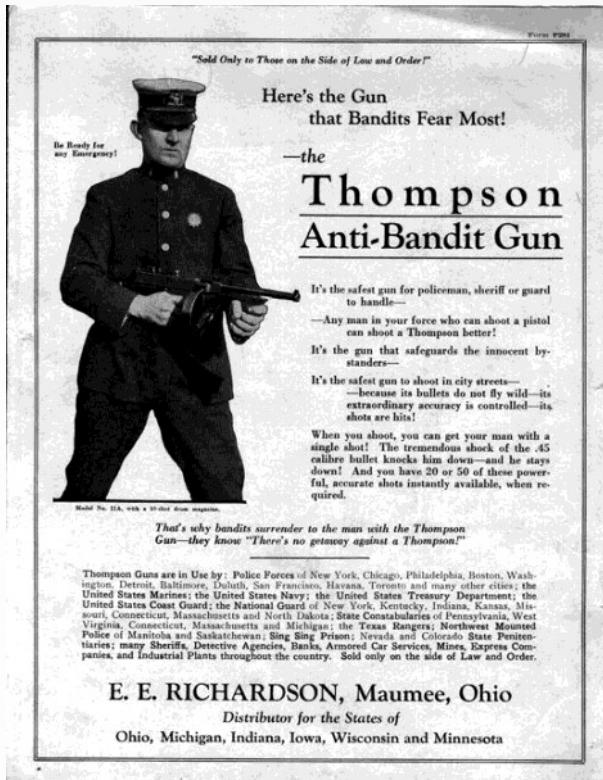


En avril 1926, le Birger gang et ses rivaux Shelton Brothers joignent leurs forces dans une attaque à la mitrailleuse contre le Ku Klux Klan à Herrin, Illinois. D'autres gangs s'arment également, jusqu'à ce que l'escalade de la violence culmine lors de la fusillade du massacre de la Saint-Valentin en 1929.

Malgré cette «publicité», les Thompsons sont encore rares, le plus grand nombre en possession de tous les gangs Chicago en 1926 étant estimé entre 12 et 40 (tandis que la police de Chicago en achète 35 en 1927).



Contrairement à la croyance populaire, l'arme n'est pas disponible auprès de sociétés de vente par correspondance comme *Sears. Auto-Ordnance*, qui fait de la publicité avec le slogan «Du côté de la loi et de l'ordre» et l'appelle «arme à feu anti-bandit», tente d'empêcher que l'arme ne tombe entre des mains criminelles en demandant à leurs revendeurs d'enquêter sur des acheteurs potentiels et de vendre aux «gens responsables uniquement».



Guerre Civile Irlandaise

Les premiers utilisateurs hors des USA du *Tommy Gun* est l'Armée Républicaine Irlandaise (IRA), qui en achète environ 650 par l'intermédiaire d'hommes de paille.



Certains des premiers lots de Thompson ont été achetés notamment **Harry Boland**. Le premier test d'une Thompson en Irlande a été effectué par le commandant de la brigade *West Cork*, **Tom Barry**, en présence du leader de l'IRA, **Michael Collins**.



Au total, 653 armes ont été achetées, mais 495 ont été saisis par les autorités douanières américaines à New York en juin 1921.

Les autres ont fait leur chemin vers l'armée républicaine irlandaise via Liverpool et ont été utilisées au cours du dernier mois de la guerre d'indépendance irlandaise (1919-21).

Après une trêve avec les Britanniques en juillet 1921, l'IRA a importé plus de Thompson et elles ont été utilisées dans la guerre civile irlandaise suivante (1922-23). Ces armes n'ont pas été jugées très efficaces en Irlande ; Dans seulement 32% des actions où l'arme a été utilisée, la Thompson a causé de des pertes (mort ou blessure grave).

En 1921, le capitaine **Hugh Pollard** du British Intelligence acquit 14 armes à feu pour les utiliser en Irlande.

En terme de jeu cela nécessite un lancer sous la **compétence Crédit** afin de confirmer l'évaluation de la solvabilité de l'acheteur potentiel.

Un acheteur louche peut contourner ce problème en donnant une fausse identité, ce qui nécessite un lancer sous la **compétence Persuasion**, ou en trouvant un vendeur peu scrupuleux.

Auto-Ordnance cesse de vendre la Thompson à des particuliers en 1930. Seules les agences gouvernementales peuvent l'acheter à partir de ce moment-là. La plupart des criminels des années 1930 les volent à la police.



Hugh Bertie Campbell Pollard, expert en armes à feu, auteur et agent des services secrets britanniques



Ailleurs dans le monde

Les autres utilisateurs non-américains comprennent les forces de police de Buenos Aires, de La Havane, de Toronto et Vancouver, ainsi que la Gendarmerie Royale du Canada. La police municipale de Shanghai l'adopte en 1924, bientôt suivie par la Garde Municipale de la concession française à Shanghai.



La concession française de Shanghai est un territoire chinois sous administration française dans la ville de Shanghai de 1849 à 1946.

De petits nombres sont adoptés par les militaires du Guatemala, du Mexique et du Nicaragua. Cependant l'Europe boude en grande partie l'arme.



Un représentant des ventes d'Auto-Ordnance démontrant un modèle militaire de Thompson de 1923 à Augusto B. Leguia, président du Pérou, vers 1923. Remarquez le bipied, plié sous le canon.

Compensateur Cutts

À partir de 1926, la Thompson est disponible avec le **compensateur Cutts** au look agressif,



un dispositif conçu pour empêcher que le canon se relève et améliorer ainsi le contrôle en mode automatique. Pour le tir automatique ajoutez un dé de bonus pour toute arme équipée du compensateur Cutts.

Cela change la désignation du modèle qui est défini en **1921AC** et le prix passe à 225 \$.

Quelques centaines de modèles Thompson 1921AC sont achetés par la poste américaine et remis aux gardes du courrier, des soldats de l'US Marine Corps en 1926. Ils sont ensuite conservés par les *marines* et utilisés en Chine et en Amérique latine.



Des US Marines gardant le courrier.



Le modèle 1928AC amélioré est doté en série du compensateur *Cutts* et d'une cadence de tir plus faible pour un meilleur contrôle.



Une variante est adoptée par l'US Navy pour les *Marines* comme modèle de 1928 (ou M1928A1). La poignée pistolet est remplacée par un garde-main horizontal classique.



Les gardes cotes américains adoptent le modèle de la *navy* en 1929, chaque bateau patrouilleur (les *cutter* dans *Escape from Innsmouth*, p. 133) en recevant un pour affronter des trafiquants d'alcool. La prison de Sing Sing (à New York) l'utilise également.



À la fin des années 1920, le modèle 1921 est copié en Chine sous le nom de 16 Shi, il est fabriqué par l'atelier des machines de Taiyuan dans la province de Shansi.

Il sera utilisé dans les guerres chinoises de Tu'chun et contre les Japonais.





L'utilisation de la Thompson

Pour utiliser la mitrailleuse Thompson, enlever un magasin vide et tirer le verrou d'armement vers l'arrière. Insérer un chargeur plein. Cela prend un tour de combat. L'arme est maintenant prête à tirer.



On peut changer le mode de tir en réglant le levier sélecteur sur *Single* (coup par coup) ou *Full Auto* (automatique).

Les utilisateurs sont en fait formés à tirer au coup par coup la plupart du temps. En mode automatique, on est censé tirer de courtes rafales de 3 à 5 balles sur des cibles isolées et des rafales plus longues uniquement sur des groupes ou de grandes cibles comme des voitures.

Pour activer la sécurité, il manipuler le levier de sécurité situé sur le côté gauche de *Fire* vers *Safe*.

Les dysfonctionnements typiques sont principalement dus à des défauts d'alimentation. Les chargeurs à tambour sont moins fiables que les chargeurs droits, le tambour de 100 cartouches étant particulièrement connu pour ses défauts d'alimentation et d'enrayement (**PANNE à 91**).

Les chargeurs tambours font du bruit également quand on est en mouvement (les tests de **discrétion** se font avec un niveau de difficulté **Majeur**).

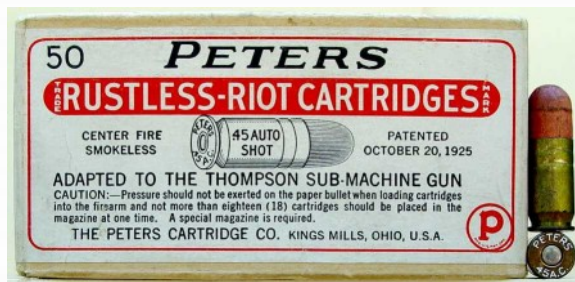
La Thompson est une arme lourde ; les utilisateurs avec une **FOR 35 ou inférieure** ont un dé de malus à la compétence **mitrailleuse** ;

une **FOR 45** est requise pour utiliser le chargeur de 100 coups.

Les munitions

Des «munitions spéciales» disponibles à partir de 1921 incluent des balles traçantes qui ajoutent un bel effet incendiaire.

Pour une utilisation dans des situations d'émeute, une cartouche à grenaille est introduite en 1922. Elle convertit essentiellement l'arme en sorte de fusil de chasse entièrement automatique. Cependant, les dégâts sont faibles, la cartouche étant destinée à décourager les émeutiers plutôt que de les tuer avec ses minuscules grains de plomb de 2,3 mm (n° 7½ tir). Les cartouches *Birdshot* ne peuvent être utilisées que dans un chargeur spécial à 18 balles.



Les balles commerciales à pointe creuse (*Hollow Point*) en 45 ACP ne sont pas disponibles à l'époque (années 20/30). La Thompson n'est pas conçue pour tirer avec ce genre de munitions qui ont tendance à bloquer l'arme (malus de 3 % au facteur de PANNE).

Certains tueurs italo-américains frottent leurs balles avec de l'ail pour provoquer un empoisonnement du sang. Bien entendu, la majeure partie de l'ail se retrouve ensuite dans le canon, à moins qu'il ne soit mis dans une balle creuse, cependant il faut admettre que l'ail ne soit pas particulièrement efficace.

Seul le modèle Navy possède des émerillons pour une bretelle à fusil, mais ils peuvent être installés sur d'autres modèles pour 5 \$. La crosse d'épaule peut être retirée en un tour de combat juste en appuyant sur un bouton, ce qui réduit la longueur totale à 59 cm et le poids de 0,75 kg. Cela permet une utilisation plus confortable de l'intérieur d'une voiture et facilite également la dissimulation sous une veste.



Tirer sans la crosse donne un dé de malus au tir et divise par deux la portée de base. L'arme est livrée avec un chargeur de 20 cartouches, les chargeurs tambours, plus coûteux étant facultatifs. Les chargeurs de rechange coûtent 2,50 \$ et pèsent 0,6 kg. Le chargeur tambour de 50 cartouches coûte 21 dollars et pèse 2,2 kg, celui de 100 coûte 25 \$ et pèse 3,9 kg.

Seulement cinq mille chargeurs de 100 coups ont été fabriqués et tous sont vendus à la fin des années 1920 ; ces gros chargeurs ne sont pas recommandés pour être utilisés avec les modèles Thompson ultérieurs. Les chargeurs tambours sont également plus compliqués et plus longs à remplir que les chargeurs droits. (Le chargeur de droit à 30 cartouches n'est disponible qu'en 1942).

Les pochettes pour ceinture en toile peuvent contenir quatre chargeurs ou un chargeur de 50 cartouches ; et elles coûtent 5 \$. Une pochette pour deux chargeurs de 18 cartouches coûte 3 \$. Le chargeur tambour de 100 cartouches est transporté dans une pochette de 5 \$ en bandoulière. Un fourreau en toile avec une bandoulière pour transporter l'arme avec la crosse détachée ainsi que quatre chargeurs droits de boîte, coûte 17 \$.

Transporter une Thompson dans un étui à violon n'est pas si populaire malgré le mythe, car l'arme doit être partiellement démontée ; seul le modèle *Navy* conviendrait mais il faudrait encore un tour de combat pour le charger et éventuellement un autre pour attacher la crosse. La plupart des utilisateurs préfèrent les sacs Gladstone ou

étuis à saxophones, qui exigent également que la crosse soit détachée mais au moins peut prendre l'arme chargée.



Le modèle 1921 (mais pas les modèles plus récents avec compensateur) peut être équipé d'un système de silencieux Maxim qui coûte 12,50 \$ et pèse 0,35 kg, en ajoutant 16 cm à la longueur (**Difficulté Majeure à la compétence Ecouter**). Le filetage du canon pour monter le silencieux coûte 3 \$. Le silencieux augmente la cadence de tir et aggrave le score de PANNE de 1. Au moment où les gangsters découvrent l'arme, la société *Maxim Silencer* a cessé de fabriquer (en 1925) les silencieux et leurs successeurs dans l'entreprise n'en proposent plus pour la Thompson. C'est donc un article très rare, mais on sait que l'IRA en a acquis plusieurs douzaines.



NOM	COMP	DEGATS	PORT B	CAD	CAP	PANNE	PRIX
Thompson M1921	Mitraillette	1d10+2 (E)	20 m ‡	1 ou Auto	20,50,100	98 (c/c) / 95 (Auto)	200 \$
Thompson M1921 (grenailles)	Fusil	1d5/1d3/1d2	3 / 6 / 10	1 ou Auto	18	98 (c/c) / 95 (Auto)	200 \$
Thompson M1921AC	Mitraillette †	1d10+2 (E)	20 m ‡	1 ou Auto	20,50,100	98 (c/c) / 95 (Auto)	225 \$
Thompson M1928AC et Thompson M1928 Navy	Mitraillette †	1d10+2 (E)	20 m	1 ou Auto	20, 50	98	225 \$
Taiyuan 16 Shi	Mitraillette	1d10+2 (E)	20 m	1 ou Auto	20	97	100 \$

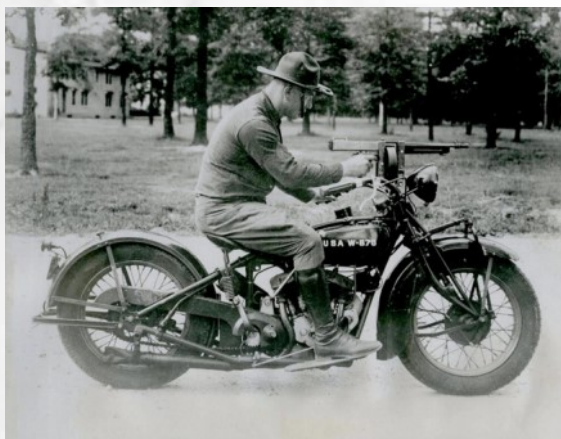
† : le compensateur *Cutts* donne un dé de bonus lors du premier tir en rafale

‡ : la portée de base est doublée quand l'arme est fixée sur un véhicule



The Thompson Submachine Gun Mounted on a Motorcycle Sidecar Provides an Effective Means of Fighting Automobile Bandits. The View at the Right Shows the Substantial Mounting of the Gun on the Frame of the Sidecar
9326

En 1923, Auto-Ordnance propose diverses fixations permettant une utilisation efficace dans véhicules en mouvement ; tandis que les supports pour petits bateaux, yachts, camions et blindés les voitures sont à peine utilisées, un certain nombre de services de police, notamment à New York et à Shanghai, achètent un système qui permet d'ajuster la mitrailleuse sur les side-cars de leurs motos *Indian Scout*.



Même si la moto avait fait ses preuves lors de l'**expédition Pershing** et pendant la Première Guerre mondiale, l'armée américaine avait toujours recours aux chevaux pour ses régiments de cavalerie.

En 1928, l'armée américaine constitua son premier régiment expérimental composé uniquement de véhicules fonctionnant à l'essence. Le régiment a reçu le surnom de "*Gasoline Brigade*" et était composé de camions et de chars. Curieusement, certains camions étaient utilisés pour transporter des chevaux et des cavaliers afin qu'ils soient bien reposés lorsqu'ils arrivaient sur le champ de bataille.

Les premiers essais étaient prometteurs, mais les véhicules ne pouvaient résister aux manœuvres soutenues à grande vitesse et le régiment fut bientôt en proie à des défaillances mécaniques. Cela a conduit à la dissolution du régiment, mais l'idée d'une unité motorisée d'attaque rapide n'a pas été abandonnée.

Enfin, en 1931, un nouveau régiment de cavalerie est formé à Fort Eustis, en Virginie. Cette fois-ci, il comprend des motos, des véhicules blindés et des chars rapides.

Ce nouveau régiment était composé de 600 hommes et était le premier du genre avec des véhicules capables de supporter une vitesse de 100 km/h. L'armée l'a baptisée "*Mechanized Force*" et son activation a eu lieu quelques mois à peine après l'annonce du retrait des chevaux au combat.

La stratégie utilisée par cette force était simple. D'abord, les voitures blindées reconnaissent l'ennemi pour déterminer sa taille et sa position. Ensuite, les chars et les canons automoteurs s'introduiraient et affaibliraient la position ennemie avec un bombardement intense.

Une fois que l'ennemi était en déroute, motos et camions, équipés de mitraillettes, chargeaient en avant et débarrassaient les soldats restants. Un article de *Popular Science*, paru dans une édition de 1931, le dit ainsi: "*Au lieu de la charge de la cavalerie avec les sabres tirés d'un autre jour, il est possible d'imaginer un groupe de motocyclistes défilant à la face de l'ennemi, crachant la mort à l'aide de mitrailleuses.*"





La célébrité des Thompson

Les *Tommy Gun* étaient très populaires dans les films de l'époque. Les spectateurs étaient vraiment emballés de voir chaque semaine au cinéma leurs stars préférées habillées avec des chapeaux en feutre et des costumes rayés armés de Thompson.

La même année où les agents du FBI ont commencé à porter des armes, Hollywood a adopté le Code Hays. Ces lignes directrices de l'industrie cinématographique spécifiaient, entre autres, que seuls les membres des forces de l'ordre pouvaient être présentés à l'écran avec des mitrailleuses. Les *Tommy Gun* allaient donc plutôt aider les G-Men que les escrocs.

Depuis les années 1930, Thompson est apparu dans plus de mille films et émissions de télévision.

La faillite

En 1929, *Auto-Ordnance* est au bord de la liquidation. La société avait vendu seulement 10 300 armes et avait plus de 2 millions de dollars de dettes. L'affaire n'a été sauvée que



par le refus obstiné du fils de Thompson de fermer. L'entreprise a lutté pendant des années jusqu'à l'éclatement de la Seconde Guerre mondiale, à ce moment-là, de nouvelles commandes sont arrivées.

Tommy s'en va-t'en guerre

John T. Thompson décède le 21 juin 1940. Quelques semaines plus tard, le gouvernement des États-Unis effectue les plus grandes commandes jamais enregistrées pour l'arme. Avec l'Europe déjà en guerre et l'entrée de l'Amérique dans le conflit, Washington avait besoin de dizaines de milliers d'armes à feu pour ses GI.

Finalement, plus de 2 millions de Thompson sont sortis des chaînes de montage.





AUT-ORD-CO

The Thompson Submachine Gun

The Most Effective Portable Fire Arm In Existence

THE ideal weapon for the protection of large estates, ranches, plantations, etc. A combination machine gun and semi-automatic shoulder rifle in the form of a pistol. A compact, tremendously powerful, yet simply operated machine gun weighing only seven pounds and having only thirty parts. Full automatic, fired from the hip, 1,500 shots per minute. Semi-automatic, fitted with a stock and fired from the shoulder, 50 shots per minute. Magazines hold 50 and 100 cartridges.

THE Thompson Submachine Gun incorporates the simplicity and infallibility of a hand loaded weapon with the effectiveness of a machine gun. It is simple, safe, sturdy, and sure in action. In addition to its increasingly wide use for protection purposes by banks, industrial plants, railroads, mines, ranches, plantations, etc., it has been adopted by leading Police and Constabulary Forces, throughout the world and is unsurpassed for military purposes.

Information and prices promptly supplied on request

AUTO-ORDNANCE CORPORATION
302 Broadway *Cable address: Autordco* New York City