

De l'usage des armes modernes (1900-1945)

VOLUME 5

dans Chroniques Oubliées™
Contemporain





Mise à jour Avril 2020

Ce document que vous lisez actuellement est une production amateur, gratuite et absolument non-officielle.

Production de scriiipt.com

Auteurs : Iso, Val Gossevitch, Léa Prunella

Chroniques Oubliées™ Contemporain est un jeu de Black Book Editions/Casus Belli. Tous droits réservés.

Directeur de publication : David Burckle

Règles originales Chroniques Oubliées™ : David Burckle, Damien Coltice

Règles Chroniques Oubliées™ Contemporain : Laurent « Kegron » Bernasconi et Thomas Robert

Edition et direction artistique COC : Tête Brulée

Auteur : Laurent « Kegron » Bernasconi

Textes complémentaires : Thomas Berjoan

L'équipe Black Book Editions : Eric Bernard, Yannick Le Brethon, David Burckle, Damien Coltice, Jérôme Cordier, Laura Hoffmann, Romano Garnier, Aurélie Pesseas, Tête Brulée.



Avant propos

« **Chroniques Oubliées™ Contemporain** » permet de jouer dans des périodes allant de 1900 à 2100 (à peu près). Et en toute logique, il y est donc possible de jouer dans l'ambiance des années 1920/30 avec le Mythe de Cthulhu par exemple (c'est **Chroniques Oubliées™ Cthulhu**).



Nous avons déjà publié quelques suppléments tout à fait non-officiels sur des thèmes divers, des aides de jeu pour la période des années 20, l'histoire de la mitraillette Thompson, et une adaptation de la saga de la Momie...

Ce **volume 5** s'attarde sur les armes modernes du début du 20ème siècle ... Ce qui devrait compléter l'équipement de vos aventuriers !



Armes à feu version corrigée à notre sauce	DM	Portée pratique	FOR	Prix	Période
Pistolets et revolvers de petit calibre	1d6	10 m	10	8 \$	CO West
Pistolets et revolvers de calibre moyen	1d8	20 m	12	10 \$	CO West
Revolvers de gros calibre	1d10	20 m	14	10 \$	CO West
Fusils et carabines (2)	1d10	80 m	12	16 \$	CO West
Shotgun de calibre 12 (2)	1d10	40 m	12	16 \$	CO West
Mitrailleuse (2)	3d8	80 m	sur appui	1200 \$	CO West
Mini pistolet Derringer	1d6	5 m	8	5 \$	CO Cthulhu
Pistolet léger cal 25	1d6	10 m	8	10 \$	CO Cthulhu
Pistolet moyen cal 38	1d8	20 m	10	20 \$	CO Cthulhu
Pistolet lourd cal 45	1d10	20 m	12	30 \$	CO Cthulhu
Fusil à répétition (Mauser, Enfield) (2)	1d10	80 m	10	50 \$	CO Cthulhu
Fusil de chasse (2)	1d10	50 m	10	40 \$	CO Cthulhu
Fusil à pompe winchester M12 (2)	1d10	40 m	10	40 \$	CO Cthulhu
Canon scié (2)	1d10	20 m	12	40 \$	CO Cthulhu
Fusil de chasse au gros gibier (2)	1d12	60 m	14	100 \$	CO Cthulhu
Mitraillette Thompson # (2)	2d8	30 m	12	NA	CO Cthulhu
Mitrailleuse légère (BAR) # (2)	3d6	80 m	18	NA	CO Cthulhu
Mitrailleuse moyenne (Browning M 1919) # (2)	3d8	80 m	22	NA	CO Cthulhu
Pistolet léger	1d6	10 m	8	200	Règles de base CoC
Pistolet moyen cal 38	1d8	20 m	10	400	Règles de base CoC
Pistolet lourd cal 45	1d10	20 m	12	800	Règles de base CoC
Carabine à répétition (2)	1d10	80 m	10	2000	Règles de base CoC
Fusil de chasse (2)	1d10	50 m	10	1000	Règles de base CoC
Fusil de chasse au gros gibier (2)	1d12	60 m	14	3000	Règles de base CoC
Fusil à pompe (2)	1d10	40 m	10	1500	Règles de base CoC
Canon scié (2)	1d10	20 m	12	1000	Règles de base CoC
Pistolet mitrailleur #	2d6	30 m	14	1500	Règles de base CoC
Pistolet mitrailleur lourd #	2d8	30 m	16	2000	Règles de base CoC
Fusil de précision (2)	2d6*	100 m	14	5000	Règles de base CoC
Fusil de précision lourd (2)	2d8*	100 m	16	8000	Règles de base CoC
Fusil d'assaut # (2)	2d8	80 m	12	2000	Règles de base CoC
Mitrailleuse légère # (2)	3d6	80 m	18	NA	Règles de base CoC
Mitrailleuse moyenne # (2)	3d8	80 m	22	NA	Règles de base CoC
Mitrailleuse lourde # (2)	3d10	80 m	26	NA	Règles de base CoC

° DM Temporaires

(2) Arme à deux mains

(L) Arme nécessitant une action limitée pour tirer ou être rechargée

arme automatique permettant de réaliser un "Arc de feu (L)"

* cette arme permet d'ajouter un dé de DM en cas de tir à la fois couché et visé



Armes modernes	DM	Portée pratique	FOR	Prix	Période
Revolvers					
Revolver Enfield No.2 Mark 1	1d8	20 m	10	30 \$	1932
Revolver Webley .38 Mark IV	1d8	20 m	10	45 \$	1923
Revolver Webley .320 pocket hammerless	1d6	10 m	8	20 \$	1901
Revolver Webley .455 Mark VI	1d10	20 m	12	45 \$	1915
Revolver Colt Detective Special	1d8	10 m	10	29 \$	1927
Revolver Colt M1917	1d10	20 m	12	34 \$	1917
Revolver Harrington & Richardson .38 Auto Ejector	1d8	10 m	10	14 \$	1897
Revolver Iver Johnson .32	1d6	10 m	8	12 \$	1894
Pistolets automatiques					
Pistolet Le Français cal 6,35mm	1d6	10 m	8	20 \$	1913
Pistolet Korovin TK	1d6	10 m	8	18 \$	1926
PA Mauser 1910/1934	1d6	10 m	8	25 \$	1910
PA Astra Mod. 400	1d8	20 m	10	21 \$	1921
P.A. Colt Modelo 1927 cal .45ACP	1d10	20 m	12	37 \$	1927
PA Walther PP	1d6	15 m	8	32 \$	1929
PA Tokarev TT30	1d8	20 m	10	20 \$	1931
PA Walther PPK	1d6	10 m	8	32 \$	1931
PA Browning HP35 cal.9mm	1d8	20 m	10	30 \$	1935



Enfield No.2 Mark 1

En 1932, la British Army adopte le calibre .38/200, pour ses nouveaux revolvers. L'Enfield revolver .38 calibre No.2 Mark 1.N°2 a été largement utilisée par la Grande-Bretagne, la Nouvelle-Zélande, l'Australie et l'Afrique du Sud durant la Seconde Guerre mondiale et jusqu'à la fin des années 1950. Ce fut l'arme de service de nombreux officiers et policiers des pays du Commonwealth après 1945. Une de ses variantes, l'Enfield No 2 Mk1*, fut largement distribuée aux FFI et FFL et est connu comme l'Enfield Commando en France.



Webley .455 Mark VI

Les revolvers Webley & Scott Mark I à V en calibre .455 Webley furent réglementaires dans la British Army de 1887 à 1915. Le Mk VI leur succéda de 1915 à 1947.



Le revolver **Colt M1917** fut produit pour l'US Army durant la Première Guerre mondiale pour compléter la dotation des Colt M1911. C'est un dérivé du Colt New Service.



Webley .38 Mark IV

Le revolver **Webley calibre .38** fut créé en 1923 pour armer la Police en Grande-Bretagne. Il fut utilisé par la British Army à partir de 1942 mais ne fut reconnu comme réglementaire qu'en 1945. Il constitua l'arme de service de nombreux officiers et policiers des pays du Commonwealth après 1945 et fut aussi distribuée aux FFI et FFL Ce modèle est très proche du Enfield .38.



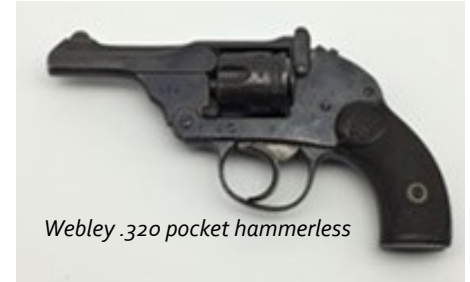
Colt Detective Special

Le **Colt Detective Special** est un revolver destiné aux policiers en civil (appelés Detectives aux États-Unis) et à la défense rapprochée.



Le Français

De 1913 à 1969, Manufrance produisit et vendit son pistolet Le Français en plusieurs calibres et versions. Vendu essentiellement en France, son principal marché fut le grand public français mais aussi utilisé par certains officiers de l'armée de terre française et les polices municipales.



Webley .320 pocket hammerless

La version Hammerless sortit d'usine en 1898. La production cessa vers 1936 après environ 10000 exemplaires vendus. Des firmes d'Europe continentale (essentiellement au Pays basque espagnol) en produisirent des copies. Les armuriers de la Passe de Khyber (dans les régions tribales du Pakistan) le copièrent en le munissant des marquages fantaisistes.



Harrington & Richardson .38



Iver Johnson Safety Automatic

Revolvers populaires au début du 20ème siècle, ces modèles avec sûreté et son chien interne sont des copies du **Smith & Wesson Safety Hammerless**. Commercialisés dans des versions moins chères, comme Iver Johnson, Harrington & Richardson, American Arms co Boston. Ces imitations moins chères et de moins bonne qualité car destinées à un usage occasionnel, étaient destinées à un public, les particuliers qui voulaient une arme de défense contre une agression ; produites en petit calibre, elles sont parfois nommées par dérision **Saturday night special 32**, ou **Suicide special 32**.

Il y a eu aussi eu de nombreuses imitations fabriquées en Espagne et en Belgique et commercialisées sous des marques fantaisies.



Colt Modelo 1927

Le Colt Modelo 1927 est une copie sous licence du Colt M1911A1, construit sous la supervision d'ingénieurs Colt. Le Sistema Colt 1927 a été fabriqué jusqu'en 1966.



Korovin TK

Le pistolet Korovin est considéré comme le premier pistolet semi-automatique soviétique.

Le **Pistolet TK modèle 1926** n'était pas destiné à l'armée et il était considéré comme une "arme civile". Il a été utilisé par des membres du NKVD, des policiers, des officiers supérieurs de l'Armée rouge et de hauts responsables du gouvernement ou du parti. Les TK étaient souvent utilisés comme cadeaux ou récompenses.



En 1930, l'URSS voulait de nouvelles armes légères pour remplacer ses revolvers Nagant M1895 vieillissants. Le **TT-30** a été adopté pour le service dans l'Armée rouge. Le TT-30 a été fabriqué entre 1930 et 1936, avec environ 93 000 exemplaires produits.

L'arme a été un peu revue pour devenir le TT-33 qui a été largement utilisé par les troupes soviétiques pendant la Seconde Guerre mondiale, mais n'a pas complètement remplacé le Nagant.



Browning HP 1935

Le Browning Hi-Power (Browning GP 35, Browning HP 35, Hi-Power, GP) est le dernier pistolet en partie mis au point par John Browning.

Pistolet fonctionnant en simple action, le GP 35 était à l'origine disponible avec deux types de hausses, une fixe et une ajustable de 50 à 500 m, et la poignée pouvait être aménagée pour y fixer une crosse détachable.

L'arme sera achetée par l'armée belge et la Police belge peu avant la Seconde Guerre mondiale.

Pendant la Seconde Guerre mondiale, le Browning Hi-Power sera fabriquée par les deux camps. En effet, l'armée allemande utilisera des Hi-Power fabriqués dans l'usine de FN Herstal (moins fiables), tandis que l'usine John Inglis & Co de Toronto construira le Hi-Power pour les alliés grâce aux plans qui avaient pu être évacués avant l'invasion de la Belgique.

Appelé HP 35 (pour High Power - 1935) par le constructeur mais connu au Canada comme Browning 9mm, il arma les armées canadienne et chinoise, et bon nombre d'officiers britanniques s'en doteront comme arme secondaire en plus de leurs revolvers Enfield .38 réglementaires.



Astra Mod. 400

L'**Astra mod.400** est un pistolet semi-automatique simple action développé en 1920 par l'entreprise espagnole Astra-Unceta y Cia. Le modèle 400 équipera l'armée espagnole dès 1921 et sera vendu à l'exportation, principalement vers l'Amérique du Sud, marché traditionnel des armes ibériques, mais aussi à l'Allemagne. Il en est rapidement dérivé un modèle « civil » : l'Astra mod.300. Pendant la Guerre d'Espagne, les troupes républicaines utilisèrent deux copies, marquées RE. La production du mod.400 cesse en 1946 après cent mille exemplaires produits.



Mauser 1910/1934

Les Mauser modèles 1910 et 1910/34 sont des pistolets de poche. Conçus par Josef Nickl, ils donneront naissance aux Mauser 1914 & 1934. Le Modèle 1910/34 est une version légèrement améliorée du Mle 1910 fabriqué à partir de 1934. La production dura de 1910 à 1938.



Walther PP



Walther PPK

Le **Walther PP** (Polizei Pistole) est un pistolet allemand à double action mis en production en 1929 par la société Carl Walther GmbH. La majorité de ces armes étaient calibrées en 7,65 mm Browning, mais trois autres calibres étaient aussi proposés.

Ce pistolet connut un succès rapide auprès des polices européennes et fut décliné dès 1931 en une version compacte nommée **Walther PPK** (Polizei Pistole Kurz)

**HORS CONCOURS
EXPOSITIONS**

Saint-Louis 1904 — Liège 1905
Milan 1906 — Londres 1908 — Bruxelles 1910
Buenos-Aires 1910 — Vienne 1910
Turin 1911 — Gand 1913 — Tokio 1922.



Cartouche cal. 6,35 mm, à balle blindée.
Grandeur naturelle.



Chargeur.

NOUS ENVOYONS

FRANCO

de port, d'emballage et d'assurance
les commandes de 25 fr. et au-dessus.

Pour les commandes { 1 à 5 francs, ajouter 0,75
de { 5 à 15 francs, ajouter 1,25
de { 15 à 25 francs, ajouter 2. »
pour frais de port, d'emballage et d'assurance.
Pour les Colonies et l'Etranger, voir page 19.



**PISTOLET A RÉPÉTITION AUTOMATIQUE
"LE FRANÇAIS"** brevet s.g.d.g.

Création de la
MANUFACTURE FRANÇAISE D'ARMES ET CYCLES DE SAINT-ÉTIENNE

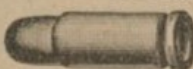


Longueur: 11 centimètres.
Hauteur: 8 centimètres.
Épaisseur: 2 centimètres.
Poids: 300 grammes.

**INVENTION ET FABRICATION
EXCLUSIVEMENT FRANÇAISES**

- | | | |
|------|---|---------|
| N° 3 | } "LE FRANÇAIS" — pistolet de poche à répétition automatique — calibre 6,35 ^{mm} — 8 coups (7 cartouches dans le chargeur et une cartouche dans la chambre) — percussion centrale — canon avec rayures de précision — pontet nickelé — pièces soigneusement polies et lustrées — belles gravures — plaquettes en ébonite finement quadrillées — bronzage de luxe noir brillant..... | Prix |
| | | 165 Fr. |
| N° 4 | } "LE FRANÇAIS" — pistolet de poche à répétition automatique — calibre 6,35 ^{mm} — 8 coups (7 cartouches dans le chargeur et une cartouche dans la chambre) — percussion centrale — canon avec rayures de précision finement polies en long — pontet nickelé — pièces très soigneusement polies, lustrées et bruniées — très belles gravures et décoration d'art — plaquettes en ébonite noire très finement quadrillées — bronzage de luxe noir brillant — FINISSAGE DE HAUT LUXE jusque dans les moindres détails. VÉRITABLE MODÈLE D'AMATEUR..... | Prix |
| | | 250 Fr. |

MUNITIONS ET ACCESSOIRES SPÉCIAUX



4-299. Cartouches percussion centrale, chargées à poudre pyroxylée et à balle blindée, calibre 6,35^{mm}. La boîte de 25..... 8.25



5-1008. Gaine spéciale en feutre avec fermoir métallique nickelé, pour pistolet "Le Français".
Pièce..... 8. »

5-1700. Même modèle, mais en peau de chamois couleur grise doublée peau, fermoir métallique nickelé, pour pistolet "Le Français"..... 9.50



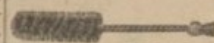
5-1720. Etui-gaine spécial pour pistolet "Le Français" en cuir souple nuance havane, piqûres soie, fermeture à rabat avec bouton pression. Nouveau modèle, très solide, pratique et élégant.
Pièce..... 12.50



5-1724. Fonte en cuir grainé tabac ou noir (au choix), pour pistolet "Le Français", poche à soufflet sous le rabat pour loger un chargeur, fermeture avec patte et anneau, ceinturon en cuir.
Modèle de luxe très robuste.
Pièce..... 15. »



5-1715. Écrin pour pistolet "Le Français" recouvert toile chagrinée, couleur grenat foncé, intérieur avec encastrement garni velours et satin, couvercle à charnière, fermeture automatique..... 20. »



5-906. Ecouvillon double en crin fin, monté sur fil de fer galvanisé, pour nettoyer le canon et le mécanisme du pistolet "Le Français".
Prix..... 0.85

Pour les **VENTES A CREDIT** voir page 15

**POUR LA TRANSMISSION DES COMMANDES, LES CONDITIONS DE PAIEMENT
ET LA GARANTIE, VOIR PAGES 8, 14 et 15.**



Simone Segouin, résistante française, 1945

Armes modernes	DM	Portée pratique	FOR	Prix	Période
Fusils et carabines					
Fusil Carcano M1891 (cal 6.5mm) - 6 coups (2)	1d8	70 m	10		1892
Fusil Lee-Enfield Mk III .303 (10 coups) (2)	1d10	80 m	10	50 \$	1907
M1917 Enfield (6 coups) (2)	1d10	80 m	10	60 \$	1917
Fusil Berthier 07/15 (3 ou 5 coups - 8mm) (2)	1d10	80 m	10	50 \$	1915
Carabine Berthier M1916 -5 coups - 8mm) (2)	1d10	60 m	10	48 \$	1916
Carabine Carcano M91/24 (cal 6.5m) - 6 coups (2)	1d8	50 m	10	44 \$	1924
Mosin-Nagant M1930G (cal 7.62mmR) -5 coups (2)	1d10	70 m	10	50 \$	1930
Fusil M1 Garand (cal .30) - 8 coups (2)	1d10	70 m	10	70 \$	1936
Fusil de précision Springfield M19.3A4 - 5 coups (2)	2d6*	120 m	12	300 \$	1943
Pistolets Mitrailleurs					
Bergmann MP28 (cal 9mm) - 32 coups # (2) DM 1d8 au coup par coup	2d6	30 m	12	150 \$	1928
Suomi Model 1931 (cal 9mm) - 71 coups # (2) DM 1d8 au coup par coup	2d6	30 m	12	150 \$	1931
PPD 34 (cal 7,62) - 25 coups # (2) DM 1d8 au coup par coup	2d6	30 m	12	100 \$	1935
Beretta M1938A (cal 9mm) - 40 coups # (2) DM 1d8 au coup par coup	2d6	30 m	12	150 \$	1938
MP 38 (cal 9mm) - 32 coups # (2)	2d6	30 m	12	130 \$	1938
M3 Grease Gun (cal 45) - 30 coups # (2)	2d8	40 m	14	200 \$	1942
mitrailleuses					
Mitrailleuse Browning M1917 (cal.30) # (2)	3d8	100 m	sur appui	—	1917
Breda M1930 (cal 6.5 mm) 20 coups # (2)	3d6	90 m	22	—	1930
Browning M2HB (cal .50) # (2)	3d10	110 m	sur appui	—	1932
MG34 (7,92mm) (Bandes de 50/250 coups, ou tambours de 50/ 75 coups.)# (2) DM 1d10 au coup par coup	3d8	100 m	24	—	1934

(2) Arme à deux mains

(L) Arme nécessitant une action limitée pour tirer ou être rechargée

arme automatique permettant de réaliser un "Arc de feu (L)"

* cette arme permet d'ajouter un dé de DM en cas de tir à la fois couché et visé



M1917 Enfield

Le **M1917 Enfield** ou United States Rifle, Caliber .30, Model of 1917, appellation officielle dans l'United States Army, ou US 1917 dans l'armée française est la version américaine du Enfield P14 des Forces armées britanniques. Il fut produit près de 2 200 000 fusils M1917



Carcano M1891

Carcano est le nom d'une série de fusils militaires à verrou italiens. Les fusils et carabines Carcano furent utilisés par les Forces armées italiennes de la fin du xixe siècle jusqu'au milieu du xxe siècle.

Ils furent utilisés durant la guerre italo-turque, la Première Guerre mondiale, la Seconde guerre italo-éthiopienne et au cours de la Seconde Guerre mondiale par les soldats du Royaume d'Italie et de la République sociale italienne, et par les forces éthiopiennes en 1940-41.

La carabine 91/24 est une version raccourcie, réduits après la Première Guerre Mondiale.



Carabine Carcano M91/24



Fusil Berthier 07/15

Les **mousquetons et les fusils Berthier** constituent un ensemble d'armement cohérent fondé sur le mécanisme de chargement Mannlicher sur une base de Lebel modèle 1886 pour l'armée française à partir de 1890 et qui participe à la Grande Guerre, la guerre du Rif, la seconde Guerre mondiale, la guerre d'Indochine et guerre d'Algérie.

En 1915, ce fusil est officiellement adopté par le ministère de la guerre. Il reçoit donc l'appellation fusil Mle 1907 modifié 1915 ou 07/15. De fait, le Berthier se substitue progressivement au Lebel.

Dès 1916, la capacité des chargeur passent de 3 à 5 coups.



Fusil Berthier 07/15 M 16 ou fusil de 8 mm Mle 1916



Carabine Berthier M1916

Le M1 Garand est le premier fusil semi-automatique réglementaire de l'US Army. Il remplaça le Springfield M1903 à verrou.



M1 Garand

Le **Mosin-Nagant** est un fusil militaire à canon rayé à répétition manuelle de cinq cartouches, utilisé par les forces armées de la Russie impériale et plus tard par l'Union soviétique et les différents pays du bloc de l'Est.



Mosin-Nagant M1930G

Le **Lee-Enfield** a été le fusil réglementaire de l'armée britannique de 1895 jusqu'en 1957. Il est doté d'un chargeur de dix cartouches de .303 britannique qui se charge manuellement par le haut, soit cartouche par cartouche, soit par lames-chargeur de cinq coups. Réglementaire de l'infanterie britannique et d'autres pendant la Première et la Deuxième Guerres mondiales (parmi les nations du Commonwealth, l'Australie, la Nouvelle-Zélande, le Canada, l'Inde et l'Afrique du Sud, entre autres).



Lee Enfield Mark III



MP 28

Le **pistolet-mitrailleur MP 28** est la version améliorée du MP18. Les usines belges reçoivent une commande de 1 000 PM de la préfecture de police de Paris dans les années 30. De même les armées de la Belgique et des Pays-Bas adoptent la Pieper Mitraillette 1934 qui diffère très légèrement de l'arme allemande .

Des ateliers chinois la copièrent sans licence pour équiper les milices des nombreux seigneurs de la guerre. Enfin durant la guerre d'Espagne, des usines improvisées fournissent des versions aux Républicains espagnols.



Suomi M1931

Le **Suomi KP31** est un pistolet mitrailleur inventé en 1922 par l'ingénieur militaire finlandais Aimo Lahti et produit par l'entreprise Tikkakoski.

Cette arme fut réglementaire dans l'armée finlandaise de 1931 à 1969 et utilisée durant la Seconde Guerre mondiale.

Le Suomi KP31 est considéré par beaucoup³ comme l'un des pistolets-mitrailleurs les plus efficaces de la Seconde Guerre mondiale, et son chargeur tambour a été copié et adopté par les Soviétiques pour leurs pistolets mitrailleurs PPD 38 et PPSH-414.



PPD34

Le **PPD 34** (une copie russe du MP28) est officiellement adopté par l'Armée rouge en 1935 sous le nom de PPD-34, bien qu'il n'ait pas été produit en grande quantité. Les problèmes de production ne furent résolus qu'en 1937 ; en 1934, seulement 44 ont été produits, en 1935 seulement 23 ; la production a repris en 1937 avec 1 291 produits, suivis de 1 115 produits en 1938 et 1 700 produits en 1939. Il a surtout été utilisé par le NKVD ainsi que par les gardes-frontières



Beretta M1938A

Le Mousqueton Automatique **Beretta (MAB) 1938A** est le premier pistolet mitrailleur (PM) italien réellement produit en série. Il est à l'origine des modèles 38/42, 38/44 et Beretta 38/49.

Les 500 premiers exemplaires du MAB mod.38 furent distribués en octobre 1938 au *Corpo della Polizia Coloniale* et aux agents de sécurité publique du *I battaglione mobile* de Rome.

En 1943, chaque régiment d'infanterie devait avoir une dotation théorique de 356 MAB pour 3 982 hommes. La demande était si forte que le ministère de la guerre dut interdire aux militaires l'achat direct de MAB auprès de Beretta. Fin avril 1943, on comptait tout juste 14 782 exemplaires en service.



M3 Grease Gun

Le **M3 Grease gun** est un pistolet mitrailleur américain introduit pour la première fois en 1942 et déployé dans sa version simplifiée nommée M3A1 en 1944.

La première version présentait un certain nombre de défauts qui contribuèrent à lui faire une mauvaise réputation au sein des troupes américaines. Il était destiné à remplacer la Thompson, une arme performante mais lourde et chère à produire. Le M3 est une arme d'une grande simplicité, constituée pour l'essentiel de feuilles de métal estampées qui a été employée jusque dans les années 1960 et même au-delà comme arme secondaire pour les équipages de blindés.



MP 38

À la veille de la Seconde Guerre mondiale, l'armée allemande eut besoin d'une arme compacte mais fournissant une puissance de feu supérieure à un simple pistolet pour armer ses troupes parachutistes, ses équipages de chars et de transport : le Maschinepistole 38 ou couramment appelé le **MP 38** était né. Cette arme eut d'emblée un tel succès que l'armée s'en dota pour l'ensemble de ses troupes



Mitrailleuse Browning M1917

La **Browning M1917** est un modèle semi-polyvalent, qui nécessite un tireur et un homme veillant à l'approvisionnement en munitions, le pourvoyeur. Elle est alimentée par la gauche avec des bandes en toile de lin de 250 cartouches de calibre 7,62 mm, la plupart du temps transportées dans des boîtes métalliques pour un poids total de 9 kg.

L'une de ses principales caractéristiques est que son refroidissement se fait par eau, ce qui durant les batailles lorsque la mitrailleuse tirait beaucoup créait un grand dégagement de vapeur d'eau ce qui dévoilait sa position comme lors de la bataille de Tenaru.



Mitrailleuse Breda 1930

La **Breda M1930** était la mitrailleuse légère standard de l'armée italienne en 1940 lors de la Seconde Guerre mondiale.

Dans les unités de l'armée régulière, une Breda 1930 est assignée à chaque escouade. En raison de l'importance de sa puissance de feu, la Breda 30 fut le plus souvent employée par le soldat le plus fiable de l'escouade (contrairement à d'autres armées de l'époque, il n'était pas rare de voir un sous-officier lui-même brandissant cette arme automatique).

Le tireur avait normalement un assistant qui transportait des munitions supplémentaires.



Mitrailleuse Browning M2HB

La Browning M2 est une mitrailleuse lourde chamberée en 12,7 × 99 mm, une munition également connue sous le nom de .50 BMG.



Mitrailleuse MG34

La Maschinengewehr 34 ou MG 34 est une mitrailleuse allemande de la société Mauser utilisée pendant la Seconde Guerre mondiale.

La MG 34 a été conçue au début des années 1930. Elle apportait une amélioration de l'alimentation par bande. Elle entra en service dans la Wehrmacht et fut envoyée rapidement en Espagne où elle se comporta bien. Sa polyvalence était révolutionnaire, permettant de l'employer sur son bipied, ou montée sur le trépied pour le tir antiaérien

La mitrailleuse possédait un sélecteur de tir, lui permettant le tir au coup par coup, lorsqu'on appuyait sur la base de la détente. Pour l'utilisation en assaut sur bipied, des chargeurs simple de 50 et double de 75 coups, sinon l'alimentation se faisait par bandes de 50 ou 250 coups.

Par contre, l'arme souffrait de deux défauts majeurs : elle avait tendance à s'enrayer lors d'une utilisation dans un environnement poussiéreux et, surtout, elle était extrêmement coûteuse à produire

Open game licence version 1.0a

The following text is the property of Wizards of the Coast, Inc. and is Copyright 2000 Wizards of the Coast, Inc ("Wizards"). All Rights Reserved.

Definitions: (a) "Contributors" means the copyright and/or trademark owners who have contributed Open Game Content; (b) "Derivative Material" means copyrighted material including derivative works and translations (including into other computer languages), potation, modification, correction, addition, extension, upgrade, improvement, compilation, abridgment or other form in which an existing work may be recast, transformed or adapted; (c) "Distribute" means to re-produce, license, rent, lease, sell, broadcast, publicly display, transmit or otherwise distribute; (d) "Open Game Content" means the game mechanic and includes the methods, procedures, processes and routines to the extent such content does not embody the Product Identity and is an enhancement over the prior art and any additional content clearly identified as Open Game Content by the Contributor, and means any work covered by this License, including translations and derivative works under copyright law, but specifically excludes Product Identity. (e) "Product Identity" means product and product line names, logos and identifying marks including trade dress; artifacts, creatures, characters, stories, storylines, plots, thematic elements, dialogue, incidents, language, artwork, symbols, designs, depictions, likenesses, formats, poses, concepts, themes and graphic, photographic and other visual or audio representations; names and descriptions of characters, spells, enchantments, personalities, teams, personas, likenesses and special abilities; places, locations, environments, creatures, equipment, magical or supernatural abilities or effects, logos, symbols, or graphic designs; and any other trademark or registered trademark clearly identified as Product Identity by the owner of the Product Identity, and which specifically excludes the Open Game Content; (f) "Trademark" means the logos, names, mark, sign, motto, designs that are used by a Contributor to identify itself or its products or the associated products contributed to the Open Game License by the Contributor (g) "Use", "Used" or "Using" means to use, Distribute, copy, edit, format, modify, translate and otherwise create Derivative Material of Open Game Content. (h) "You" or "Your" means the licensee in terms of this agreement.

The License: This License applies to any Open Game Content that contains a notice indicating that the Open Game Content may only be Used under and in terms of this License. You must affix such a notice to any Open Game Content that you Use. No terms may be added to or subtracted from this License except as described by the License itself. No other terms or conditions may be applied to any Open Game Content distributed using this License.

Offer and Acceptance: By Using the Open Game Content You indicate Your acceptance of the terms of this License.

Grant and Consideration: In consideration for agreeing to use this License, the Contributors grant You a perpetual, worldwide, royalty-free, non-exclusive license with the exact terms of this License to Use, the Open Game Content.

Representation of Authority to Contribute: If You are contributing original material as Open Game Content, You represent that Your

Contributions are Your original creation and/or You have sufficient rights to grant the rights conveyed by this License.

Notice of License Copyright: You must update the COPYRIGHT NOTICE portion of this License to include the exact text of the COPYRIGHT NOTICE of any Open Game Content You are copying, modifying or distributing, and You must add the title, the copyright date, and the copyright holder's name to the COPYRIGHT NOTICE of any original Open Game Content you Distribute.

Use of Product Identity: You agree not to Use any Product Identity, including as an indication as to compatibility, except as expressly licensed in another, independent Agreement with the owner of each element of that Product Identity. You agree not to indicate compatibility or co-adaptability with any Trademark or Registered Trademark in conjunction with a work containing Open Game Content except as expressly licensed in another, independent Agreement with the owner of such Trademark or Registered Trademark. The use of any Product Identity in Open Game Content does not constitute a challenge to the ownership of that Product Identity. The owner of any Product Identity used in Open Game Content shall retain all rights, title and interest in and to that Product Identity.

Identification: If you distribute Open Game Content You must clearly indicate which portions of the work that you are distributing are Open Game Content.

Updating the License: Wizards or its designated Agents may publish updated versions of this License. You may use any authorized version of this License to copy, modify and distribute any Open Game Content originally distributed under any version of this License.

Copy of this License: You MUST include a copy of this License with every copy of the Open Game Content You distribute.

Use of Contributor Credits: You may not market or advertise the Open Game Content using the name of any Contributor unless You have written permission from the Contributor to do so.

Inability to Comply: If it is impossible for You to comply with any of the terms of this License with respect to some or all of the Open Game Content due to statute, judicial order, or governmental regulation then You may not Use any Open Game Material so affected.

Termination: This License will terminate automatically if You fail to comply with all terms herein and fail to cure such breach within 30 days of becoming aware of the breach. All sublicenses shall survive the termination of this License.

Reformation: If any provision of this License is held to be unenforceable, such provision shall be reformed only to the extent necessary to make it enforceable.

COPYRIGHT NOTICE Open Game License v 1.0 Copyright 2000, Wizards of the Coast, Inc. System Reference Document. Copyright 2000. Wizards of the Coast, Inc; Authors Jonathan Tweet, Monte Cook, Skip Williams, based on material by E. Gary Gygax and Dave Arneson.

