

Scriipt.com présente :

L A M O M I E

Personnages et Equipement - Volume 1



CTHULHU

L'Appel de

EDITION FRANÇAISE

non-officiel

CTHULHU

L'Appel de

7^e EDITION FRANÇAISE

JOUER DANS DES UNIVERS REMPLIS D'AVENTURES

LA MOMIE

PERSONNAGES ET EQUIPEMENTS - VOLUME 1

Un supplément pour le scénario non-officiel « La Momie »



**Une production Scriipt.com d'après l'histoire et les personnages
de la Saga « La Momie » de Stephen Sommers**

L'Appel de Cthulhu (septième édition) est copyright ©1981, 1983, 1992, 1993, 1995, 1998, 1999, 2001, 2004, 2005, 2013, 2014 par Chaosium Inc. ; tous droits réservés. L'Appel de Cthulhu est publié par Chaosium Inc. L'Appel de Cthulhu est une marque déposée par Chaosium Inc.

L'Appel de Cthulhu est publié par les éditions Sans-Détour sous licence de Chaosium Inc. L'Appel de Cthulhu est copyright © Chaosium Inc., tous droits réservés.

Call of Cthulhu® et L'Appel de Cthulhu® sont des marques déposées par CHAOSIUM et EDGE.

Ce document que vous lisez actuellement est une production amateur, gratuite et absolument non-officielle. L'univers et les personnages provenant des films « La Momie », « Le Retour de la Momie » sont la propriété exclusive de leurs auteurs et ayants-droit, à savoir Stephen Sommers et Universal Picture. Les auteurs de ce scénario de jeu de rôle ne font que leur emprunter certains éléments et n'ont aucune intention de leur nuire.

Table des matières

Rick O'Connell	Page 6
La légion Etrangère	Page 9
Les armes de la Légion Etrangère	Page 10
Les Carnahan	Page 12
La Prison du Caire	Page 14
Prison et Gardiens	Page 15
Rivaux et Alliés	Page 18
Matériel, armes et autres équipements	Page 24
Pistolets et revolvers	Page 25
Fusils	Page 26
Mitrailleuse Lewis et Avion	Page 27
Dromadaires	Page 28
Chevaux	Page 29
Camions et voitures	Page 30
Tarifs des courses	Page 33



Rick O'Connell

Biographie « sélective » et approximative

Richard O'Connell est un aventurier américain connu aussi sous le nom de **O'Connell** ou **Ricket** et il a été un court moment colonel de la Légion étrangère française (son grade de départ était Caporal).

Né à Chicago, Illinois, la vie du jeune O'Connell a été radicalement modifiée quand son père Jack O'Connell a quitté sa famille quand Rick avait dix ans. Il avait semble-t-il honte d'être stigmatisé parce qu'il était un *Medjai*.

Peu de temps après, la mère de O'Connell est morte de causes inconnues, laissant son fils grandir dans un orphelinat du Caire, en Egypte. Dans l'orphelinat, O'Connell a également été marqué comme un *Medjai* avec leur tatouage rituel (ce dont il ne se souvient pas forcément, ou préfère passer sous silence).

Plus âgé, O'Connell a connu plusieurs aventures aux côtés de son ami et complice Izzy Buttons, en commettant divers méfaits, comme le vol de banque par exemple.

En 1923, Il s'engagea dans la Légion Étrangère en même temps que Beni Gabor et il se retrouva lancé dans une expédition avec son détachement sous les ordres du Colonel Guizot à marcher vers une ancienne nécropole égyptienne connue sous le nom Hamunaptra.



Bracelet montre de Rick



Holsters, ceinturon et bracelet de Rick.



Le sac de transport de Rick O'Connell



Richard « Rick » O'Connell

Ancien Légionnaire

Points de vie : 15

Impact : +1D4

Carrure : +1

Mouvement : 8

Santé Mentale : 60

FOR 75 (37/15)

CON 80 (40/16)

TAI 75 (37/15)

DEX 70 (35/14)

APP 60 (30/12)

INT 55 (27/11)

POU 60 (30/12)

EDU 60 (30/14)

Chance : 60 %

Combat :

- Combat rapproché (corps à corps) 60 % (30/12)
1D3 points de dégâts + Impact
- Combats à distance (Fusils) 39 % (19/7)
(armes de poing) 65 % (32/13)
- Esquive 30% (15/6)

Compétences :

- Archéologie 16 %
- Arts & métiers (explosifs) 20 %
- Baratin 20 %
- Charme 30 %
- Conduite 35 %
- Crédit 20 %
- Equitation 20 %
- Grimper 36 %
- Intimidation 39 %
- Langue Maternelle 60 %
- Langue (français) 16 %
- Langue (arabe) 16 %
- Nager 35 %
- Naturalisme 55 %
- Orientation 75 %
- Pister 72 %
- Sauter 50 %
- Survie (désert) 62 %
- TOC 90 %



Le matériel de voyage de Rick

Dans son sac Rick transporte toujours du matériel utile :

Un pistolet automatique Colt M1911A1

Deux revolvers Chamelot-Delvigne 1873

Un fusil Winchester M1897 en calibre 12 (démonté)

Une mini-arbalète

Un couteau

Un balisong

Deux cartouchières pleines pour le fusil en calibre 12

Des bâtons de dynamite



Nom	Compétence.	Dégâts	Port. B.	Cad.	Cap.	Panne
Chamelot-Delvigne M1873 (Calibre 11x17R mm)	Arme de Poing	1D10+1	10 m	1	6	99+
Colt M 1917 (Calibre 45 ACP)	Arme de Poing	1D10+2	10 m	1	6	96+
Winchester Model 1897	Fusils	4D6/2D6/1D6	10 m / 20 m / 50 m	1	5	97+
Arbalète légère	Arcs	1d4+2 (E)	30 m	1/2	—	96+
Couteau	Corps à Corps	1d8+Imp	Allonge	1	—	—
Balisong	Corps à Corps	1d4+Imp	Allonge	1	—	—
Dynamite (un bâton)	Lancer	4d10/3 m	FOR/ 3 m	1/2	—	99

La Légion Etrangère



La Légion étrangère est un corps de l'armée de terre française disposant d'un commandement particulier. La légion est également indépendante du point de vue de son recrutement.

Formée en 1831 pour permettre l'incorporation de soldats étrangers dans l'armée française, une partie de ses unités a fait partie, du 19^e corps d'armée, noyau de l'Armée d'Afrique.

Le **1^{er} régiment étranger de cavalerie** est créé en 1921 à Sousse (actuelle Tunisie) à partir d'éléments du 2^e régiment étranger d'infanterie. Le sous-lieutenant Antraygues Marcel fut d'ailleurs le premier officier de la légion désigné pour y servir au 1^{er} escadron de cavalerie constitué dès octobre 1920 à Saïda (Algérie). Il prend son nom de 1^{er} Régiment étranger de cavalerie le 20 juin 1922.

À cette époque la Légion étrangère n'était constituée que de régiments d'infanterie et l'idée de créer une autre spécialité était loin de faire l'unanimité. Néanmoins, la Légion comptait parmi ses effectifs de nombreux Russes issus des Armées blanches défaites par les Bolcheviks. Forts de l'expérience de la cavalerie légère tsariste, ils permirent à la Légion de rapidement s'imposer dans la cavalerie. Les différents régiments d'infanterie reçoivent donc l'ordre d'envoyer leur légionnaires anciens cavalier pour créer l'ossature de cette nouvelle unité. C'est ainsi qu'elle se compose de nombreux soldats de l'ex -

armée tsariste, mais aussi des armées hongroises de l'ex-armée de Charles I^{er} d'Autriche. et d'Allemagne.

Depuis lors, le « Royal étranger » a constamment su faire preuve des qualités d'adaptation de la Légion doublées de la souplesse des cavaliers.

La Légion au Maroc est présente à partir de 1907

La Légion étrangère fait partie intégrante du paysage marocain où elle est présente sans interruption. C'est le 7 août 1907 que débarque le premier corps expéditionnaire à Casablanca avec dans ses rangs le 6/1^{er} REI.

En août 1914, lorsque la guerre éclate en Europe, les effectifs de la Légion au Maroc sont réduits. C'est ainsi que la 2^e compagnie montée du 2^e Étranger devient le 3^e REI, par un décret de juillet 1920.

De son côté, le 2^e REI, entièrement renouvelé, reprend sa place au combat dans la région de Meknès. Le 4^e REI achève sa constitution en 1922. C'est l'âge d'or des compagnies montées qui sillonnent pendant des années les régions des confins et du Maroc.



Enfin, de nombreux engagés russes et des ressortissants d'Europe centrale permettent la création du 1^{er} régiment étranger de cavalerie en 1920. Deux de ses escadrons sont envoyés au Maroc. Les légionnaires participent grandement aux travaux de construction de routes ainsi que des lignes de postes et de bases qui ont pour but de protéger ce qu'on



appelle à l'époque le « Maroc utile », barrière orientée face au Rif et au Moyen-Atlas.

La Légion en Syrie à partir de 1921

Le 25 avril 1920, la Société des Nations attribue à la France le protectorat sur la Syrie actuelle et le Liban. La Palestine et la Transjordanie passe sous protectorat britannique.

Les premières difficultés que la France rencontre dans l'exercice de son mandat viennent de l'extérieur. Les Turcs dépossédés de ces régions dont ils étaient les maîtres avant-guerre, brutaux peut-être, mais en tout cas indiscutés, réagissent vigoureusement. Une paix précaire est maintenue malgré les pressions des Italiens, des Américains et les agissements de différents éléments arabisants. Les difficultés aplanies par le traité d'Ankura (Ankara), le calme revient dans la Syrie et les troupes françaises peuvent entreprendre leur œuvre de reconstruction, bornant les opérations militaires à la surveillance et à la répression du brigandage.

Dès 1921, la Légion envoie successivement deux bataillons en Syrie, le 4^e bataillon du 4^e régiment étranger d'infanterie, en mars, le 5^e du 4^e REI en août. Elle est employée de diverses façons. Pendant la période de calme, elle met en œuvre ses qualités de création, bâtissant des camps, traçant des pistes tout en ramenant au calme les tribus turbulentes.

NOTES

La Légion Etrangère (et l'Armée Française) ne devrait pas logiquement intervenir dans ce scénario qui se déroule en Egypte, car l'Egypte est indépendante (malgré une présence militaire britannique officielle) et une intervention officielle reviendrait à provoquer un grave incident diplomatique. Néanmoins, ils sont présents dans des territoires assez proches (en Syrie par exemple ou au Soudan), et on peut imaginer un acte isolé, personnel, ou de mercenariat... Ou bien encore une opération spéciale commandée par les plus hautes instances ?

Les armes de la Légion Etrangère



Ruby Llama



Chamelot-Delvigne M1873

Lebel MAS 1892



fusil Lebel modèle 1886M93 de tireur d'élite



Lebel modèle 1886M93



Le pistolet mitrailleur de 9 mm STA modèle 1924



fusil Berthier de 8 mm modèle 07-15



Fusil Berthier de 8mm Mod. 1916



Mitrailleuse Hotchkiss M1914

En 1926, le revolver M1873 est déjà une arme dépassée bien que largement utilisée. Le revolver en dotation officielle est le MAS 1892, il est utilisé par les officiers et sous-officiers et également par la police française. Tout comme le pistolet automatique Ruby.

Le fusil Berthier M1916 est l'arme la plus utilisée par la troupe, il s'agit d'une amélioration des modèles précédents grâce à son chargeur qui désormais peut avoir jusqu'à 5 cartouches.

Les autres modèles de fusils se rencontrent également, y compris dans les mains des diverses tribus indigènes.

La mitrailleuse Hotchkiss est une des armes automatiques les plus courantes, il y en a au moins une par compagnie, il faut un tireur et un servant.



Nom	Compétence.	Dégâts	Port. B.	Cad.	Cap.	Panne
Revolver Chamelot-Delvigne M1873 (Calibre 11x17R mm)	Arme de Poing	1D10+1	10 m	1	6	99+
Revolver Lebel MAS 1892 (Calibre 8 mm)	Arme de Poing	1D8	5 m	1	6	99+
Pistolet Ruby Llama (Calibre 7,65mm)	Arme de Poing	1D8	10 m	2	9	93+
Pistolet mitrailleur STA modèle 1924 (calibre 9mm Parabellum)	Mitraillettes	1D10	20 m	1 (2) ou Auto	32	96+
Lebel modèle 1886M93 de tireur d'élite (Calibre 8 mm)	Fusils	2D6+4	110 m	1	8	98+
Lebel M1886 (Calibre 8 mm)	Fusils	2D6+4	100 m	1	8	98+
Berthier de 8 mm modèle 07-15 (Calibre 8 mm)	Fusils	2D6+4	100 m	1	3	99+
Berthier de 8 mm Modèle 1916	Fusils	2D6+4	100 m	1	5	99+
Mitrailleuse Hotchkiss M1914 (Calibre 8mm)	Mitrailleuses	2D6+4	100 m	Auto	24	96+

1 : Légionnaire, VI/1^{er} REI ; Maroc, Juin 1925

2 : Légionnaire 1^{ère} Classe, V/4^e REI ; Syrie, Septembre 1925

3 : Brigadier, IV/ 1^{er} REC ; Syrie, Novembre 1925



Les Carnahan



© 2004 Warner Bros. Entertainment Inc. All rights reserved.



Evelyn «Evy» Carnahan

Bibliothécaire, Egyptologue, Archéologue anglo-egyptienne

FOR	50 (25/10)	EDU	85 (42/17)	Impact	aucun
DEX	35 (17/07)	TAI	10 (25/10)	Carrure	+0
POU	80 (40/16)	INT	85 (42/17)	Esquive	17 % (8/3)
CON	45 (22/09)	MVT	8 (+1/-1)		
APP	70 (35/14)				

compétences :

Anthropologie	25 %	Archéologie	50 %	Bibliothèque	75 %	Crédit	30%
Estimation	40%	Equitation	30 %	Histoire	85 %	Nager	25 %
Naturalisme	35%	Occultisme	55 %	Sciences (Géologie)	40%		
T.O.C.	50%						

Langues :

Anglais 85 % Egyptien (moderne) 70% Egyptien (ancien) 55 %

Armes / Compétences de combat

corps à corps	25% (13/5) 1d3
pas d'armes à feu possédées - armes de poing	20 % (10/4)
Fusils	25 % (13/5)

mise à jour du 5/10/2019

fiche de personnage - Appel de Cthulhu V7 - Pulp



Jonathan Carnahan

Egyptologue dilettante anglo-egyptien
Blagueur, playboy, menteur, bon vivant

APP	50	CON	50	DEX	60	FOR	50
TAI	45	EDU	70	INT	80	POU	55
SAN	60	Points de Vie	: 10	MVT	8		
		Impact	: aucun	Carrure	: 0		

compétences :

Anthropologie	35 %	Archéologie	50%	Bibliothèque	55%	Conduire	35%
Crédit	30%	Estimation	40%	Equitation	25%	Histoire	40%
Mécanique	30%	Nager	30%	Occultisme	10%	Pickpocket	35%
Sciences (Géologie)	40%	Trouver Objet Caché	50%				

Langues :

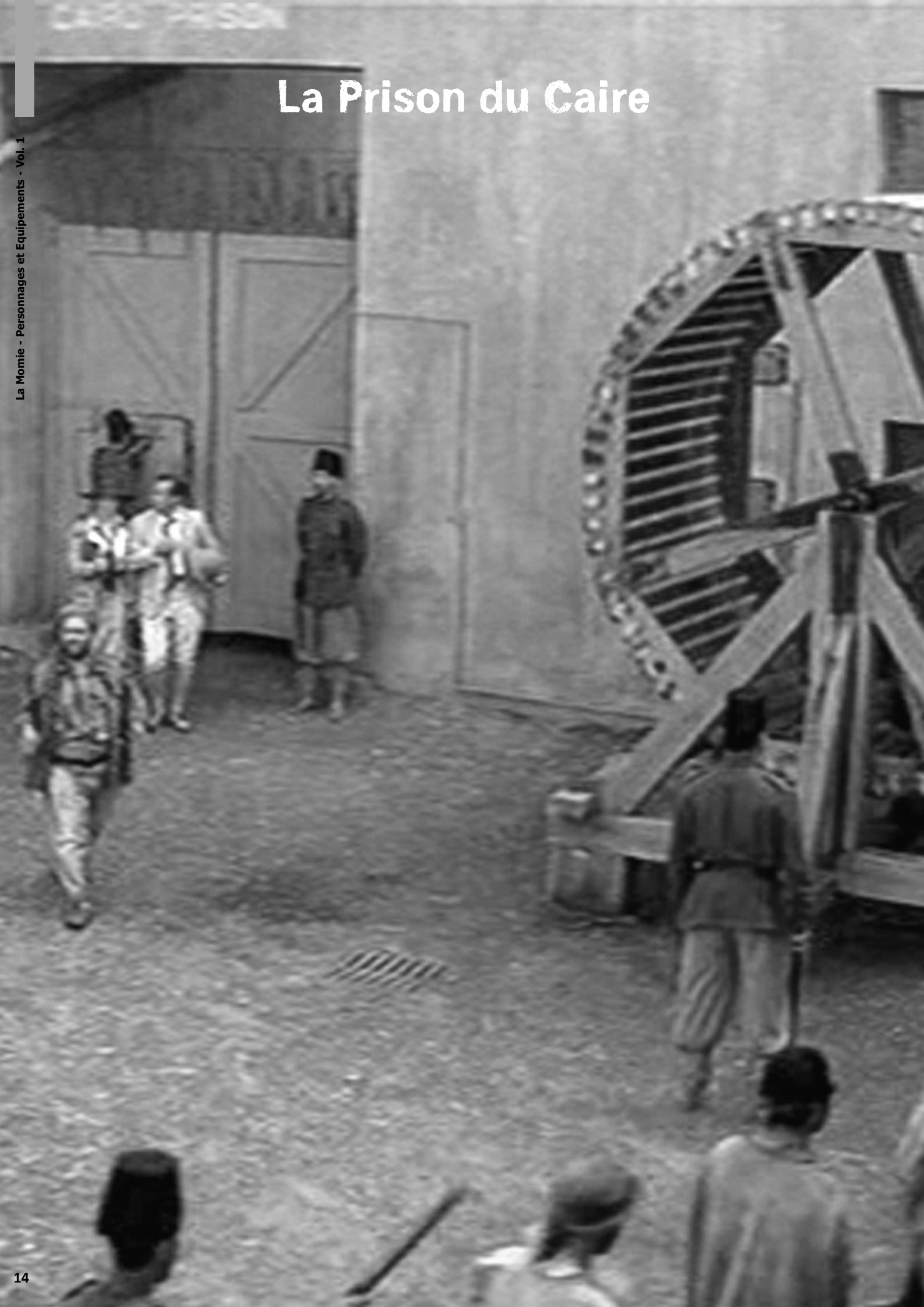
Anglais 80% Egyptien (moderne) 55% Français 40 % Egyptien (ancien) 30%

Armes / Compétences de combat

corps à corps	35% (13/5) 1d3
Remington M95 Double Deringer	35 % (18/7) - 1d10 - 2 coups
Fusils	30 % (15/6)



La Prison du Caire



La prison (*Al Manshiya Prison*) est située dans les quartiers Est du Caire, entre les cimetières des Khalifes et la Citadelle (Fort Brydon).

LES CIMETIÈRES DES KHALIFES

S'étendent à l'est de la ville. De chaque côté des tombes, des ruelles bordées de murs sillonnent en tous sens le cimetière. De loin en loin une maison habitée par de pauvres gens surgit au milieu de ces pierres tumulaires.

On est envahi en pénétrant dans ces nécropoles par une impression générale de grisaille ; pierres tombales, maisons, murs, ruelles, tout est couvert d'une poussière jaunâtre, d'une couche de sable fin. Les musulmans professent un grand respect pour les cimetières, mais ils ne les garnissent d'aucune clôture, les chiens et les troupeaux s'y promènent comme tout le monde.

« Chaque tombe est ordinairement surmontée d'une dalle plate, sans inscription, et du côté de la tête, une urne plus ou moins bien taillée ; parfois un simple trou creusé dans la pierre est destiné à recevoir les larmes de ceux qui pleurent ou l'eau lustrale que l'on y verse et que les chiens ne respectent pas toujours. Si le mort appartient à une famille considérable, c'est un monument, une petite maison, une sorte de mosquée. La richesse préside plus souvent que le goût aux ornements funèbres et la végétation symbolique en

Prison et Gardiens

est généralement absente; on n'y trouve ni fleurs ni cyprès, ni rien qui rappelle les emblèmes du deuil ou ceux de l'espérance. » (Aug. Bost).

Gad Hassan, directeur de la Prison du Caire a passé un accord de réciprocité avec la Légion Etrangère Française : en échange d'environ 50 £ la prison sert à incarcérer et/ou exécuter des déserteurs de la Légion.

C'est ainsi que Rick O'Connell a été arrêté et emprisonné, sans que son « crime » ne soit connu.

La prison est sale, en proie à des odeurs nauséabondes causées par des restes de nourriture en décomposition, les cellules non lavées, la mauvaise hygiène du personnel et des détenus. Ces derniers sont maintenus dans des cellules en forme de cage.

Les exécutions par pendaison se font avec la présence du Directeur, et les prisonniers sont autorisés à regarder à travers les barreaux de leurs cellules. En général les femmes égyptiennes ne sont pas autorisées à assister aux exécutions. Les prisonniers condamnés à mort ne s'attendent pas à un procès équitable, mais ils peuvent néanmoins avoir droit à une dernière volonté.



Gad Hassan

Directeur de la Prison du Caire

FOR 80	Impact +1d4
DEX 60	MVT 7
POU 50	Carrure +1
CON 60	Esquive 30 %
APP 40	Points de Vie 13
EDU 50	SAN 60
TAI 70	
INT 50	

Compétences

- Baratin 40%
- Comptabilité 40 %
- Crochetage 40 %
- Crédit 35 %
- Equitation 50 %
- Estimation 50 %
- Trouver Objet Caché 50 %

Langues :

- Egyptien 60 %
- Anglais, 45 %
- Français 30%

Colt M1917 40 % / 1d10+2 / 6 coups

Corps à corps 35 % / 1d3+1d4



Egypt's Drug Addicts.

Police Recommend Flogging.

CAIRO, Nov. 10.

There has been an enormous increase in the drug traffic in Egypt, as many as 5,600 individuals having been prosecuted in 1925, while the arrests in Cairo average 60 a week.

The police commandant (Russell Pasha) proposes to ask the Government to add flogging to the punishment. He thinks that 30 lashes with the cat-o-nine-tails would be a wholesome deterrent.

CRISIS IN EGYPT

ASSASSINATION OF THE SIRDAR

Government's Responsibility Repudiated

SECTIONS OF BRITAIN'S DEMANDS REJECTED.

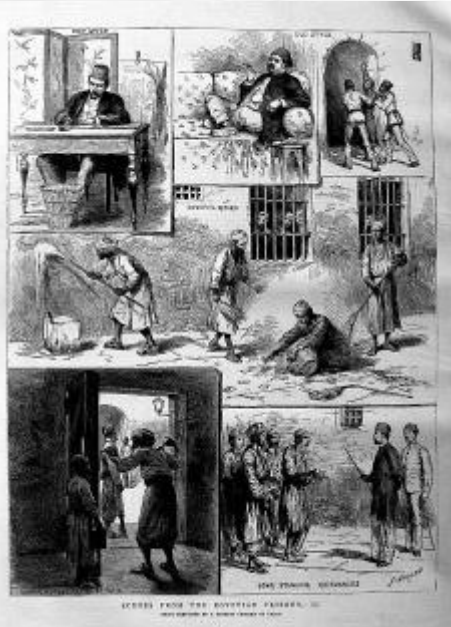
GRAVITY OF SITUATION REALISED.

Premier Advises Patience and Prudence.

WHEN an assurance has been given that Britain does not intend to invade the Sudan, after the Anglo-Egyptian Convention, the result is the material declaration of Egypt's independence, signed in March, 1922, the situation is nevertheless, considered to be very grave.

The Premier of Egypt (Mustafa Naghi) Pasha repudiates the suggestion that the Government was in any way responsible for the assassination of the Sirdar (General Sir Lee Stack). He also contends that certain sections in the British ultimatum are *ultra vires*, being a contravention of the Convention.

The British High Commissioner in Egypt (Field-Marshal Lord Allenby), who has been invited with full powers to act, has announced that he has instructed the Sudan Government to order the withdrawal of Egyptian soldiers and arms from the Sudan, and has given it liberty to increase to an unlimited figure the armaments of the Sudanese district for cotton production.



Prison et Gardiens



Les gardes de la prison du Caire

FOR	60	Impact +1D4
DEX	60	MVT 7
POU	50	Carrure +1
CON	80	Esquive 30 %
APP	50	Points de Vie 16
EDU	40	SAN 50
TAI	80	
INT	50	

Compétences

Discrétion	40 %
Ecouter	55 %
Equitation	50 %
Grimper	30 %
Intimidation	40 %
Lancer	40 %
Nager	35 %
Premiers soins	35 %
Sauter	35 %
T.O.C.	40 %

Langues :

Egyptien	40 %
Anglais	20 %
Français	20 %

Matraque	50%
Revolver	35 %
Fusil	45 %

Ali

Bourreau de la Prison du Caire

FOR	50	Impact aucun
DEX	60	MVT 8
POU	70	Carrure 0
CON	80	Esquive 30 %
APP	50	Points de Vie 13
EDU	40	SAN 70
TAI	50	
INT	60	

Compétences

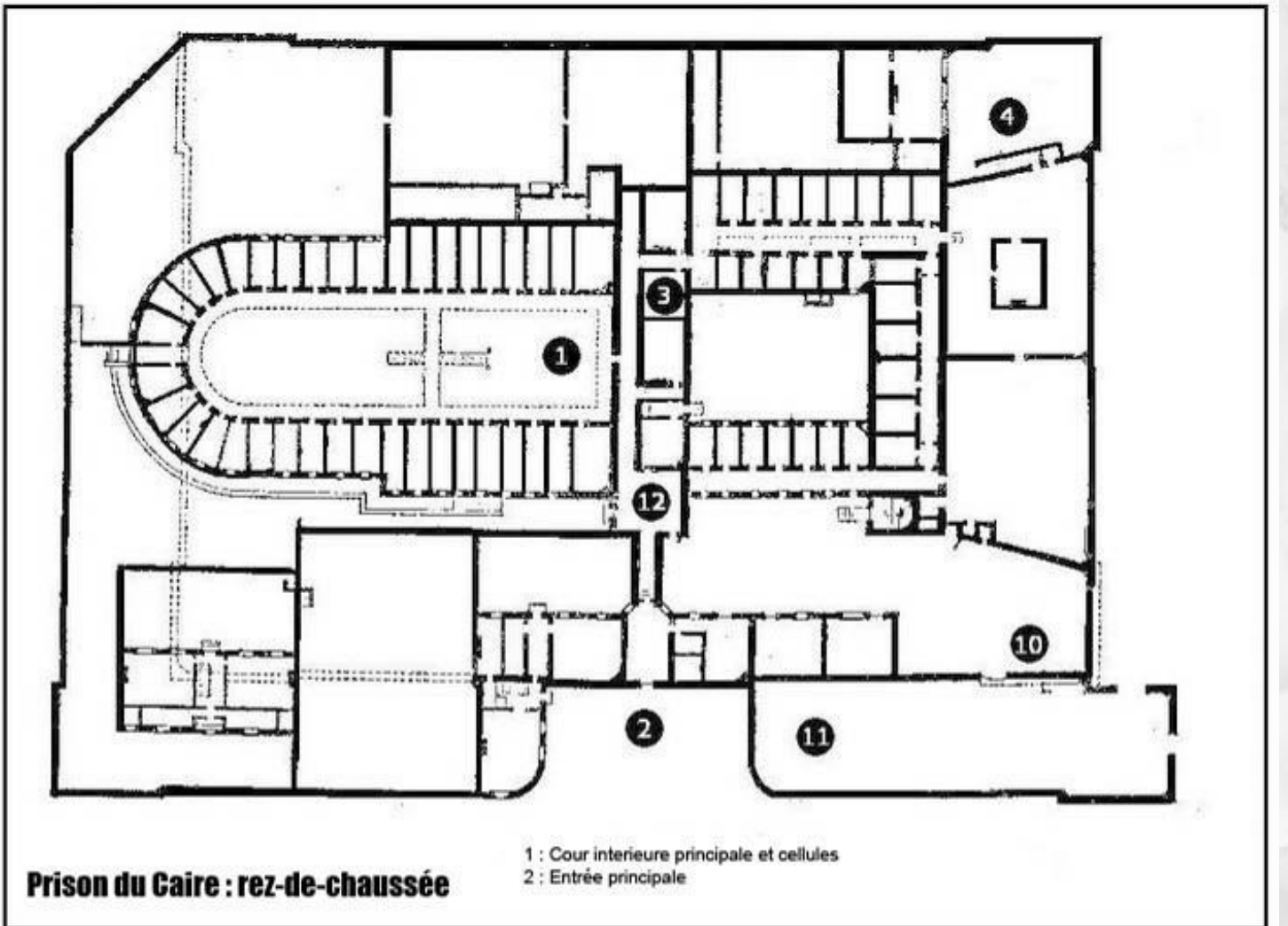
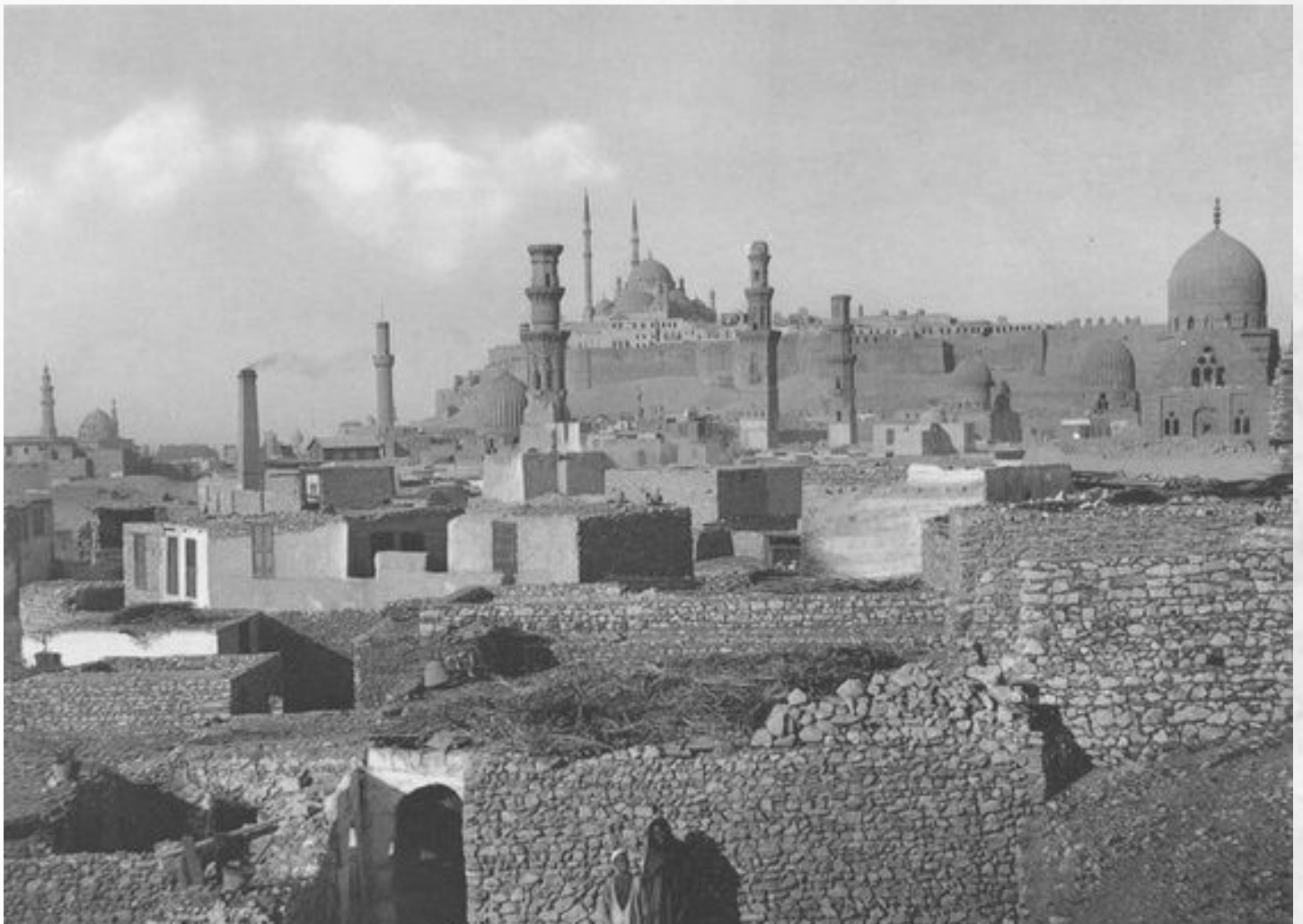
Discrétion	35 %
Ecouter	50 %
Intimidation	45 %
Mécanique	45 %
Persuasion	25 %
Pickpocket	35 %
Premiers Soins	50 %
Trouver Objet Caché	35 %

Langues :

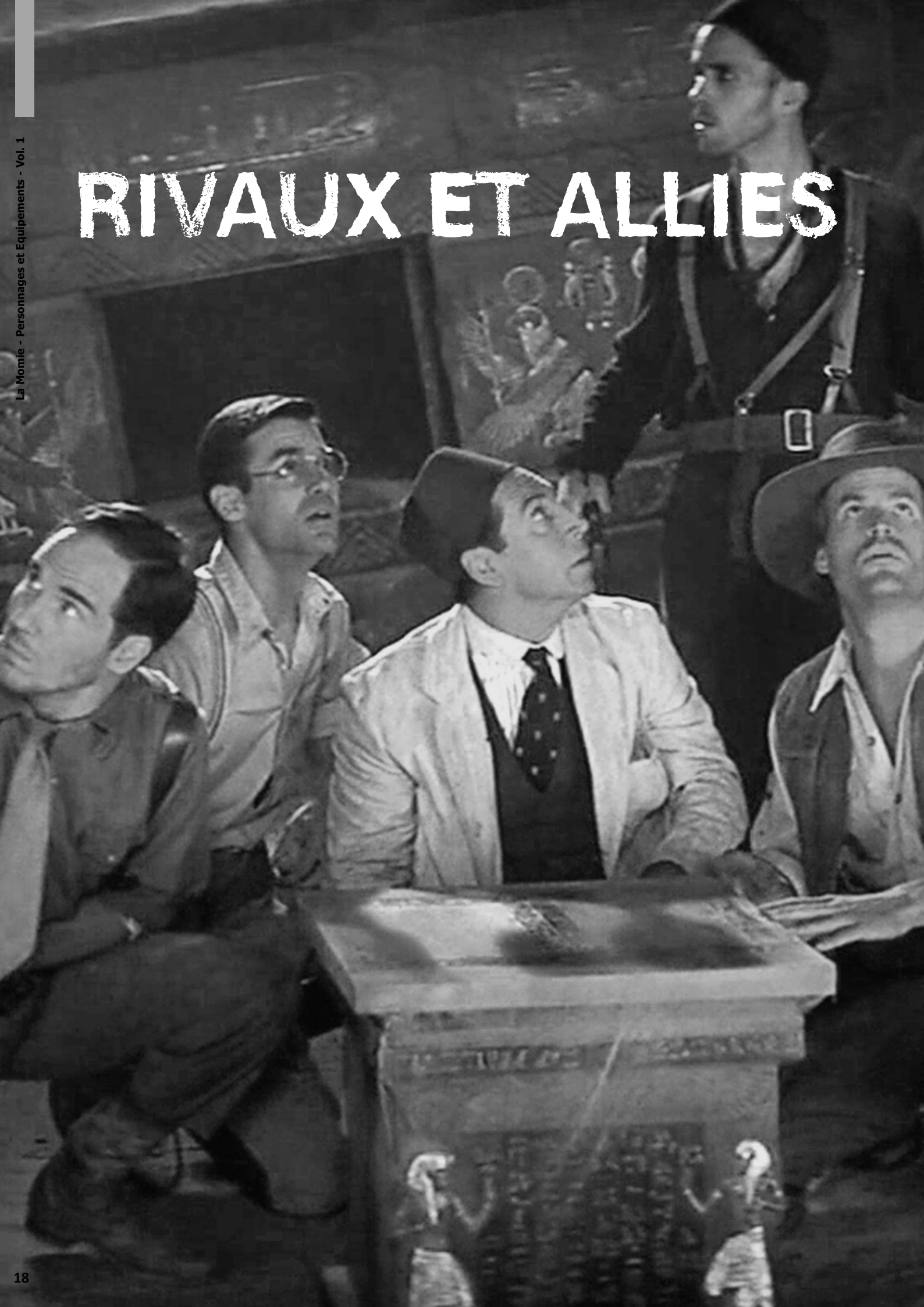
Egyptien	40 %
Anglais	25 %

Corps à corps 45 % / 1d3





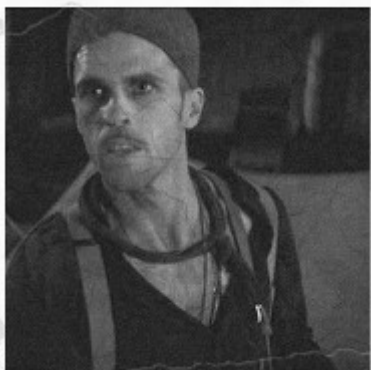
RIVAUX ET ALLIES



La joie de voyager c'est d'être bien équipé

VISITEZ DONC NOTRE RAYON D'ARTICLES DE VOYAGES, VOUS Y TROUVEREZ TOUT CE QU'IL VOUS FAUT A SI BON COMPTE QU'IL NE VAUT PAS LA PEINE DE S'EN PRIVER ::::::::::

MORUMS



Beni Gabor

**Petit Truand Hongrois,
déserteur de la Légion
Etrangère, Guide
Superstitieux**

FOR 50 Impact aucun
DEX 80 MVT 8
POU 50 Carrure 0
CON 70 Esquive 40 %
APP 40 Points de Vie 12
EDU 60 SAN 50
TAI 50
INT 60

Compétences

Baratin 50%
Crochetage 50 %
Crédit 15 %
Equitation 40 %
Estimation 60 %
T.O.C. 50 %

Langues :

Langue Mat. (Magyar) 60 %
Egyptien 50 %
Hindi 40 %
Hébreux 40%
Anglais 50 %
Français 30%
Egyptien (Ancien) 40 %

Colt M1917 40 % / 1d10+2 / 6 coups
Fusil 40 %



Allen Chamberlain

**Egyptologue anglais, Ancien
attaché du Metropolitan
Museum of New-York
Misogyne**

FOR 40 Impact aucun
DEX 50 MVT 5
POU 60 Carrure 0
CON 50 Esquive 25 %
APP 50 Points de Vie 11
EDU 80 SAN 60
TAI 60
INT 70

Compétences

Anthropologie 70 %
Archéologie 60 %
Estimation 60 %
Bibliothèque 50 %
Histoire 50 %
Occultisme 40 %
T.O.C. 40 %

Langues :

Langue Mat. (Anglais) 80%
Egyptien 50 %
Egyptien ancien 50 %
Français 30%

Ne porte pas d'armes, ne sait pas se battre...



Colonel Henri Guizot

**Officier français, secret,
opportuniste, influençable**

FOR 60 Impact aucun
DEX 60 MVT 8
POU 40 Carrure 0
CON 70 Esquive 30 %
APP 50 Points de Vie 12
EDU 80 SAN 35
TAI 50
INT 50

Compétences

Archéologie 40 %
Crédit 32 %
Droit 40 %
Equitation 60 %
Estimation 70 %
Histoire 35 %
Intimidation 40 %
Orientation 45%
Premiers Soins 30 %
Survie 50 %
T.O.C. 60 %

Langues :

Langue Mat. (Français) 80 %
Arabe 30 %

Chamelot-Delvigne 50 % / 1d10 +1 / 6 coups
Sabre 50 % / 1d8



David "Dave" Daniels



Chasseur de trésor américain, stoïque si on le compare à ses deux autres compagnons

FOR 65 Impact +1d4
 DEX 60 MVT 8
 POU 60 Carrure +1
 CON 65 Esquive 30 %
 APP 55 Points de Vie 13
 EDU 55 SAN 60
 TAI 65
 INT 60

Compétences

Comptabilité 35 %
 Conduite 45 %
 Crédit 25 %
 Equitation 50 %
 Estimation 25 %
 T.O.C. 40 %

Langues : Anglais 55 %, Français 30%

Colt New Service 55 %
 Corps à Corps 40 %

Isaac Henderson



Chasseur de trésor américain, cowboy, téméraire et cupide

FOR 70 Impact +1d4
 DEX 60 MVT 8
 POU 55 Carrure +1
 CON 60 Esquive 30 %
 APP 60 Points de Vie 12
 EDU 50 SAN 55
 TAI 65
 INT 50

Compétences

Conduite 45%
 Crédit 15 %
 Ecouter 30 %
 Equitation 55 %
 Grimper 50 %
 Intimidation 30 %
 Lancer 45 %
 T.O.C. 40 %

Langues : Anglais 50 %, Français 30%

Colt Single Action Army 60 %
 Corps à Corps 45 %

Bernard "Bernie" Burns



Chasseur de trésor américain, myope et malchanceux

FOR 70 Impact +1d4
 DEX 55 MVT 8
 POU 55 Carrure +1
 CON 50 Esquive 27 %
 APP 60 Points de Vie 12
 EDU 70 SAN 55
 TAI 70
 INT 70

Compétences

Archéologie 20 %
 Conduite 35 %
 Crédit 30 %
 Ecouter 45 %
 Equitation 50 %
 Grimper 40 %
 Intimidation 20 %
 T.O.C. 40 %

Langues : Anglais 70 %, Français 30%

Colt 1911A1 50 %
 Corps à Corps 35 %



Winston Havelock

Pilote de la Royal Air Force basé au Caire

FOR 60 Impact +1d4
 DEX 55 MVT 5
 POU 65 Carrure +1
 CON 50 Esquive 30 %
 APP 50 Points de Vie 11
 EDU 70 SAN 65
 TAI 65
 INT 55

Conduite engin lourd 50%
 Electricité 40 %
 Mécanique 50 %
 Orientation 50 %
 Pilotage (avion) 75 %
 Sciences (astronomie) 60 %

Langues :
 Langue Mat. Anglais 75 %,
 Français 30 %

Revolver 45 %
 Mitrailieuse 45 %

Winston Havelock est le pilote et seul officier responsable de l'escadron auxiliaire n°91 de la Royal Air Force à Gizeh (Caire). Habituellement il fait surtout le taxi pour les officiers britanniques.



Aïcha

Danseuse au « Sultan's Casbah »

FOR 40 Impact aucun
 DEX 60 MVT 8
 POU 65 Carrure 0
 CON 55 Esquive 40 %
 APP 55 Points de Vie 10
 EDU 40 SAN 55
 TAI 45
 INT 55

Arts et métiers (danse) 60%
 Discrétion 50 %
 Esquive 40%
 pickpocket 40 %
 psychologie 35 %
 charme 45 %
 persuasion 30 %

Langues :
 Langue Mat. Egyptien 55 %
 Anglais 40 %
 Français 30 %

Ne porte pas d'armes, ne sait pas se battre...

C'est au « **Fort Brydon** » (**La Citadelle**) que se trouve l'ambassade britannique au Caire. Le Fort est situé au centre du Caire, et il a des quartiers réservés aux invités qui en auraient besoin.

La Citadelle est située de l'autre côté de la place Roumelieh ; on y monte par une route en lacets. Au fur et à mesure qu'on s'élève, on découvre peu à peu la ville. La citadelle (el Kalaa) a été construite en 1166, avec des pierres tirées de petites pyramides de Ghizeh.

La citadelle forme tout un ensemble de bâtiments et de constructions diverses : fonderie de canons, fabriques d'armes, imprimerie, hôtel des monnaies, arsenal, mosquée, palais, château, ministères, cours intérieures, puits gigantesque.

Elle a deux entrées, l'une nommée **Bab el Azab**, qui n'est pas ouverte au public. Ce fut à cette porte que les Mamelouks furent tous massacrés par ordre du sultan Mehémet Ali en 1811.

Par la seconde entrée appelée **Bab el Ghedid** qui est ouverte au public depuis que la citadelle est occupée par les troupes anglaises, on arrive sur un vaste plateau où est située la Mosquée Mehemet Ali.





Soldats britanniques de Fort Brydon

FOR	60	Impact aucun
DEX	55	MVT 8
POU	50	Carrure 0
CON	55	Esquive 27 %
APP	45	Points de Vie 11
EDU	45	SAN 50
TAI	55	
INT	50	

Discretion 40 %
grimper 45 %
survie 35 %
premiers soins 30 %

Langues : Anglais 45 %, Egyptien 15 %

Fusil Lee-Enfield : 55 % -
2d6+4 - 10 coups
Revolver : 45 %
Combat rapproché : 45 %

Egypt and THE NILE

PROGRAMME of
COOK'S International Tickets
 To *EGYPT* and the
 FIRST & SECOND CATARACTS
 of the **NILE**

Issued by
Thos Cook & Son
MANAGING AGENTS FOR THE COOK & SON (EGYPT) LIMITED
 100, BOND STREET, LONDON, W.1

SOLE AGENTS
 LUDGATE CIRCUS LONDON.

SEASON 1898-9

THE NILE

Cook's
 Arrangements

For Visiting
**EGYPT, THE NILE,
 SOUDAN ETC.**

Humber CARS

Integrity of Workmanship

THE popularity of the Humber is based upon the integrity of its workmanship. The new season's models embody all that has established their predecessors in public esteem, plus such refinements as our research work has suggested as being beneficial to the greater comfort and convenience of the owner-driver.

HUMBER LIMITED, COVENTRY

LONDON:
 West End Showrooms: Humber House, 94, New Bond St., W.1
 Export Branch Office: 32, Holborn Viaduct, E.C.1
 Repair Works and Service Depot: Canterbury Rd., Kilburn, N.W.6

Our range of cars for 1926 comprises three models: the 12/25 H.P. with four types of coachwork, the 15/40 H.P. with three types of coachwork, and **A NEW HUMBER MODEL**. We have introduced a 9/20 H.P. model, and three types of coachwork are standardised: a 2/3-Seater with dickey seat, a 4-Seater Tourer and a 4-Seater Saloon. This model is introduced as the result of many of our customers' requests for a Light Touring Car on the lines of our higher-rated and higher-powered models. The open cars are listed at £260, and the Saloon at £315. You *must* see these.

HUMBER 1926 RANGE INCLUDES:

9/20 H.P.	2/3-Seater with Dickey Seat	£260
"	4-Seater Tourer	£260
"	4-Seater Saloon	£315
12/25 H.P.	2/3-Seater with Double Dickey Seat	£440
"	4-door 4/5-Seater Tourer ..	£440
"	4-door Saloon	£555
"	3/4 Coupe with Double Dickey Seat	£555
15/40 H.P.	4-door 5-Seater Tourer ..	£645
"	4-door Saloon	£860
"	Saloon Landauette	£860
	Dunlop Tyres Standard.	

Make a point of seeing our Exhibit on STAND 213 at OLYMPIA before the close of the MOTOR SHOW, OCTOBER 17th.

15/40 H.P. 4-door Saloon.

□ SEND FOR ILLUSTRATED CATALOGUE □

Matériel, armes et autres équipements





Nom	Compétence.	Dégâts	Port. B.	Cad.	Cap.	Panne
Chamelot-Delvigne M1873 (Calibre 11x17R mm)	Arme de Poing	1D10+1	10 m	1	6	99+
Colt M 1917 (Calibre 45 ACP)	Arme de Poing	1D10+2	10 m	1	6	96+
Colt M1911 (calibre 45 ACP)	Arme de Poing	1D10+2	10 m	1	7	99+
Colt Single Action Army (Calibre 45 Colt)	Arme de Poing	1D10+2	10 m	1	6	100
Mauser C96 (Calibre 7,63 Mauser)	Arme de Poing	1D8+1	15 m	2	10	95+
Remington « Derringer » M95 (Calibre 41 rimfire)	Arme de Poing	1D10	5 m (maxi)	2	2	100
Webley Mk 4 (Calibre 455 Webley)	Arme de Poing	1D10+2	10 m	1	6	100



Chamelot-Delvigne M1873



Mauser C96



Colt Single Action Army



Colt M1911



Webley Mk 4



Colt M 1917



Remington Derringer M95

En raison des troubles politiques dans l'Égypte des années 20, les étrangers (occidentaux) sont autorisés à avoir des armes, à condition de les déclarer et de ne pas les porter de manière trop visible.

Les autorités se montreront assez souple, surtout si les investigateurs ne se comportent pas comme des fauteurs de trouble notoires.

Fusils

Nom	Compétence	Dégâts	Port. B.	Cad.	Cap.	Panne
Lebel M1886 (Calibre 8 mm)	Fusils	2D6+4	100 m	1	8	98+
Lee-Enfield No.1 MkIII (Calibre 303)	Fusils	2D6+4	110 m	1	10	99+
Fusil Mauser 1903 Turc (7x57mm)	Fusils	2D6+2	110 m	1	5	97+
Mauser « Gewehr 98 » (7,92x57mm)	Fusils	2D6+4	110 m	1	5	99+
Mauser Karabiner 98b (7,92x57mm)	Fusils	2D6+4	110 m	1	5	100
Mauser Karabiner 98a (7,92x57mm)	Fusils	2D6+4	90m	1	5	98+
Winchester Model 1897	Fusils	4D6/2D6/1D6	10 m / 20 m / 50 m	1	5	97+
Fusil Greener Mk III calibre 14	Fusils	3D6/1D6+3	10 m/ 20 m	1	1	99+



Fusil Greener Mk III



Lebel M1886



Lee-Enfield No.1 MkIII



Winchester Model 1897



Gewehr 98

Karabiner 98b

Karabiner 98a



Mauser 1903 Turc

Lee-Enfield No.1 MkIII

Le fusil court à chargeur Lee-Enfield n° 1 Mark III équipe les troupes britanniques et du Commonwealth depuis 1907.

Il tire son nom de celui de son inventeur Lee et du principal arsenal qui le fabriqua (la RSAF D II remplaça totalement les fusils Lee-Metford).

Ce fusil à verrou rotatif, à fût et garde-main longs, à crosse semi-droite, doté d'un chargeur de 10 coups (alimenté par lames-chargeurs de 5 cartouches) en cartouches .303 British fut produit à plusieurs millions d'exemplaires depuis 1907 en Angleterre, en Australie et en Inde (*Ishapore Rifles Factory*).

La visée s'effectue grâce à une hausse tangentielle à curseur et un guidon à lame protégé par des oreilles. Il fut simplifié en 1916 (Lee-Enfield Mk III*).

Une cartouche de .303 British



Les Touaregs et les *medjais* sont armés de fusils qui sont différentes variantes de Mauser. Le modèle Karabiner 98b est une arme récente (1923), donc il serait aux mains d'un tireur plutôt expérimenté et qui aurait accès à de l'armement militaire du dernier cri...





Nom	Compétence.	Dégâts	Port. B.	Cad.	Cap.	Panne
Lewis Gun - .303 British	Mitrailleuses	2D6+4	110 m	Auto	47/97	98+ (semi-auto) 95+ (auto)



Véhicule Aérien	MVT	CARRURE	PROT. PASS.	PASSAGERS
Biplan de Winston	12	5	1	1+1 (+ quelqu'un sur chaque aile - malus au pilotage)



Dromadaire

Camelus dromedarius

Carac	Moy	Jet
FOR x 5	125	(3d6+14)
CON 5	95	(3d6 +8) x
TAI x 5	95	(4d6 +10)
DEX	55	(3d6) x 5
POU	55	(3d6) x 5

Points de vie moy : 19
Impact moy : +2d6
Carrure moy : 5
Mouvement : 10
Attaques par round : 1

Armes : morsure 50 %, 1d6,
crachat 45 %

Armure : 2 points de peau
Compétences : Détecter une
tempête 50 %, Se déplacer en
silence 40 %, Trouver de l'eau 60
%

Habitat : Sahara, Moyen-Orient et
Australie (introduit au 19^{ème} siècle)

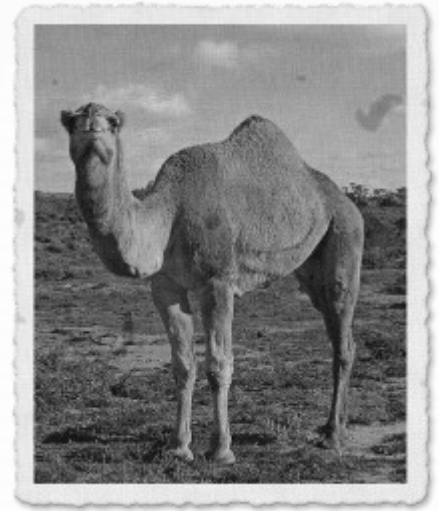
Le Dromadaire (*Camelus dromedarius*), également appelé Chameau d'Arabie, est une espèce de mammifère artiodactyle de la famille des camélidés. Sa taille va de 220 cm à 250 cm au garrot pour les plus grands ; son poids varie entre 400 et 1 100 kg selon les races. Cet herbivore a une espérance de vie moyenne de 25 ans.

Le dromadaire est l'animal des déserts chauds d'Afrique,

d'Australie, du Proche et du Moyen-Orient. Il fut aussi utilisé à des fins militaires pour les charges guerrières dans la bataille ou pour le transport de troupes et de matériels.

Le dromadaire rend de multiples services à l'homme depuis des milliers d'années et en particulier aux nomades qui l'exploitent pour ses productions de travail, de cuir, de lait et de viande.

Il existe des races spécifiques selon l'usage. Les méhara sont appréciés comme dromadaires de monte. Il existe deux types de dromadaires : les dromadaires de course qui ne pèsent que 400 kg pour les femelles contre 500 à 600 kg pour les mâles adultes. Dans certains pays, des courses de dromadaires ont lieu. Les dromadaires de course sont très rapides, ils peuvent courir à 50 km/h en vitesse moyenne et jusqu'à 70 km/h en pointe. les dromadaires de trait, qui peuvent aller jusqu'à 600 à 800 kg pour les femelles contre 800 à 1 100 kg pour les mâles.





Cheval Arabe ou Pur Sang Arabe

Equus Caballus

Carac	Moy	Jet
FOR	115	(3d6 + 12) x 5
CON	75	(2d6 + 8) x 5
TAI	85	(4d6 + 3) x 5
DEX	75	(3d6 + 4) x 5
POU	55	(3d6) x 5

Points de vie moy : 16

Impact moy : + 1d6

Carrure moy : 4

Mouvement : 14

Attaques par round : 1

Armes : morsure 40%, 1d8, Coup de sabot 25 % 1d8+ Imp, Ruade 5% 2d8 + Imp, Piétinement 75% 6d6 (contre une cible étendue à terre)

Armure : 1 point de muscle

Compétences : Esquive 50 %, Se cacher 25 %, Sauter 40 %

Habitat : Déserts et fermes d'élevage

Le cheval arabe et le pur-sang arabe (PSA), lignée pure élevée principalement par les bédouins, forment une race chevaline de selle originaire du Moyen-Orient. Il est souvent cité comme le « plus beau cheval du monde ». Avec sa tête très typée et son port de queue relevé, ce cheval fait partie des races les plus facilement identifiables.

Le cheval arabe vit traditionnellement sous un rude climat désertique qui le rend apprécié par les peuples nomades bédouins, allant jusqu'à partager la tente de leur famille avec lui. Cette relation étroite a forgé une race de bonne nature, intelligente et toujours prête à apprendre, qui a développé une grande endurance et une résistance exceptionnelle à l'effort prolongé du fait de son utilisation à la guerre.

Le cheval arabe est réputé être l'une des meilleures montures en compétitions d'endurance, mais il peut

être monté pour tout type de compétition équestre.

- Morphologie : Équilibré, en trois tiers égaux. Ligne du dessus plate, dans l'alignement, sans démarcation entre reins et croupe, queue attachée haute et portée fièrement, axe coxal bien développé.
- Taille : 1,40 m à 1,60 m en moyenne au garrot
- Poids : 300 à 400 kg maximum
- Robe : Généralement grise, baie ou alezane, rouan et noir rares.
- Tête : Courte et carrée au profil concave.
- Pieds : Sabots ronds et durs mais fin, pas de fanons.
- Caractère : Familier, obéissant, particulièrement intelligent, affectueux et maniable. Caractère noble et affirmé, fort influx nerveux.





Véhicule terrestre	MVT	CARRURE	PROT. PASS.	PASSAGERS
Camion Ford AA Truck	10	5	2	2+



Humber CARS

Integrity of Workmanship

THE popularity of the Humber is based upon the integrity of its workmanship. The new season's models embody all that has established their predecessors in public esteem, plus such refinements as our research work has suggested as being beneficial to the greater comfort and convenience of the owner-driver.

HUMBER LIMITED, COVENTRY
LONDON:

West End Showroom: Humber House, 84, New Bond St., W.1
East End Office: 22, Holborn Viaduct, E.C.1
Preston Works and Sales Depot: Canterbury Rd., Kitham, N.W.4

Our range of cars for 1930 comprises three models: the 12/25 H.P. with four types of coachwork, the 15/30 H.P. with three types of coachwork, and **A NEW HUMBER MODEL**. We have introduced a 9/10 H.P. model, and three types of coachwork are standardised: a 2/2-Seater with Dickey seat, a 4-Seater Tourer and a 4-Seater Saloon. This model is introduced as the result of many of our customers' requests for a Light Touring Car on the lines of our lighter-weight and higher-powered models. The open cars are listed at £204, and the Saloon at £215. You want us then, **HUMBER 1826 RANGE INCLUDES:**

9/20 H.P. 2/2-Seater with Dickey Seat	£200
4-Seater Tourer	£220
4-Seater Saloon	£215
12/25 H.P. 2/2-Seater with Double Dickey Seat	£240
4-Seater 12/25-Seater Tourer	£240
4-Seater Saloon	£235
2/4 Coupe with Double Dickey Seat	£255
4-Seater	£245
4-Seater	£260

Make a model of seeing our Exhibits on STAND E19 at CRYSTAL PALACE before the close of the **NOVEMBER 1930, OCTOBER 1931.**



12/25 H.P. 4-Seater Saloon



Véhicule terrestre	MVT	CARRURE	PROT. PASS.	PASSAGERS
Humber 15/25	12	5	2	1+5



Vous voyez ici la COACH à 2 portes: venez chez nous admirer la SEDAN à 4 portes et les autres modèles non moins élégants.

**“SI VOUS VOYEZ UNE ESSEX VOUS LA VOULEZ
SI VOUS L'AVEZ VOUS ÊTES FIER”**

HUDSON & ESSEX

Agents Généraux pour l'Égypte, le Soudan et le Hedjaz.

Y. DRENTZ-MARCARIAN & Co.

LE CAIRE, 11, Rue Soliman Pacha — Téléph. No. 57-41

A ALEXANDRIE

FOUAD HABIB

32, Rue Fouad 1^{er}, Téléph. 56-08

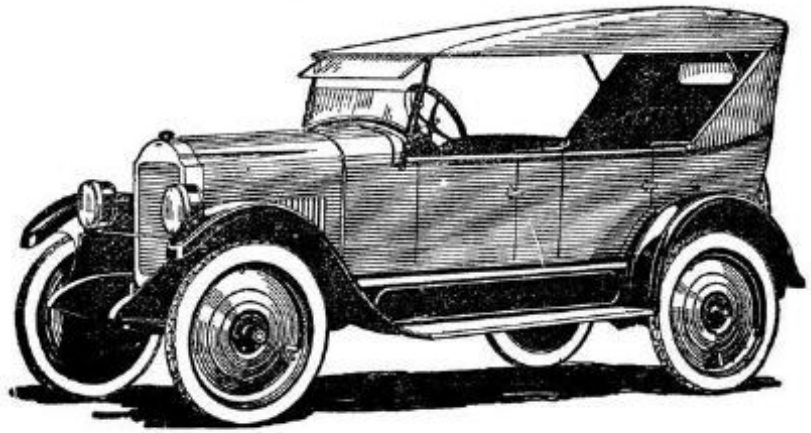
Les Grandes Marques Françaises

De Dion Bouton

leurs derniers modèles du Salon sont arrivés

TALBOT

RUGBY

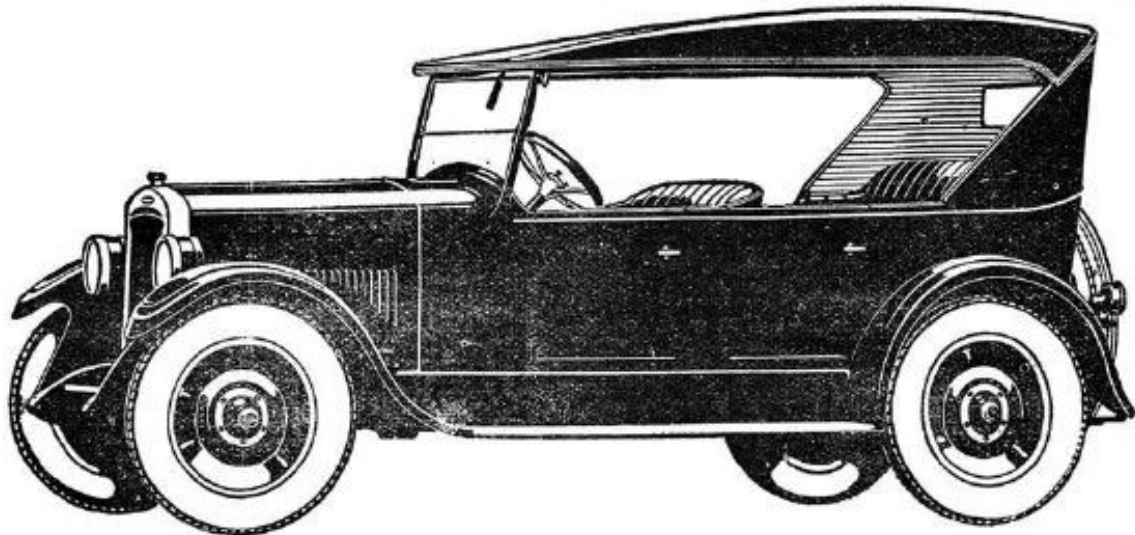


Agent pour l'Egypte :

Ch. Loukaïtis,

9, Rue Soliman Pacha - CAIRE

10, Rue Toussoum Pacha - ALEXANDRIE



Oakland Six Cylindres

Par la construction hautement perfectionnée de son moteur à soupapes dites en « L. » (toutes du même côté), et par ses caractéristiques éminemment modernes, telles que freins aux quatres roues, roues à voile plein, pneus ballon et peinture Ducò, la voiture Oakland est en avance de toute une année sur la concurrence.

AGENCE EXCLUSIVE POUR L'EGYPTE :

EGYPTO-SUISSE AUTOMOBILE IMPORTS

29, Avenue Fouad 1^{er} — Tél. 19-24

Boîte Postale N° 1960. - LE CAIRE

SOUS-AGENCE A ALEXANDRIE :

ALEXANDRIA AUTOMOBILE IMPORTS, No. 8, Rue Gaied Gohar, Boîte Postale 1404.

TARIF DES VOITURES

A la course

Si la voiture est louée et congédiée dans le cercle de la ville (4 kilomètres, soit 2 milles 1/2 environ, prenant comme centre la place de l'Ezbékich).

Pour une course d'un kilomètre au moins. P. T. 3

Pour chaque kilomètre ou partie d'un kilomètre en plus. P. T. 2

Si la voiture est louée dans le cercle et congédiée au delà, un surplus de 2 piastres sera payé pour chaque kilomètre parcouru hors du cercle.

Si la voiture est louée à la course pour chaque quart d'heure d'attente, il sera payé un surplus de P. T. 2

A l'heure

Si la voiture est prise à l'heure, le cocher doit en être informé. Pour une heure au moins, pendant le jour ou la nuit. P. T. 8

Pour chaque quart d'heure au moins au delà d'une heure. P. T. 2

Pour douze heures pendant le jour ou la nuit.
P. T. 60

TARIF SPÉCIAL

ALLER	P. T.	RETOUR avec attente.	P. T.
Polo ground.	5	De 4 heures.	15
Hôtel Ghezireh	5	— 1 —	15
Jour de courses.	10	— 3 —	30
Jardin zoologique.	10	— 1 —	20
Pyramides	40	— 3 —	60
Vieux Caire	10	— 1 —	18
Abbassieh	8	— 1 —	15
Koubbeh.	12	— 1 —	20
Matarieh.	25	— 2 —	40
Citadelle	8	— 1 —	15
Tombeaux khalifes.	10	— 3 —	30

Jacques Manhès

Représentation Commerciale d'Orient

MAISON FRANÇAISE FONDÉE AU CAIRE EN 1908

LE CAIRE

8, 10, RUE ELOUI - B. P. 2087 - TÉLÉPH. 27-59

TÉLÉGRAMMES : MANHÈS - CAIRE

CODES : { A. B. C. 5^È & 6^È EDITIONS
PRIVÉ

SUCCURSALES :

ALEXANDRIE
2, Rue Nabi Daniel, 2
Téléphone 57-62 -- B. P. 1884

JAFFA, Palestine
BEYROUTH, Syrie
CONSTANTINOPLE, Turquie

Assurez-vous

à " LA PRÉVOYANCE "

Société Anonyme Française d'Assurances

VIE -- INCENDIE -- ACCIDENTS

" CAR & GENERAL "

Compagnie Anglaise d'Assurances

TOUS RISQUES AUTOMOBILE

Gardez vos beaux souvenirs:

ayez un

“KODAK,”



Gardez le souvenir de vos enfants grisés de soleil.

Gardez le souvenir de vos parents rajeunis.

Gardez le souvenir de vos amis en visite.

Gardez le souvenir de vos heures ensoleillées.

Gardez le souvenir des jeux pleins de folle gaieté.

Gardez le souvenir des moindres incidents joyeux.

Emportez votre “KODAK” et, plus tard, vous
revivrez dans votre album de photos toutes ces
“tranches” de votre vie et il fera chaud dans
votre cœur.

Venez sans retard choisir votre “Kodak,”
KODAK (Égypt), S. A.

Place de l'Opéra

Rue Kamel, Imm. Shepherd's

37, Rue Kasr-el-Nil, Imm. Banque d'Athènes

LA M O M I E

Personnages et Equipement - Volume 1

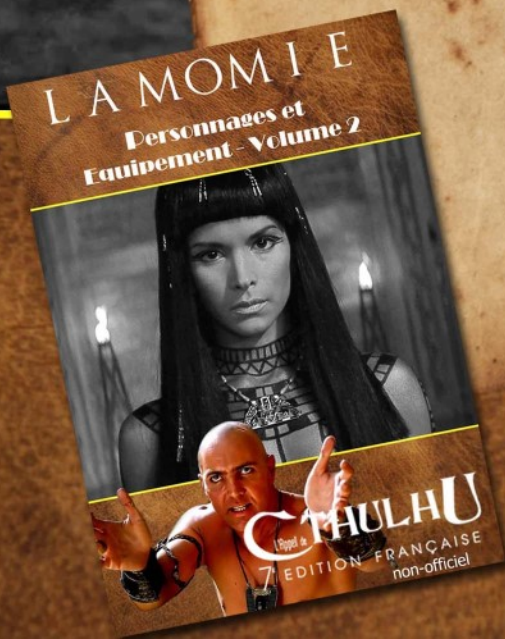
Ce supplément complétement gratuit et amateur est une production Scriipt.com réalisée pour le plaisir du jeu.

Il s'agit du premier volume de supplément destiné à accompagner le scénario « **La Momie** ». Librement inspiré de la saga de Stephen Sommers avec Brendan Fraser dans le rôle de Rick O'Connell.

Dans ces pages vous retrouverez les caractéristiques des principaux personnages non-joueurs avec les règles de la 7^{ème} Edition de l'Appel de Cthulhu : Rick O'Connell et les Carnahan, ainsi que leurs rivaux et alliés.

Vous retrouvez également des caractéristiques des armes et équipements utilisés dans le premier opus de la saga.

En attendant la suite, à très bientôt !



CTHULHU
L'Appel de
7^e EDITION FRANÇAISE
non-officiel

Bientôt disponible